

Trafiknämnden/trafikförvaltningen

**MÅNADSRAPPORT**  
**Oktober 2018**

**Innehållsförteckning**

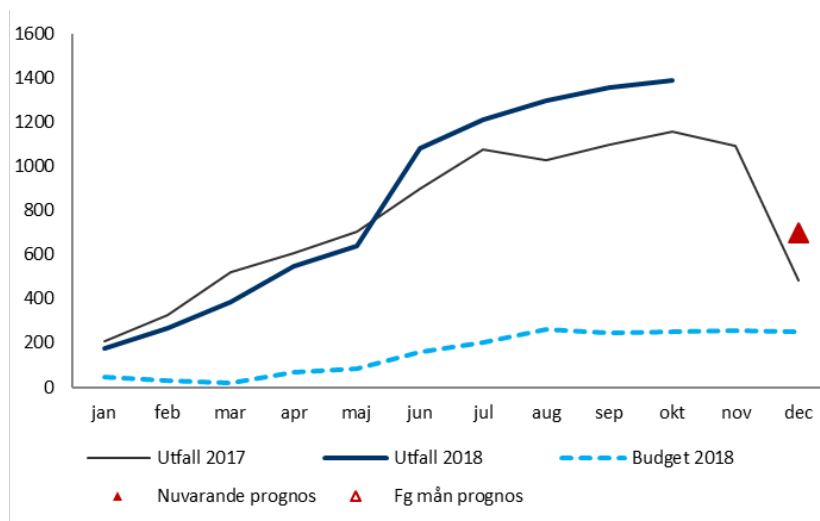
1.	Sammanfattning.....	3
2.	Ekonomi .....	4
2.1	Utfall jämfört med periodiserad budget .....	4
2.2	Utfall jämfört med motsvarande period föregående år .....	6
2.3	Prognos jämfört med budget.....	7
2.4	Åtgärdsprogram för en ekonomi i balans .....	9
3.	Investeringar .....	10
3.1	Prognos jämfört med årets budget.....	10
4.	Resande .....	12
4.1	Utfall jämfört med motsvarande period föregående år .....	12
4.2	Prognos jämfört med budget.....	14
5.	Bemanning .....	15
5.1	Avvikelse helårsarbeten och kostnadsutveckling i jämförelse med föregående år.....	15
5.2	Avvikelse helårsarbeten i jämförelse med periodiserad budget ....	15
5.3	Prognos helårsarbeten i jämförelse med budget.....	15
6.	Väsentliga händelser, risker och möjligheter.....	16
7.	Ledningens åtgärder .....	16

## 1. Sammanfattning

Trafiknämndens (TN) verksamhetsområden är trafikförvaltningen (TF) inklusive färdtjänsten, AB Storstockholms Lokaltrafik (SL) med dotterbolag och Waxholms Ångfartygs AB (WÅAB)<sup>1</sup>.

- Resultatet för perioden för trafiknämndens verksamhetsområden är 1 387 mkr (1 158 mkr föregående år) jämfört med budgeterat 250 mkr.
- Verksamhetsanslaget har ökat med 3,3 % och biljettintäkterna med 4,3 % jämfört med utfall motsvarande period 2017.
- Trafikkostnaderna har ökat med 1,2 % och kapitalkostnaderna minskat med 4,0 % jämfört med utfall motsvarande period 2017.
- Resultatprognos för helåret uppgår fortsatt till 700 mkr, vilket är 450 mkr högre än budgeterat resultatkrav om 250 mkr.

*Diagram: Resultat 2018 jämfört med resultat 2017 och budget 2018. Utfallet per oktober är +1 387 mkr. Prognosen per helår uppgår till +700 mkr.*



- Investeringsutfallet uppgår till 2 767 mkr, vilket motsvarar en uppbyggnadsgrad på 66 % jämfört med årsprognosen. Årets prognos uppgår till 4 220 mkr, eller 64 %, jämfört med budgeterat 6 584 mkr.
- Antalet resande i kollektivtrafiken på land, kollektivtrafik på vatten och i särskild kollektivtrafik har ökat jämfört med samma period föregående år.

<sup>1</sup> Förvaltning för utbyggd tunnelbana redovisas separat till trafiknämnden.

## 2. Ekonomi

*Resultaträkning: Trafiknämndens resultat 2018 jämfört med budget samt resultat 2017.*

*Verksamhetsinterna intäkter och kostnader ingår ej i resultaträkningen nedan.*

Resultaträkning Mkr	Ack utfall 1810	Ack budget 1810	Avvik utf-bu 1810	Ack utfall 1710	Föränd %	Prognos 2018	Budget 2018	Avvik PR-BU	Bokslut 2017
Verksamhetsanslag	8 567	8 567	0	8 293	3,3%	10 280	10 280	0	9 952
Biljettintäkter/resenärsintäkter	7 008	6 995	13	6 721	4,3%	8 463	8 449	14	8 144
Övriga intäkter	3 465	3 209	256	3 465	0,0%	4 193	3 896	297	4 284
<b>Verksamhetens intäkter</b>	<b>19 039</b>	<b>18 771</b>	<b>269</b>	<b>18 480</b>	<b>3,0%</b>	<b>22 936</b>	<b>22 625</b>	<b>311</b>	<b>22 380</b>
Personalkostnader	-608	-628	20	-535	13,7%	-754	-773	20	-609
Köpt trafik	-11 293	-11 754	461	-11 162	1,2%	-13 756	-14 124	368	-13 754
Drift och underhåll	-1 651	-1 873	223	-1 446	14,2%	-2 137	-2 309	173	-1 982
Övriga kostnader	-1 360	-1 092	-268	-1 324	2,7%	-2 167	-1 366	-801	-2 033
<b>Verksamhetens kostnader</b>	<b>-14 912</b>	<b>-15 347</b>	<b>436</b>	<b>-14 466</b>	<b>3,1%</b>	<b>-18 813</b>	<b>-18 573</b>	<b>-240</b>	<b>-18 378</b>
Kapitalkostnader	-2 741	-3 174	433	-2 856	-4,0%	-3 423	-3 803	379	-3 519
Justering pension mm	0	0	0	0		0	0	0	0
<b>Resultat</b>	<b>1 387</b>	<b>250</b>	<b>1 137</b>	<b>1 158</b>		<b>700</b>	<b>250</b>	<b>450</b>	<b>483</b>

Periodens ackumulerade resultat överstiger periodiserad budget med 1 137 mkr. Prognosen för årets resultat uppgår fortsatt till 700 mkr vilket innebär en ökning av resultatet i förhållande till budget med 450 mkr.

Nedan följer huvudsakliga orsaker till avvikelserna för periodens utfall mot budget och utfall föregående år samt årets prognos jämfört med budget. Resultatneutrala avvikelser kommenteras ej i detalj.<sup>2</sup>

### 2.1 Utfall jämfört med periodiserad budget

Periodens utfall uppgår till 1 387 mkr och överstiger periodens budget med 1 137 mkr. Avvikelsen beror huvudsakligen på följande:

- Biljettintäkterna överstiger budget med 13 mkr. En generell volymbaserad intäktsökning kopplat till ökad försäljning av periodbiljetter i SL-trafiken, reduceras av en intäktsminskning till följd av de avgiftsfria ungdomsbiljetterna. För dessa kompenseras förvaltningen med statsbidrag om 79 mkr, se *Övriga intäkter* nedan. Biljettintäkterna från skärgårdstrafiken överstiger budget med 6 mkr medan resenärsintäkterna från färdtjänstverksamheten ligger i nivå med budget.
- Övriga intäkter överstiger budget med 256 mkr, huvudsakligen till följd av en ökad omfattning av resultatneutral vidarefakturerings

<sup>2</sup> Trafiknämndens verksamhetsområden har kostnader där motsvarande intäkter erhålls. Eventuella avvikelser för dessa har ingen påverkan på resultatet. Exempel på detta är externa projekt, uthyrning av fordon och lokaler samt sjukresor.

samt det statliga bidrag som kompenserar för avgiftsfria biljetterna till ungdomar under sommarmånaderna, så kallade ungdomsbiljetter (79 mkr). Övriga resultatpåverkande avvikelser avser främst finansieringsbidragen som ökar på grund av en högre aktiveringstakt av investeringar än budgeterat (24 mkr) samt kontrollavgifter (18 mkr).

- Trafikkostnaderna understiger budget med 461 mkr. Avvikelsen är främst hänförlig till busstrafiken (381 mkr) med lägre kostnader avseende index och återföring av uppbokade kostnader föregående år kopplat till resandeincitament, viten och VBP-skulder. De lägre kostnaderna för busstrafiken påverkas också av VBP-avtal bland annat inom innerstaden på grund av trängsel i trafiken och framkomlighetsproblem, samt på vissa busslinjer i norrort till följd av överströmning av resenärer till Citybanan. Lägre kostnader finns också inom järnvägstrafiken (102 mkr), främst avseende lägre incitamentskostnader för pendeltågstrafiken. Därtill minskar färdtjänsttrafikens kostnader (65 mkr) till följd av färre resor med färdtjänsttaxi och rullstolstaxi, samt högre vitesbelopp från leverantörer.

Avvikelsen motverkas bland annat av högre kostnader för skärgårdstrafiken (21 mkr) främst på grund av högre bränslepriser, ökad trafikering och nya godsavtal. Kostnaderna ökar också för kundtjänsten (15 mkr) samt trygghetstjänster och biljettkontroller (12 mkr).

- Drift och underhållskostnaderna understiger budget med 223 mkr. Avvikelsen beror huvudsakligen på lägre kostnader för planerat underhåll (152 mkr) främst till följd av förskjutningar av underhållsarbeten inom den löpande förvaltningen och projektverksamheten, men även på grund av lägre avtalskostnader och ett lägre behov än planerat. De lägre underhållskostnaderna återfinns på ett flertal ställen i verksamheten men främst inom IT-förvaltningen. Därtill kommer ett minskat behov av akut underhåll (30 mkr) främst kopplat till pendeltägsverksamheten, samt lägre driftskostnader (45 mkr) avseende trafikanläggningar och IT-system.
- Personalkostnaderna understiger budget med 20 mkr, huvudsakligen på grund av lägre lönekostnader för anställd personal till följd av vakanser och frånvaro (69 mkr). Ökade kostnader för resurskonsulter för att täcka upp för vakanser bidrar till att minska avvikelsen (52 mkr).
- Övriga kostnader överstiger budget med 268 mkr. Kostnadsökningen beror främst på årets utrangeringar för vilka ej budgeteras (133 mkr). Bland de största posterna inom periodens

utrangeringar märks kostnadsförda utgifter inom program Bussterminal Slussen, reinvesteringsprojekt avseende bruksnäthöjd i tunnelbanan samt fordon och bandelar kopplat till Roslagsbanan. Därtill kommer ökade kostnader för externa projekt (91 mkr), vilka dock vidarefaktureras i sin helhet och är således resultatneutrala för trafiknämndens verksamhetsområden. En ytterligare större orsak till avvikelsen är minskad kostnadsreducering till följd av färre arbetade timmar i investeringsprojekt av anställd personal (69 mkr). Ett antal poster bidrar dock till att minska avvikelsen, varav de främsta är lägre kostnader för reklam och pr (18 mkr) samt ombudsprovisioner (14 mkr).

- Kapitalkostnaderna understiger budget med 433 mkr, huvudsakligen på grund av ett positivt finansnetto, främst till följd av försålda fordringar (337 mkr). Till detta tillkommer kostnad för valutasäkring och ett bortfall av intäktsränta kopplat till försäljningen (23 mkr). Vidare är den räntebärande skuldportföljen lägre än budgeterat på grund av förskjutningar i investeringsportföljen, vilket tillsammans med ett lägre ränteläge påverkar utfallet för finansnettot positivt. Jämförelsen med föregående år påverkas även av ränteintäkten 2017 kopplat till återbetalning av förskott från Ansaldo avseende signalsystemet inom program Röda linjens uppgradering (21 mkr). Avskrivningskostnaderna är lägre än periodens budget kopplat till investeringsförskjutningar samt utrangeringar i slutet av förra året (61 mkr).

## **2.2 Utfall jämfört med motsvarande period föregående år**

Periodens utfall uppgår till 1 387 mkr och överstiger utfall motsvarande period föregående år med 228 mkr. Avvikelsen beror huvudsakligen på följande:

- Verksamhetens intäkter överstiger föregående års utfall med 559 mkr (3,0 procent). Orsakerna är främst ett ökat verksamhetsanslag med 273 mkr i enlighet med budget samt ökade biljettintäkter med 286 mkr, huvudsakligen till följd av prishöjningen i SL-trafiken 2018. Övriga större avvikelser är lägre intäkter från bidrag och reklam (avtal, buss insida) vilket motverkas av högre lokalintäkter i år från de nya depåerna Fredriksdal och Norsborg samt för Ulvsundadepån, där full ersättning erhålls efter tidigare överenskommelse om viss hyresreduktion. Därtill kommer ökade intäkter för kontrollavgifter samt avvikelser kopplat till resultatneutrala vidarefakturerade poster.

- Verksamhetens kostnader överstiger föregående års utfall motsvarande period med 446 mkr (3,1 procent), vilket understiger periodens budgeterade kostnadsutveckling om 6,1 procent.

Den förhållandevis låga kostnadsutvecklingen beror på att trafik kostnaderna, vilka utgör tre fjärdedelar av verksamhetens kostnader, endast har ökat med 131 mkr (1,2 procent). Av dessa står SL-trafiken för 67 mkr vilket främst kommer från buss, tunnelbana och lokalbana. Pendeltågstrafiken bidrar till minskade kostnader till följd av nytt trafikavtal samt lägre kostnader för incitament. Kostnaderna ökar inom färdtjänsttrafiken till följd av fler resande med rullstolstaxi (37 mkr) samt inom skärgårdstrafiken på grund av ökade indexkostnader, omförhandlade priser inom avtalen samt utökad trafik (28 mkr).

Den kostnadskategori som ökar mest är drift och underhåll (205 mkr) vilket främst är en följd av planerad verksamhet. Som beskrivet ovan när kostnaderna, trots det, inte upp i nivå med budget. Därutöver ökar kostnaderna för specialistkonsulter (123 mkr) till följd av fler projekt och utredningar, bland annat avseende införandet av GDPR, IT-relaterade driftprojekt och juriststöd. Kostnaderna för fast anställd personal ökar med 56 mkr, vilket till stor del är en följd av den pågående konsultväxlingen. En ytterligare större kostnadsökning beror på en ökad omfattning av externa projekt, vilka dock vidarefaktureras i sin helhet och är således resultatneutrala (38 mkr). Värdet av periodens utrangeringar är lägre än motsvarande period föregående år vilket bidrar till minskade kostnader om 137 mkr.

- Kapitalkostnaderna minskar med 115 mkr (4,0 procent). Kostnadsminskningen hänför sig till försålda fordringar i år med 337 mkr. Till detta tillkommer kostnad för valutasäkring och ett bortfall av intäktsränta kopplat till försäljningen (21 mkr). Kostnaderna för avskrivningar ökar med 155 mkr, bland annat till följd av de driftsatta depåerna Fredriksdal och Norsborg samt citybanans stationer. Lån för citybanans stationer togs upp i juni förra året vilket medför högre räntekostnader med 17 mkr i jämförelse med motsvarande period förra året.

### **2.3 Prognos jämfört med budget**

Prognos per oktober uppgår till 700 mkr vilket överstiger årets budget om 250 mkr med 450 mkr. De största avvikelserna kommenteras nedan:

- Biljettintäkterna i SL-trafiken beräknas öka jämfört med budget. Ett gynnsamt intäktsutfall under året till följd av ett ökat resande samt en högre intäktsbas vid ingången av 2018, bidrar till den högre

prognosen. Utfallet blev högre i slutet av 2017 än vad som bedömdes då budget för 2018 lades. Prognosen reduceras dock av en intäktsminskning på grund av de avgiftsfria ungdomsbiljetterna under sommaren. För dessa har förvaltningen kompenserats med statsbidrag med 79 mkr, se *Övriga intäkter*. Sjötrafikens biljettintäkter förväntas öka med 7 mkr. Bakgrunden är att den i budget bedömda intäktsminskningen, till följd av försöket med SL-taxa i skärgårdstrafiken, inte blev så stor som befarat. Färdtjänstverksamhetens intäktsprognos visar på ett något lägre utfall i jämförelse med budget till följd av färre färdtjänstresor vilket till viss del motverkas av fler sjukresor.

- Övriga intäkter förväntas öka med 297 mkr, huvudsakligen till följd av en ökad omfattning av resultatneutral vidarefakturering (cirka 200 mkr). Resultatpåverkande avvikelser kommer främst från ökade finansieringsbidrag (105 mkr), främst till följd av statsbidrag för de avgiftsfria ungdomsbiljetterna. Intäkter från kontrollavgifter bedöms öka till följd av fler kontroller (21 mkr) medan lokalintäkterna väntas bli lägre (22 mkr) liksom reklamintäkterna (5 mkr).
- Kostnaden för den samlade köpta trafiken understiger budget med 368 mkr. SL-trafikens kostnader minskar gentemot budget med 336 mkr, främst inom busstrafiken bland annat kopplat till index och återföring av uppbokade kostnader föregående år samt pendeltågstrafiken avseende incitament. Lägre kostnader uppstår också inom färdtjänsttrafiken till följd av färre resande (59 mkr). Skärgårdstrafikens kostnader ökar dock mot budget (26 mkr), främst på grund av ökade kostnader för bränsle inom trafikavtalen och ökade indexkostnader, samt utökad trafikering.
- Drift och underhållskostnaderna understiger budget med 173 mkr. Huvudsakligen beror det på att planerade underhållsarbeten inte har startat i förväntad takt (119 mkr). Även det akuta underhållet minskar något till följd av ett lägre behov (19 mkr). Därutöver minskar kostnaderna för anläggningsdrift (47 mkr) bland annat på grund av lägre avtalskostnader än tidigare bedömning samt lägre IT-drift. Kostnaderna för el och energi ökar dock, främst på grund av högre elskatt än tidigare prognos (11 mkr).
- Personalkostnaderna minskar sammantaget mot budget med 20 mkr. Lönekostnaderna för anställd personal minskar med 89 mkr till följd av vakanser och frånvaro. Avvikelsen motverkas dock av kostnader för inhyrd personal för att ersätta vakanserna (73 mkr).
- Övriga kostnader ökar med 801 mkr. Ökningen beror huvudsakligen på kostnader för utrangeringar (552 mkr). Merparten av dessa är hänförliga anläggningsdelar inom Roslagsbanan. I övrigt härrör sig



utrangeringarna till kostnadsföringar av projektutgifter inom investeringsverksamheten som inte kunnat klassificeras som investeringar, bland annat ersättningstrafik, tillgänglighetsanpassningar samt ett projekt rörande inventering och komplettering av bruksnåhöjd. En ytterligare bidragande orsak till de ökade kostnaderna under övrigt är högre kostnader för externa projekt (165 mkr), vilka dock vidarefaktureras extern part och är således resultatneutrala för trafiknämndens verksamhetsområden. Kostnadsökningen beror också till stor del på minskad kostnadsreducering för tid som trafikförvaltningens personal lägger på investeringsprojekt till följd av vakansläget (82 mkr).

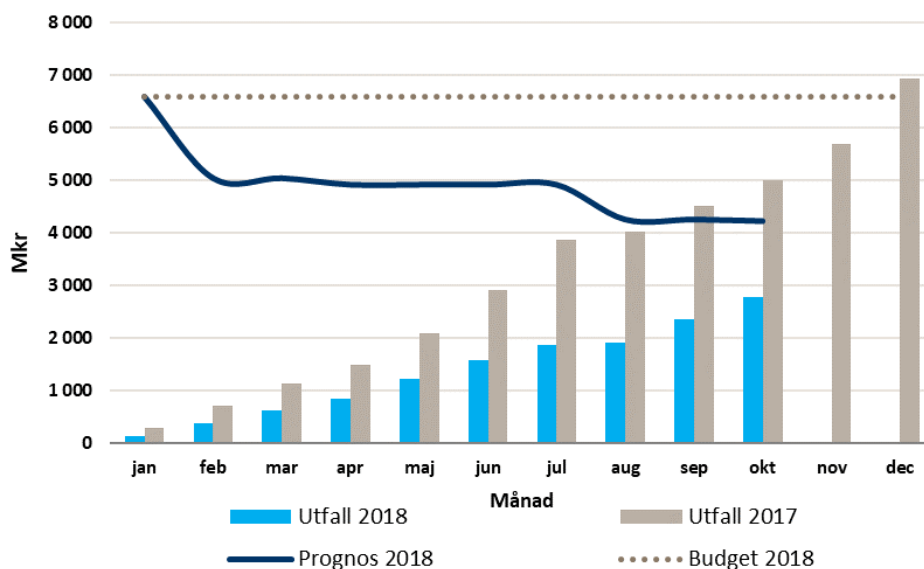
- Sammantaget beräknas kapitalkostnaderna minska med 379 mkr, vilket i sin helhet beror på en positiv avvikelse för finansnettot. Avvikelsen är huvudsakligen en följd av försålda fordringar (337 mkr), vilket anses vara en jämförelsestörande post. Till detta tillkommer kostnad för valutasäkring och ett bortfall av intäktsränta kopplat till försäljningen (30 mkr). I övrigt är det huvudsakligen räntekostnader som beräknas understiga budget, vilket hänförs till en lägre räntebärande skuldportfölj än tidigare bedömning. Avskrivningskostnaderna förväntas bli i nivå med budget.

## **2.4 Åtgärdsprogram för en ekonomi i balans**

Trafiknämndens verksamhetsområden går in i år 2018 med en budget i balans. Senaste årsprognos indikerar en ekonomi i balans. Med anledning av detta finns inga åtgärdsprogram utöver löpande effektiviseringsarbete.

### 3. Investeringar

*Investeringar:* Översiktsdiagram som visar trafiknämndens utfall, budget och prognos för 2018.



#### 3.1 Prognos jämfört med årets budget

Investeringarbudgeten för året uppgår till 6 584 mkr. Prognosen för året uppgår till 4 220 mkr och understiger årets budget med 2 364 mkr. Nedan förklaras de huvudsakliga avvikelserna mot budget

- Program Röda linjens uppgradering -1 072 mkr**  
 Avvikelsen beror huvudsakligen på förskjutning av utgifter för fordonsleverans C30 beroende på att fordonsleverantör inväntat signalsystemet från Ansaldo samt effekter av hävning av avtal med Ansaldo.
- Program Pendeltåg -547 mkr**  
 Avvikelsen beror huvudsakligen på förskjutning av utgifter från 2018 till 2017 avseende X60b kopplat till redovisningsprincipen avseende aktivering av fordon vid PTO (preliminary take over) istället för vid FTO (final take over), samt på överaktivering vid PTO av alla tåg 2016 och 2017 som avser X60B.
- Program Bussdepåer -307 mkr**  
 Avvikelsen beror huvudsakligen på förskjutning i detaljplanen för Tomtebodan och att bygglov inte erhållits enligt tidplan samt

förskjutningar i projekt Enlunda till följd av försenad lantmäteriförrättning.

- *Program Kistagrenen -284 mkr*  
Avvikelsen beror huvudsakligen på försenade detaljplaner, vilket gör att avtal med leverantörer inte kan skrivas. Därmed förskjuts utgifter från 2018 till 2019.
- *Fordon Spårväg City – nya A35 fordon -128 mkr*  
Avvikelsen beror huvudsakligen på att budgeten avser 6 stycken A35 B fordon till Linje 7 med planerad leverans 2018. På grund av förseningar med beslutet och andra beroenden har leverans och PTO blivit förskjuten till 2019-2020.

## 4. Resande

*Resande: Redovisning av antal resande i tusental per trafikslag jämfört med budget och föregående år, samt prognos*

Resande kollektivtrafik	(totalt tusental)	Utfall 1810	Utfall 1710	Förändr. 1810- 1710	Prognos 2018	Budget 2018	Avvik PR-BU	Bokslut 2017 <sup>1</sup>
Kollektivtrafik på land, genomsnitt påstigande <sup>2</sup>		2 719	2 647	2,7%	2 799	2 803	-4	2 744
Kollektivtrafik på vatten, påstigande totalt		5 531	5 225	5,9%	5 943	5 844	99	5 698
Särskild kollektivtrafik, resor totalt <sup>3</sup>		3 365	3 353	0,4%	4 094	4 317	-223	4 066

<sup>1</sup> Föregående års värden kan skilja sig mot vad som tidigare har rapporterats eftersom justeringar görs retroaktivt.

<sup>2</sup> Redovisningen sker med en månads fördröjning.

<sup>3</sup> Innefattar färdtjänstresor, sjuk- och tjänsteresor.

### 4.1 Utfall jämfört med motsvarande period föregående år

#### *Kollektivtrafik på land, genomsnittligt påstigande*

Resandeutvecklingen i kollektivtrafiken på land, mätt som antal genomsnittligt påstigande budgeterades till 2,8 miljoner resor per vanlig vardag 2018. Antalet genomsnittligt påstigande varierar med tid på året. Under sommaren har alla trafikslag färre genomsnittligt påstigande än under vintermånaderna. Antalet genomsnittligt påstigande en vanlig vardag har ökat med 2,7 procent i jämförelse med samma period föregående år. För tunnelbana, pendeltåg och lokalbana har resandet ökat och för buss har resandet minskat, enligt nedan:

- Antalet genomsnittligt påstigande för *tunnelbana* jämfört med föregående år har ökat marginellt med 0,3 procent. Den minskning av antalet genomsnittligt påstigande för tunnelbana som noterades i september 2017 vände i mars i år och var stabil under april, maj och juni månad. I juli minskade genomsnittligt påstigande igen, denna minskning har planat ut och för september är resandet högre än för september 2017. En utredning visar på att resenärsflödet har förändrats mellan stationerna, Stockholm City och Odenplan men på totalnivå hade det ingen avgörande effekt på antalet genomsnittligt påstigande för tunnelbanan.
- Antal genomsnittligt påstigande för *pendeltåg* har ökat med 3 procent jämfört med samma period föregående år. Innevarande års utökade trafikutbud, Trafikplan 2018, är en förklaring. En annan förklaring är att Citybanan med de nya pendeltågsstationerna Stockholm City och Stockholm Odenplan har gjort det lättare att byta mellan tunnelbana och pendeltåg. Pendeltåg var även ersättningstrafik till regional- och fjärrtåg under sommaren då "Getingmidjan" var avstängd.
- Antal genomsnittligt påstigande för *lokalbanor* har ökat med 50,8 procent jämfört med samma period föregående år. Perioden har,

med några få undantag, inte haft planerade trafikavstängningar. Jämfört med föregående års betydligt mer omfattande avstängningar är detta en viktig förklaring till det ökade resandet. Antal påstigande har ökat på Roslagsbanan vars Kårstagren var avstängd i januari till augusti föregående år. Utöver detta har Lidingöbanan utökad trafik i rusningstid, Spårväg city har något utökad trafik och Tvärbanan har ett fortsatt ökat antal påstigande där banan nu har en genomgående trafik samt förlängd bansträckning till Sickla.

- Det genomsnittliga antalet påstigande för *buss* har minskat 0,6 procent jämfört med samma period föregående år. Antalet påstigande har minskat under hela året beroende på ökad trängsel och framkomlighetsproblem i innerstaden samt ett ökat cyklande men även på en överströmning av trafikanter till Citybanan främst i Solna och Sollentuna. Under sommaren återhämtade sig resandet något, med anledning av att de under perioden planerade tågavstängningarna medförde att resenärer valde den ordinarie trafiken istället för ersättningstrafiken.

#### *Kollektivtrafik på vatten, påstigande*

Antalet påstigande i kollektivtrafiken på vatten har ökat med 5,9 procent jämfört med samma period 2017.

- Antalet påstigande i *pendelbåttrafiken* har ökat med 35,4 procent jämfört med samma period 2017. De huvudsakliga förklaringarna till ökningen är:
  - Linje 80 Sjövägen har en utökad trafik med fler turer för att möta efterfrågan till följd av ombyggnationen av Slussen samt fler inflyttade i Nacka.
  - Linje 85, Norr – Söder Mälarstrand har ökat antal påstigande till följd av den nya hållplatsen på Riddarholmen samt ombyggnationen vid "Getingmidjan".
  - Linje 89, Ekerö – Gamla Stan; i augusti i år trädde ett nytt trafikavtal i kraft med fler turer.
- Antalet påstigande i *skärgårdstrafiken* har ökat med 1,3 procent i jämförelse med samma period 2017. Under första tertialet ökade resandet jämfört med föregående år med 17,5 procent vilket främst berodde på försöket med SL-taxa<sup>3</sup> (9 januari till 29 april). Under andra tertialet har resandet inte ökat utan det fina sommarvädret har framför allt gjort att antalet resenärer snarare har spridits ut mer över hela sommarperioden. Under hösten har resandet ökat något i jämförelse med föregående år.

---

<sup>3</sup> De som har SL:s 30-dagars periodkort eller längre kan under försöksperioden använda sitt kort i skärgårdstrafiken.

*Särskild kollektivtrafik, resor*

Antalet resor i särskild kollektivtrafik har ökat med 0,4 procent jämfört med samma period föregående år. När det gäller sjukresor ger värdenheterna ut fler tillstånd än tidigare år.

**4.2 Prognos jämfört med budget***Kollektivtrafik på land, påstigande*

Prognosen för kollektivtrafik på land är oförändrad jämfört med föregående prognos och är marginellt lägre än budget.

- Prognosen för *busstrafiken* minskar med 3 procent främst med anledning av en överströmning av trafikanter till Citybanan vilket inte hade förutsatts i budgeten.
- Prognosen för *pendeltåg* ökar med 6,6 procent med anledning av en större ökning av antal påstigande, till följd av Trafikplan 2018 samt Citybanan, än som beräknats i budget.
- Prognosen för *tunnelbana* är oförändrad gentemot budget. En utredning visar på att resenärsflödet har förändrats mellan stationerna Stockholm City och Odenplan men på totalnivån har det ingen avgörande effekt på antalet genomsnittligt påstigande för tunnelbanan. Prognosen är därför oförändrad och i linje med budget 2018.
- Prognosen för *lokalbana* har ökat med 6 procent mot budget på grund av en större ökning av påstigande under 2018 än vad som antogs i budget.

*Kollektivtrafik på vatten, passagerare*

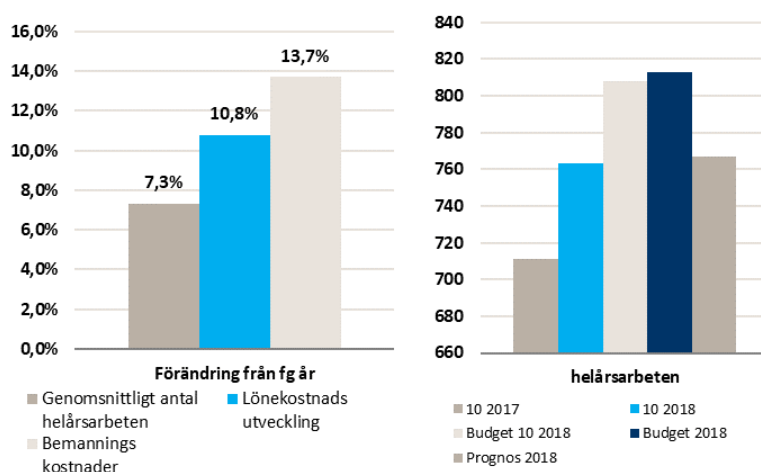
Prognosen för antal passagerare i kollektivtrafik på vatten ökar med 1,7 procent jämfört med budget, vilket beror på den goda påstigandeutvecklingen för, framför allt, linje 80 Sjövägen.

*Särskild kollektivtrafik, resor*

Prognosen för antal resor är 5,2 procent lägre än budget. Minskningen berör främst färdtjänsttaxi där leveranserna har varit sämre vilket påverkat resandet. Det totala antalet utförda resor för färdtjänsten (inklusive sjukresor) understiger planerat antal resor för perioden.

## 5. Bemanning

*Bemanning: Redovisning av helårsarbeten samt löne- och bemanningskostnader*



### 5.1 Avvikelse helårsarbeten och kostnadsutveckling i jämförelse med föregående år

Verksamhetens bemanningskostnader utgör drygt 3 procent av trafiknämndens totala verksamhetskostnader.

- Genomsnittligt antal helårsarbeten har huvudsakligen ökat till följd av konsultväxling, där konsulter ersätts av anställd personal.
- Lönekostnaderna har ökat jämfört med föregående år till följd av utökat antal tjänster och årlig lönerrevision. Utöver detta påverkas de totala bemanningskostnaderna av ökade kostnader för sociala avgifter och pensioner. Vakansläget påverkar jämförelsen med föregående år med ökade kostnader för inhyrd personal.

### 5.2 Avvikelse helårsarbeten i jämförelse med periodiserad budget

- Antalet helårsarbeten per oktober är lägre än det budgeterade antalet och är kopplat till vakansläget.

### 5.3 Prognos helårsarbeten i jämförelse med budget

- Budget 2018 omfattar full bemanning avseende helårsarbeten, såväl kostnaderna som till antalet. Inhyrd personal budgeteras därmed inte. I prognosen är antal helårsarbeten lägre än budget huvudsakligen till följd av vakansläget.

## 6. Väsentliga händelser, risker och möjligheter

Ingen rapportering per oktober.

## 7. Ledningens åtgärder

Rapportering av ledningens åtgärder sker i samband med årsrapport per december.

### **Bilagor**

1 -3 Specifikationer per verksamhet/bolag

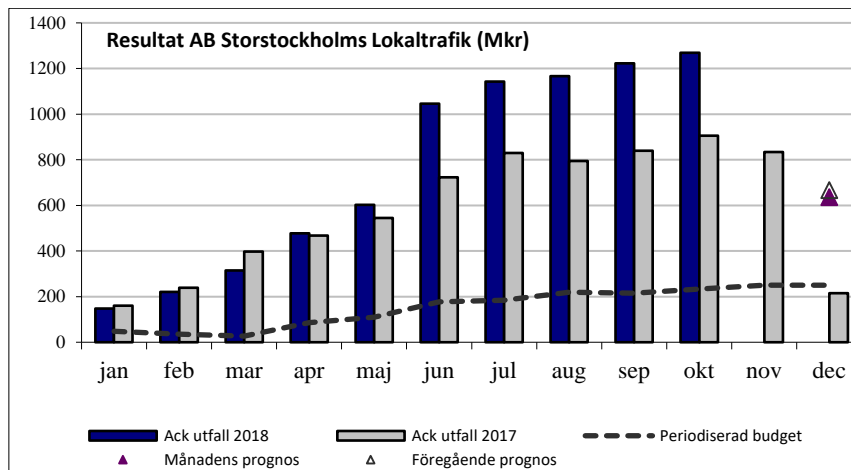


Trafiknämnden/trafikförvaltningen

**Bilaga 1-3 till**

**MÅNADSRAPPORT  
Oktober 2018**

## Bilaga 1 - SL-koncernen



Resultaträkning Mkr	Ack utfall 1810	Ack budget 1810	Avvik utf-bu 1810	Ack utfall 1710	Föränd %	Prognos 2018	Budget 2018	Avvik PR-BU	Bokslut 2017
Verksamhetsanslag	7 246	7 246	0	7 186	0,8%	8 695	8 695	0	8 623
Biljettintäkter	6 893	6 806	87	6 531	5,5%	8 326	8 236	90	7 922
Uthyrning fordon och lokaler	1 829	1 843	-14	1 705	7,3%	2 191	2 211	-20	2 099
Finansieringsbidrag	226	203	23	268	-15,5%	273	258	15	341
Reklam	296	298	-2	305	-3,1%	352	357	-5	365
Övriga intäkter	756	595	161	731	3,4%	956	749	207	999
<b>Verksamhetens intäkter</b>	<b>17 246</b>	<b>16 991</b>	<b>255</b>	<b>16 726</b>	<b>3,1%</b>	<b>20 794</b>	<b>20 506</b>	<b>288</b>	<b>20 349</b>
Personalkostnader	-15	-13	-2	-15	-0,3%	-17	-20	3	-19
Köpt trafik	-10 206	-10 625	419	-10 139	0,7%	-12 449	-12 778	329	-12 224
Drift och underhåll	-1 482	-1 691	209	-1 309	13,2%	-1 939	-2 096	157	-1 809
Övriga kostnader	-1 718	-1 447	-271	-1 599	7,4%	-2 557	-1 790	-767	-2 701
<b>Verksamhetens kostnader</b>	<b>-13 421</b>	<b>-13 776</b>	<b>355</b>	<b>-13 063</b>	<b>2,7%</b>	<b>-16 963</b>	<b>-16 684</b>	<b>-279</b>	<b>-16 752</b>
Avskrivningar	-2 482	-2 538	56	-2 396	3,6%	-3 040	-3 041	1	-2 948
Finansnetto	-74	-443	369	-361	-79,5%	-154	-530	376	-433
<b>Resultat</b>	<b>1 269</b>	<b>233</b>	<b>1 036</b>	<b>906</b>		<b>636</b>	<b>250</b>	<b>386</b>	<b>215</b>

Inklusive verksamhetsinterna intäkter och kostnader.

SL-koncernen köper personella resurser från trafikförvaltningen, vilket redovisas och prognostiseras under övriga kostnader i tabellen ovan.

Investeringar AB SL, mkr	Årets utgift 1810	Prognos 2018	Budget 2018	Avvik PR-BU	Upparb UTF/BU
Specificerade investeringar	1 862	2 750	5 093	-2 343	37%
Ospecificerade investeringar	745	1 135	1 160	-25	64%
<b>AB SL Totalt</b>	<b>2 607</b>	<b>3 885</b>	<b>6 252</b>	<b>-2 368</b>	<b>42%</b>
Varav ersättningsinvesteringar	1 161	1 716	1 742	-26	67%

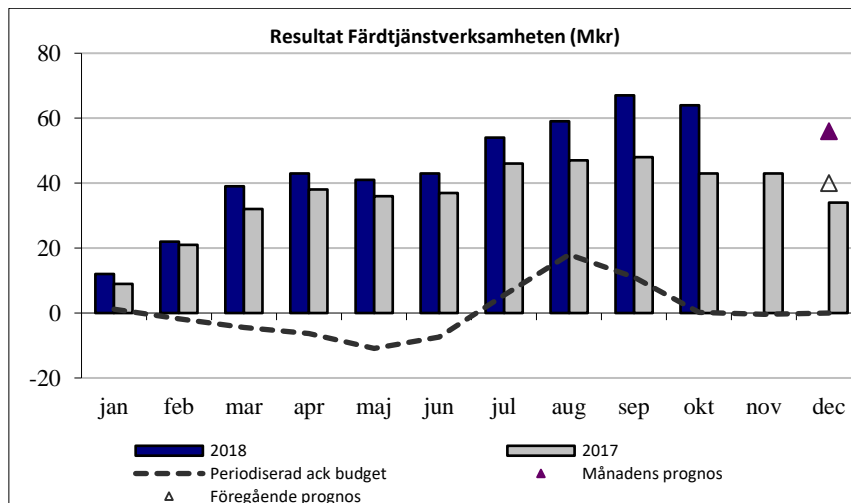
Resande kollektivtrafik (totalt tusental)	Utfall 1810	Utfall 1710	Förändr. 1810-1710	Prognos 2018	Budget 2018	Avvik PR-BU	Bokslut 2017 <sup>1</sup>
<b>Allmän kollektivtrafik på land och vatten, tusental:</b>							
Kollektivtrafik på land, genomsnitt påstigande <sup>2</sup>	2 719	2 647	2,7%	2 799	2 803	-4	2 744
Passagerare totalt tusental på vatten <sup>3</sup>	1 181	872	35,4%	1 259	1 037	222	1 000

<sup>1</sup> Föregående års värden kan skilja sig mot vad som tidigare har rapporterats eftersom justeringar görs retroaktivt.

<sup>2</sup> Redovisningen sker med en månads fördröjning.

<sup>3</sup> Avser Linje 80, 85 och 89

## Bilaga 2 - Färdtjänstverksamheten



Resultaträkning Mkr	Ack utfall 1810	Ack budget 1810	Avvik utf-bu 1810	Ack utfall 1710	Föränd %	Prognos 2018	Budget 2018	Avvik PR-BU	Bokslut 2017
Verksamhetsanslag	847	847	0	782	8,3%	1 017	1 017	0	938
Resenärsavgifter	158	158	0	155	1,9%	188	190	-2	188
Från HSN för sjukresor	235	228	7	214	9,8%	282	275	7	261
Övriga intäkter	10	8	2	9	11,1%	13	10	3	10
<b>Verksamhetens intäkter</b>	<b>1 249</b>	<b>1 241</b>	<b>9</b>	<b>1 160</b>	<b>7,7%</b>	<b>1 500</b>	<b>1 492</b>	<b>8</b>	<b>1 397</b>
Köpt färdtjänsttrafik	-875	-929	54	-832	5,2%	-1 069	-1 115	46	-1 012
Sjukresor	-265	-254	-11	-240	10,4%	-317	-307	-10	-293
Tjänsteresor	-6	-19	13	-6	0,0%	-8	-23	15	-8
Övriga kostnader	-37	-37	0	-36	2,8%	-48	-44	-4	-47
<b>Verksamhetens kostnader</b>	<b>-1 183</b>	<b>-1 239</b>	<b>57</b>	<b>-1 114</b>	<b>6,2%</b>	<b>-1 442</b>	<b>-1 489</b>	<b>47</b>	<b>-1 361</b>
Kapitalkostnader	-2	-2	0	-2	0,0%	-2	-2	0	-3
<b>Resultat</b>	<b>64</b>	<b>0</b>	<b>64</b>	<b>43</b>		<b>56</b>	<b>0</b>	<b>56</b>	<b>34</b>

Inklusive verksamhetsinterna intäkter och kostnader.

I budgeten klassificerades en del poster avseende färdtjänsttrafik som tjänsteresor. Utfallet ligger dock på raden Köpt färdtjänsttrafik, varvid ett överskott respektive underskott uppstår på de olika raderna.

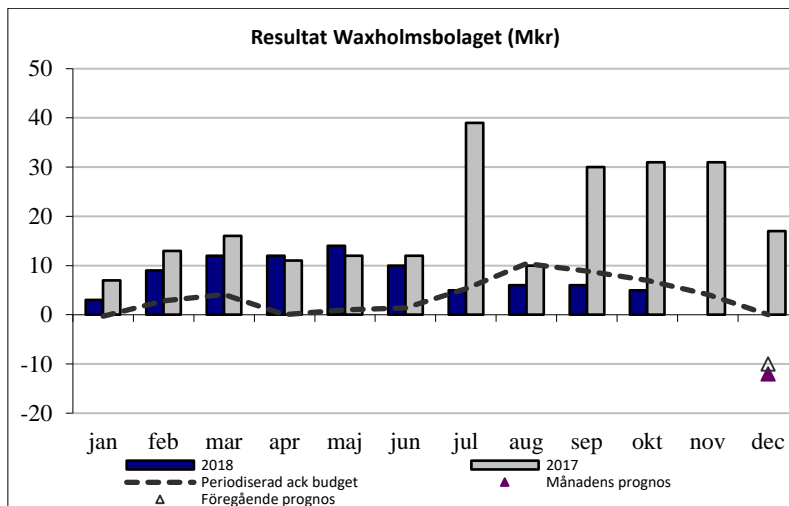
Resande kollektivtrafik (totalt tusental)	Utfall 1810	Utfall 1710	Förändr. 1810-1710	Prognos 2018	Budget 2018	Avvik PR-BU	Bokslut 2017 <sup>1</sup>
Särskild kollektivtrafik, resor totalt <sup>3</sup>	3 365	3 353	0,4%	4 094	4 317	-223	4 066

<sup>1</sup> Föregående års värden kan skilja sig mot vad som tidigare har rapporterats eftersom justeringar görs retroaktivt.

<sup>3</sup> Innefattar färdtjänstresor, sjuk- och tjänsteresor.

Investeringar Färdtjänst, mkr	Årets utgift 1810	Prognos 2018	Budget 2018	Avvik PR-BU	Upparb UTF/BU
Strategiska investeringar	0	0	0	0	0%
Ersättningsinvesteringar	19	25	31	-6	61%
<b>Färdtjänst totalt</b>	<b>19</b>	<b>25</b>	<b>31</b>	<b>-6</b>	<b>61%</b>

### Bilaga 3 – Waxholmsbolaget



Resultaträkning Mkr	Ack utfall 1810	Ack budget 1810	Avvik utf-bu 1810	Ack utfall 1710	Förändr. %	Prognos 2018	Budget 2018	Avvik PR-BU	Bokslut 2017
Verksamhetsanslag	292	292	0	272	7,4%	350	350	0	326
Biljettintäkter	75	69	6	74	1,4%	77	70	7	79
Övriga intäkter	92	88	4	82	12,2%	99	95	4	90
<b>Verksamhetens intäkter</b>	<b>459</b>	<b>449</b>	<b>10</b>	<b>428</b>	<b>7,2%</b>	<b>526</b>	<b>515</b>	<b>11</b>	<b>496</b>
Personalkostnader	0	-1	1	0	0,0%	0	-1	1	0
Köpt trafik	-306	-284	-22	-278	10,1%	-353	-327	-26	-319
Drift och underhåll	-86	-87	1	-65	32,3%	-103	-103	0	-89
Övriga kostnader	-19	-27	8	-13	46,2%	-28	-32	4	-20
<b>Verksamhetens kostnader</b>	<b>-411</b>	<b>-399</b>	<b>-12</b>	<b>-356</b>	<b>15,4%</b>	<b>-484</b>	<b>-463</b>	<b>-21</b>	<b>-428</b>
Kapitalkostnader	-44	-43	-1	-41	7,3%	-53	-52	-1	-52
<b>Resultat</b>	<b>5</b>	<b>7</b>	<b>-2</b>	<b>31</b>		<b>-12</b>	<b>0</b>	<b>-12</b>	<b>17</b>

Inklusive verksamhetsinterna intäkter och kostnader.

WÅAB köper personella resurser från trafikförvaltningen, vilket redovisas och prognostiseras under övriga kostnader i tabellen ovan.

Resande kollektivtrafik (totalt tusental)	Utfall 1810	Utfall 1710	Förändr. 1810-1710	Prognos 2018	Budget 2018	Avvik PR-BU	Bokslut 2017 <sup>1</sup>
<b>Kollektivtrafik på vatten, påstigande totalt</b>	<b>4 350</b>	<b>4 353</b>	<b>-0,1%</b>	<b>4 684</b>	<b>4 807</b>	<b>-123</b>	<b>4 698</b>
- varav skärgårdstrafik	1 673	1 651	1,3%	1 781	1 746	35	1 770
- varav pendelbåtstrafik WÅAB <sup>2</sup>	2 677	2 702	-0,9%	2 903	3 061	-158	2 928

<sup>1</sup> Föregående års värden kan skilja sig mot vad som tidigare har rapporterats eftersom justeringar görs retroaktivt.

<sup>2</sup> Avser linje 81 och linje 82

Investeringar WÅAB, mkr	Årets utgift 1810	Prognos 2018	Budget 2018	Avvik PR-BU	Upparb UTF/BU
Strategiska investeringar	5	29	32	-2	15%
Ersättningsinvesteringar	21	30	15	16	142%
<b>WÅAB totalt</b>	<b>26</b>	<b>60</b>	<b>46</b>	<b>14</b>	<b>56%</b>