

Trafiknämnden/trafikförvaltningen

**TERTIALRAPPORT**  
**April 2018**

**Innehållsförteckning**

|       |   |    |
|-------|---|----|
| 1.    | Sammanfattning.....                                       | 4  |
| 2.    | Styrning, mål och uppdrag.....                            | 5  |
| 2.1   | Mål.....  | 5  |
| 2.1.1 | Kvalitet i kollektivtrafiken.....                         | 7  |
| 2.1.2 | Punktlighet i kollektivtrafiken .....                     | 9  |
| 2.1.3 | Lokala mål .....  | 11 |
| 3.    | Ekonomi .....   | 12 |
| 3.1   | Resultatutveckling och prognos .....                      | 12 |
| 3.1.1 | Utfall jämfört med periodiserad budget .....              | 12 |
| 3.1.2 | Utfall jämfört med motsvarande period föregående år ..... | 14 |
| 3.1.3 | Prognos jämfört med budget.....                           | 16 |
| 3.1.4 | Kostnadsutveckling .....                                  | 18 |
| 3.1.5 | Specifikation konsultkostnader.....                       | 19 |
| 3.1.6 | Specifikation bemanningskostnader.....                    | 20 |
| 3.2   | Åtgärdsprogram för en ekonomi i balans .....              | 21 |
| 3.3   | Investeringar .....                                       | 22 |
| 3.3.1 | Prognos i jämförelse med årets budget.....                | 22 |
| 4.    | Verksamhet .....  | 24 |
| 4.1   | Väsentliga händelser och verksamhetsförändringar .....    | 24 |
| 4.1.1 | Strategisk planering .....                                | 24 |
| 4.1.2 | Avtal och upphandlingar .....                             | 26 |
| 4.1.3 | Väsentliga händelser inom trafiken .....                  | 28 |
| 4.1.4 | Förvaltning av anläggningar .....                         | 30 |
| 4.1.5 | Väsentliga händelser inom investeringsprojekten.....      | 32 |
| 4.1.6 | Kommunikationsinsatser .....                              | 32 |
| 4.2   | Resande .....   | 33 |
| 4.2.1 | Utfall jämfört med motsvarande period föregående år ..... | 33 |
| 4.2.2 | Prognos jämfört med budget.....                           | 35 |
| 5.    | Bemanning .....   | 36 |
| 5.1   | Sjukfrånvaro.....   | 36 |
| 6.    | Väsentliga händelser, risker och åtgärder.....            | 37 |
| 7.    | Ledningens åtgärder .....                                 | 37 |

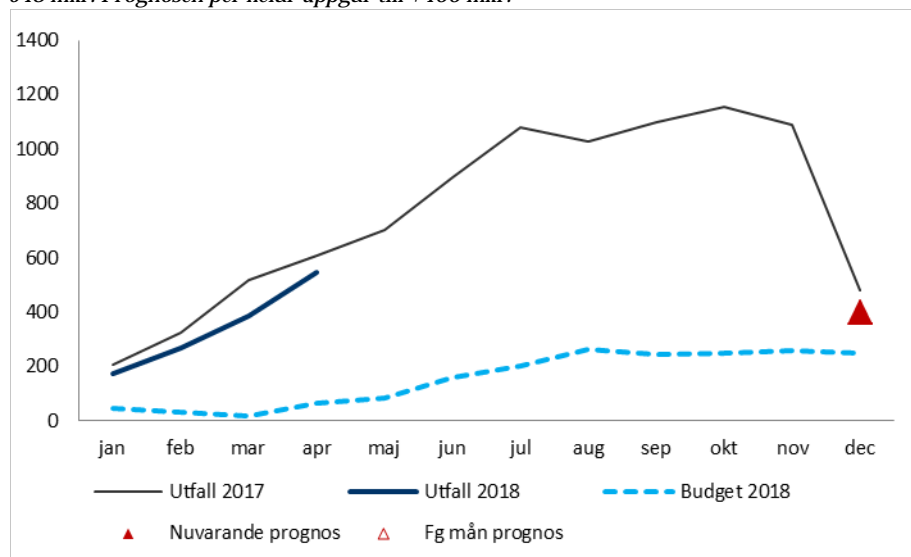
|    |   |           |
|----|---|-----------|
| 8. | Nämnd-/styrelsebehandling .....   | 41        |
| 9. | Bilagor .....   | 41        |
|    | <b>Bilaga 1 - SL-koncernen.....</b>   | <b>42</b> |
|    | <b>Bilaga 2 - Färdtjänstverksamheten .....</b>                              | <b>43</b> |
|    | <b>Bilaga 3 – Waxholmsbolaget.....</b>                                      | <b>44</b> |
|    | <b>Bilaga 4 - Utökad analys avseende biljettintäkter i SL-trafiken...45</b> |           |

## 1. Sammanfattning

Trafiknämndens (TN) verksamhetsområden är trafikförvaltningen (TF) inklusive färdtjänsten, AB Storstockholms Lokaltrafik (SL) med dotterbolag och Waxholms Ångfartygs AB (WÅAB)<sup>1</sup>.

- Resultatet för perioden för trafiknämndens verksamhetsområden är 548 mkr (606 mkr föregående år) jämfört med budgeterat 66 mkr.
- Landstingsbidraget har ökat med 3,3 % och biljettintäkterna med 5,3 % jämfört med utfall motsvarande period 2017.
- Trafikkostnaderna har minskat med 1,1 % och kapitalkostnaderna ökat med 12,5 % jämfört med utfall motsvarande period 2017.
- Resultatprognosen för helåret uppgår fortsatt till 400 mkr, vilket är 150 mkr högre än budgeterat resultatkrav om 250 mkr. Avvikelsen mot budget beror huvudsakligen på högre biljettintäkter, lägre kostnader för den köpta trafiken samt lägre räntekostnader.

*Diagram: Resultat 2018 jämfört med resultat 2017 och budget 2018. Utfallet per april är 548 mkr. Prognosen per helår uppgår till +400 mkr.*



- Investeringsutfallet uppgår till 834 mkr, vilket motsvarar en uppärbettningsgrad på 17 % jämfört med årsprognosen. Årets prognos uppgår till 4 912 mkr, eller 75 %, jämfört med budgeterat 6 584 mkr.
- Antalet resande i kollektivtrafiken på land, kollektivtrafik på vatten och i särskild kollektivtrafik har ökat jämfört med samma period föregående år.

<sup>1</sup> Förvaltning för utbyggd tunnelbana redovisas separat till trafiknämnden.

## 2. Styrning, mål och uppdrag

### 2.1 Mål

| Mål och indikator                     | Utfall<br>2018<br>apr | Utfall<br>2017<br>apr | Prognos<br>2018 | Mål<br>2018 |
|---------------------------------------|-----------------------|-----------------------|-----------------|-------------|
| <b>LÅNGSIKTIGT HÅLLBAR EKONOMI</b>    |                       |                       |                 |             |
| <b>Ett resultat i balans</b>          |                       |                       |                 |             |
| Resultatet före omställningskostnader | 548                   | 606                   | 400             | 250         |

Resultatet för trafiknämndens verksamhetsområden uppgår till 548 mkr per april. Senaste årsprognos visar ett resultat på 400 mkr, att jämföra med årets budget om 250 mkr i enlighet med fullmäktiges beslut. För analys, se vidare avsnitt 3.

|  | Utfall<br>2018<br>apr | Utfall<br>2017<br>apr | Prognos<br>2018 | Mål<br>2018 |
|--|-----------------------|-----------------------|-----------------|-------------|
| <b>ATTRAKTIV KOLLEKTIVTRAFIK I ETT HÅLLBART TRANSPORTSYSTEM</b>                            |                       |                       |                 |             |
| <b>Attraktiva resor</b>  |                       |                       |                 |             |
| Nöjda resenärer - allmän kollektivtrafik <sup>1)</sup>                                     | 81%                   | 81 %                  | 81 %            | ≥ 75 %      |
| Nöjda resenärer - särskild kollektivtrafik <sup>1)</sup>                                   | 86%                   | 85 %                  | 86 %            | ≥ 90 %      |
| Nöjda resenärer - allmän skärgårdstrafik   | 96%                   | 97 %                  | 97 %            | ≥ 91 %      |
| <b>Trygga resor</b>  |                       |                       |                 |             |
| Andel resenärer som känner sig trygga i allmän kollektivtrafik på land och med pendelbåtar | 70%                   | 71 %                  | 77 %            | ≥ 77 %      |
| <b>Effektiva resor</b>   |                       |                       |                 |             |
| Tusentals påstigande en vanlig vardag <sup>1)</sup>  | 2931                  | 2913                  | 2806            | 2803        |
| <b>Tillgänglig och sammanhållen region</b>   |                       |                       |                 |             |
| Andel spårfordon med tillgängligt insteg   | 100%                  | 100 %                 | 100 %           | ≥ 100 %     |

<sup>1)</sup> Redovisning sker med en månadsfördröjning.

#### Attraktiva resor

Andelen nöjda resenärer i allmän kollektivtrafik är 81 procentenheter (ack utfall mars) vilket är samma som för motsvarande period föregående år. Trenden över tid är stabil. Periodens resultat återspeglar främst förändringar i utfallet för pendeltåg. Utfallet överstiger målet om 75 procent för år 2018. Prognosen för år 2018 baseras på en fortsatt stabil trend på en nivå om 81 procent.

Andelen nöjda resenärer inom särskild kollektivtrafik har ökat med en procentenhet till 86 procent 2018 från 85 procent 2017. Prognosen för färdtjänst uppgår till 86 procent.

Andelen nöjda resenärer i allmän skärgårdstrafik har minskat med en procentenhet till 96 procent ackumulerat värde april 2018 från 97 procent motsvarande period 2017. Trenden är stabil och överstiger målet om 91 procent. Prognosen för allmän skärgårdstrafik uppgår till 97 procent.

**Trygga resor**

Andel resenärer som känner sig trygga i allmän kollektivtrafik på land och med pendelbåtar har minskat med en procentenhet till 70 procent (ack utfall april) från 71 procent motsvarande period 2017. Utfallet understiger målet om 77 procent. Prognosen är 77 procent för 2018. Målet är utmanande med hänsyn till utfallet tertial 1 på grund av omvärldshändelser som till exempel terrordådet den 7 april 2017. De åtgärder som förvaltningen tillsammans med flera samverkansaktörer vidtar förväntas dock ge positiva bidrag och höja andelen framgent.

**Effektiva resor**

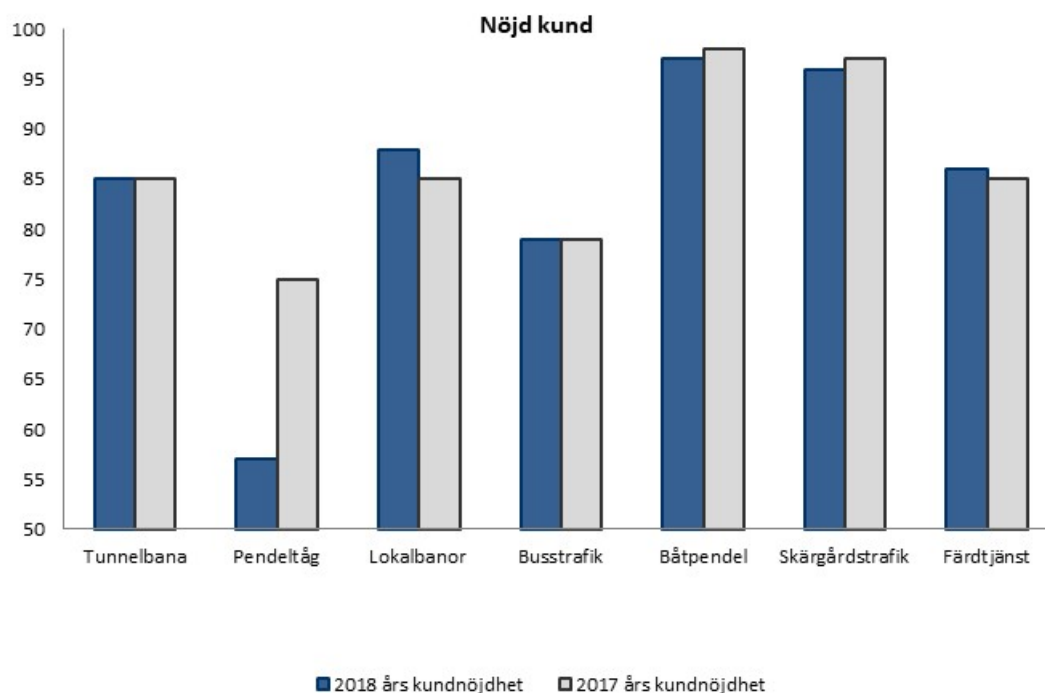
Genomsnittligt tusental påstigande en vanlig vardag har ökat med 18 tusen genomsnittligt påstigande till 2 931 tusen för perioden (ack utfall mars) 2018, från 2 913 tusen för motsvarande period år 2017. Antalet påstigande varierar med tid på året. Under sommaren har alla trafikslag färre genomsnittligt påstigande än under vintermånaderna. Prognosen för 2018 överstiger målet något och är 2806 genomsnittligt påstigande.

**Tillgänglig och sammanhållen region**

Sedan fordonen av typ X10 fasades ut från pendeltågstrafiken, under våren 2017, har samtliga spårfordon tillgängliga insteg och därmed är målet 100 procent uppnått.

## 2.1.1 Kvalitet i kollektivtrafiken

*Diagram. Andel nöjda resenärer per trafikslag. Utfall avser perioden jan- mar 2018 respektive jan-mar 2017.*



Upplevd kvalitet är trafikförvaltningens månatliga ombordundersökning i SL-trafiken vilken mäter nöjdheten bland resenärerna. Undersökningen omfattar ett antal frågor kring hur resenärerna upplever kollektivtrafiken. Upplevd kvalitet omfattar trafikslagen tunnelbana, pendeltåg, lokalbana, buss samt pendelbåt. Nöjdheten med skärgårdstrafiken och färdtjänsten mäts separat och redovisas per tertial respektive månadsvis.

Nöjdheten med SL-trafiken är stabil. Pendeltåg har däremot ett försämrat värde. Den upplevda punktligheten har ökat för lokalbanorna efter att trafiken återgått, efter flera perioder av ersättningstrafik, medan pendeltågen har en minskad nöjdhet avseende upplevd punktlighet. Den upplevda turtätheten har stabila utfall och tunnelbanan har en positiv trend över tid.

Avseende den upplevda störningsinformationen har samtliga trafikslag utom pendeltåg en positiv trend sedan 2015. Periodens resultat återspeglar främst förändringar i utfallet för pendeltåg. Nöjdheten med skärgårdstrafiken är stabil, vilket även gäller nöjdheten med tidhållning, turtätheten och avgångstider.

Den totala nöjdheten i SL-trafiken för perioden (utfall ack mars månad) är 81 procent nöjda vilket är samma som för motsvarande period föregående år. Jämfört med helårsutfall för 2017 så har antalet nöjda minskat med en

procentenhet det vill säga från 82 till 81 procent nöjda. Utfallet är över målet för den övergripande nöjdheten i SL-trafiken år 2018 som är 75 procent.

Andelen nöjda resenärer med *tunnelbanan* uppgår till 85 procent (ack utfall mars), vilket är detsamma som för motsvarande period föregående år. Resultatet av mätningarna ligger stadigt på en nivå över målet om 75 procent utan svängningar mellan månaderna. Detta är ett resultat som står i direkt relation till den höga andelen utförd trafik samt punktlighetsvärden över mål. Genom en aktiv uppföljning av avtalskrav med åtgärdskrav vid avvikelser kan den höga nivån bibehållas genom ständiga kvalitetsförbättringar i trafikuppdraget.

Andelen nöjda resenärer med *pendeltågen* uppgår till 57 procent (ack utfall mars), vilket är en minskning med 18 procentenheter jämfört med samma period föregående år (75 procent). Andelen nöjda är lägre än målet på 66 procent. Stort fokus ligger på att återställa resenärernas nöjdhet efter en period med återkommande trafikstörningar. Tillgången till fordon har varit otillräcklig för att tillhandahålla full planerad trafik, men har förbättrats och till viss del stabiliserats under perioden. Beslut är därför taget om partiell driftstart av linje 44 (Bro-Södertälje).

Andelen nöjda resenärer med *lokalbanorna* uppgår till 88 procent (ack utfall mars), vilket är en ökning med 3 procentenheter jämfört med samma period föregående år. Andelen nöjda överstiger målet om 85 procent. Trafikförvaltningen arbetar aktivt med avtalsuppföljning för att bibehålla den höga nivån. Inför kommande planerade trafikavstängningar följs och utvecklas framtagna processer i samverkan med trafikutövare och andra aktörer, i syfte att erbjuda en så attraktiv ersättningstrafik som möjligt för resenärerna.

Andelen nöjda resenärer med *busstrafiken* uppgår till 79 procent (ack utfall mars) vilket är oförändrat jämfört med samma period föregående år. Målet för 2018 är 75 procent nöjda resenärer. Trafikförvaltningen arbetar kontinuerligt i samverkan med trafikutövarna för att ständigt höja andelen nöjda kunder. Flertalet trafikavtal har inbyggda incitamentsmodeller för att främja ett proaktivt arbetssätt hos trafikutövarna vad gäller kundnöjdhet genom bland annat ersättningsformer och affärsmodeller.

Andelen nöjda resenärer med *pendelbåtarna* är fortsatt mycket hög och uppgår till 97 procent för de första tre månaderna, vilket är en procentenhet lägre än för samma period föregående år. Målet för pendelbåtarna är 91 procent. Förbättrad trafik- och störningsinformation på alla pendelbåtshållplatser samt utökad trafik på linje 80, Sjövägen, bidrar till det goda resultatet. En ytterligare förklaring är att det, i enlighet med sjölagen, finns en matros som tar emot och räknar passagerarna när de går på fartygen, vilket skapar en personlig kontakt. Därutöver upplevs resande



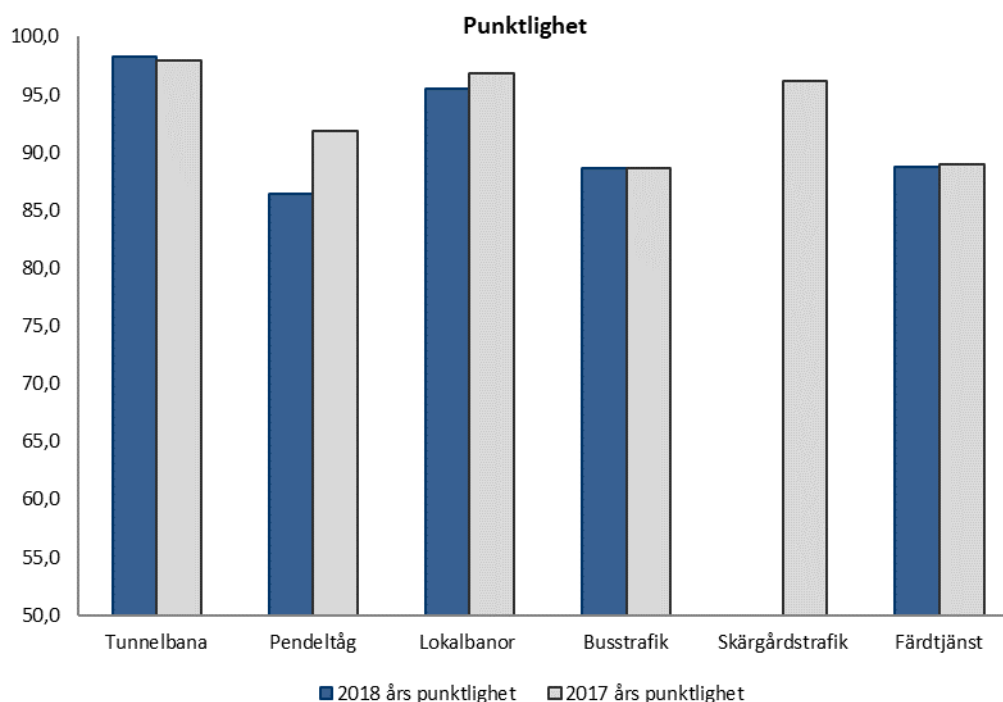
till sjöss som mer avstressande samt ger möjlighet till att jobba ombord vilket påverkar resultatet positivt.

Andelen nöjda resenärer i *skärgårdstrafiken* det första tertialet (ack utfall april) har minskat med en procentenhet jämfört med samma period föregående år, det vill säga från 97 till 96 procent nöjda. Utfallet är över målet för den övergripande nöjdheten som är 91 procent 2018.

Andelen nöjda resenärer för *färdtjänstens* resor är 86 procent vilket är en ökning med 1 procent från samma period föregående år. Utfallet är lägre än målet för 2018 (90 procent). Leverantörerna av färdtjänsttaxi arbetar kontinuerligt med utbildningsinsatser av förare för att succesivt förbättra kvaliteten.

### 2.1.2 Punktlighet i kollektivtrafiken

*Diagram. Punktlighet per trafikslag. Utfall avser perioden jan- mar 2018 respektive jan-mar 2017.*



När det gäller punktligheten inom *skärgårdstrafiken* finns för närvarande inget utfall att tillgå, då det aktuella analysverktyget genomgår en teknisk förändring.

En av de indikatorer som är viktig för resenärerna är trafikens punktlighet. Punktligheten mäts procentuellt i antal avgångar i rätt tid inom tre minuter. Se vidare fotnot<sup>2</sup>.

<sup>2</sup> I trafikavtalen finns regler som definierar om en avgång ska räknas som punktlig eller inte. Normalt tillåts att avgången är högst 1 minut för tidig och 3 minuter för sen. Om den mätta tiden inte håller sig inom det intervallet så betraktas avgången som ej punktlig. En inställd

*Tunnelbanans* genomsnittliga punktlighet för perioden uppgår till 98,3 procent, vilket är något högre än motsvarande period föregående år, och över målet för 2018 (96,6 procent). Punktligheten har under året varit stabil och målet har uppfyllts samtliga månader. En aktiv avtalsuppföljning av de trafikstörningar som ändå uppstår bidrar också till att förbättra rutinerna för återhämtning i trafiken och på så sätt minska produktionsbortfall. MTR:s arbete med att återställa och säkra trafikdriften vid störningar har utvecklats vilket gör att produktionsbortfall minskar och punktligheten ökar.

*Pendeltågs* genomsnittliga punktlighet för perioden uppgår till 86,4 procent, vilket är lägre än för motsvarande period föregående år (91,8 procent, och under målet för året (93 procent). Förseningar under perioden härleds till stor del till återkommande fel i infrastrukturen samt yttre händelser som till stor del består av obehöriga i spårområdet. Trafikförvaltningen arbetar tillsammans med Trafikverket i syfte att reducera trafikpåverkande fel i infrastrukturen. Arbete i syfte att minska obehöriga i spårområdet pågår i samarbete med Trafikverket och andra tågoperatörer.

*Lokalbanors* genomsnittliga punktlighet för perioden uppgår till 95,5 procent, vilket är under målet för året (96,3 procent) och lägre än utfallet för motsvarande period föregående år (96,8 procent). Under perioden har vagnbrist på grund av tekniska fel drabbat flera av fordonstyperna på banorna vilket har påverkat trafikens tillförlitlighet. Trafikförvaltningen arbetar kontinuerligt med aktiv avtalsuppföljning i syfte att förbättra rutiner och minska de trafikpåverkande konsekvenserna av fordons- och infrastrukturfel.

För *buss* är punktligheten stabil för de flesta trafikområden och uppgår till 88,6 procent för perioden vilket är i linje med motsvarande nivå samma period föregående år, men något lägre än målet på 90 procent. Innerstadens framkomlighet bidrar alltså till att resultatet ligger strax under målet då innerstadens utfall påverkar det totala resultatet negativt. Andelen utförd trafik befinner sig dock på en hög nivå trots att en del trafik fick ställas in vid ett tillfälle i februari-mars på grund av snöoväder. Trafikförvaltningen arbetar kontinuerligt i samverkan med trafikutövarna för att ständigt förbättra punktligheten. Flertalet trafikavtal har inbyggda incitamentsmodeller för att främja ett proaktivt arbetssätt hos trafikutövarna vad gäller punktlighetsarbete och framkomlighetsfrämjande åtgärder. Inom bussverksamheten pågår omfattande arbete med framkomlighet tillsammans med kommunerna och Trafikverket, för att stödja den ökande volymen.

När det gäller punktligheten inom *skärgårdstrafiken* finns för närvarande inget utfall att tillgå, då det aktuella analysverktyget genomgår en teknisk förändring. Punktligheten mäts inte inom *pendelbåtstrafiken*. Under 2018 kommer trafikförvaltningen att utreda hur punktligheten ska mätas på ett rättvisande sätt, både i skärgårds- och pendelbåtstrafiken.

Ackumulerad punktlighet för *färdtjänsten* är 88,7 procent, vilket är på motsvarande nivå som samma period föregående år men lägre än målet för 2018 (94 procent). En kombination av olika omständigheter orsakar bristerna i punktlighet. Stockholm växer och trängseln i trafiken ökar. Det sker samtidigt som högkonjunkturen skapar ett generellt ökat resande i taxinäringen och en stor brist på taxiförare. Trafikförvaltningen har kontinuerliga uppföljningsmöten med leverantörerna.

### **2.1.3 Lokala mål**

För lokala mål, se bilaga Mål- och verksamhetstal.

### 3. Ekonomi

#### 3.1 Resultatutveckling och prognos

*Resultaträkning: Trafiknämndens resultat 2018 jämfört med budget samt resultat 2017.*

*Verksamhetsinterna intäkter och kostnader ingår ej i resultaträkningen nedan.*

| Resultaträkning<br>Mkr           | Ack<br>utfall<br>1804 | Ack<br>budget<br>1804 | Avvik<br>utf-bu<br>1804 | Ack<br>utfall<br>1704 | Föränd<br>% | Prognos<br>2018 | Budget<br>2018 | Avvik<br>PR-BU | Bokslut<br>2017 |
|----------------------------------|-----------------------|-----------------------|-------------------------|-----------------------|-------------|-----------------|----------------|----------------|-----------------|
| Verksamhetsanslag                | 3 427                 | 3 427                 | 0                       | 3 317                 | 3,3%        | 10 280          | 10 280         | 0              | 9 952           |
| Biljettintäkter/resenärsintäkter | 2 809                 | 2 765                 | 45                      | 2 669                 | 5,3%        | 8 508           | 8 449          | 59             | 8 144           |
| Övriga intäkter                  | 1 335                 | 1 304                 | 30                      | 1 359                 | -1,8%       | 4 062           | 3 896          | 166            | 4 284           |
| <b>Verksamhetens intäkter</b>    | <b>7 571</b>          | <b>7 495</b>          | <b>75</b>               | <b>7 345</b>          | <b>3,1%</b> | <b>22 850</b>   | <b>22 625</b>  | <b>225</b>     | <b>22 380</b>   |
| Personalkostnader                | -254                  | -261                  | 7                       | -225                  | 12,6%       | -765            | -773           | 8              | -609            |
| Köpt trafik                      | -4 403                | -4 692                | 289                     | -4 454                | -1,1%       | -14 069         | -14 124        | 55             | -13 754         |
| Drift och underhåll              | -671                  | -755                  | 84                      | -580                  | 15,7%       | -2 284          | -2 309         | 26             | -1 982          |
| Övriga kostnader                 | -494                  | -449                  | -45                     | -412                  | 19,9%       | -1 596          | -1 366         | -230           | -2 033          |
| <b>Verksamhetens kostnader</b>   | <b>-5 822</b>         | <b>-6 157</b>         | <b>336</b>              | <b>-5 671</b>         | <b>2,7%</b> | <b>-18 713</b>  | <b>-18 573</b> | <b>-141</b>    | <b>-18 378</b>  |
| Kapitalkostnader                 | -1 201                | -1 272                | 71                      | -1 068                | 12,5%       | -3 737          | -3 803         | 66             | -3 519          |
| Justering pension mm             | 0                     | 0                     | 0                       | 0                     |             | 0               | 0              | 0              | 0               |
| <b>Resultat*</b>                 | <b>548</b>            | <b>66</b>             | <b>482</b>              | <b>606</b>            |             | <b>400</b>      | <b>250</b>     | <b>150</b>     | <b>483</b>      |

\* Avser resultat före bokslutsdispositioner och skatt.

Periodens ackumulerade resultat överstiger periodiserad budget med 482 mkr. Prognosen för årets resultat uppgår fortsatt till 400 mkr vilket innebär en ökning av resultatet i förhållande till budget med 150 mkr.

Nedan följer huvudsakliga orsaker till avvikelserna för periodens utfall mot budget och utfall föregående år samt årets prognos jämfört med budget.<sup>3</sup>

##### 3.1.1 Utfall jämfört med periodiserad budget

Periodens utfall uppgår till 548 mkr och överstiger periodens budget med 482 mkr. Avvikelsen beror huvudsakligen på lägre kostnader för den köpta trafiken, drift och underhåll samt för kapitalkostnaderna. Nedan följer en mer detaljerad redovisning.

##### **Verksamhetens intäkter**

Verksamhetens intäkter överstiger periodens budget med 75 mkr.

##### *Biljettintäkter:*

Biljettintäkterna överstiger budget med 45 mkr och avser huvudsakligen en volymbaserad ökning kopplad till merförsäljning av periodbiljetter i SL-trafiken (39 mkr). Se vidare Utökad analys avseende biljettintäkter i SL-trafiken, bilaga 4. Intäkterna från skärgårdstrafiken överstiger

<sup>3</sup> Detaljerad analys av konsultkostnader redovisas under avsnitt 3.1.5 för specialistkonsulter och 3.1.6 för resurskonsulter.

budget med 6 mkr medan resenärsintäkterna från färdtjänstverksamheten, inklusive sjukresor, ligger i nivå med budget.

#### *Övriga intäkter*

De övriga intäkterna är till övervägande del resultatneutrala, det vill säga motsvaras av poster på kostnadssidan. Det handlar huvudsakligen om vidarefakturering av kostnader för exempelvis externa driftprojekt, fordonsuthyrning, ersättning för sjukresor från HSN (Hälsa- och sjukvårdsnämnden), bränsle, lagerartiklar med mera.

Avvikelsen mot budget på 30 mkr består huvudsakligen av ökade intäkter från externa projekt (9 mkr), kontrollavgifter (6 mkr) och finansieringsbidrag (9 mkr).

#### **Verksamhetens kostnader**

Verksamhetens kostnader understiger periodens budget med 336 mkr.

#### *Köpt trafik*

Trafikkostnaderna understiger budget med 289 mkr. Avvikelsen är främst hänförlig till busstrafiken med lägre kostnader för index (64 mkr) och VBP-avtal<sup>4</sup> (41 mkr) inom innerstaden på grund av trängsel i trafiken och framkomlighetsproblem, samt på vissa busslinjer i norrort till följd av överströmning av resenärer till Citybanan. Därtill tillkommer lägre kostnader avseende föregående år kopplat till reseincitament, viten och VBP-skulder (43 mkr). Lägre kostnader finns också inom järnvägstrafiken, främst gällande lägre incitamentskostnader (42 mkr). Färdtjänsttrafikens kostnader minskar också till följd av färre resor med färdtjänsttaxi och rullstolstaxi (43 mkr), samt högre vitesbelopp från leverantörer (10 mkr).

#### *Drift och underhåll*

Drift och underhållskostnaderna understiger budget med 84 mkr. Lägre kostnader finns såväl inom det akuta (18 mkr) som inom det planerade (46 mkr) underhållet. Därtill minskar kostnaderna för anläggningsdrift (27 mkr). En stor del av minskningarna är hänförliga till IT-verksamheten där nya avtal samt förskjutna leveranser bidrar till lägre kostnader. Kostnaderna ökar dock något för el och energi (13 mkr) till följd av högre förbrukning av fjärrvärme samt elskatter.

#### *Personalkostnader*

Personalkostnaderna understiger budget med 7 mkr, huvudsakligen på grund av lägre lönekostnader för anställd personal till följd av vakanser och frånvaro (24 mkr). Detta medför dock ökade kostnader för inhyrd personal (19 mkr).

---

<sup>4</sup> VBP-avtal är avtal där entreprenören erhåller ersättning för varje verifierad betalande påstigande.

### *Övriga kostnader*

Övriga kostnader överstiger budget med 45 mkr. Det beror främst på utrangeringar<sup>5</sup> av anläggningar och projekt (27 mkr) varav den största posten rör kostnadsföring av bruksnät inom tunnelbanan. Ökningen beror också på en lägre kostnadsreducering till följd av färre arbetade timmar i investeringsprojekt av anställd personal (27 mkr). Därtill kommer ökade kostnader för externa projekt (9 mkr), vilka dock vidarefaktureras. Avvikelsen motverkas av lägre kostnader än beräknat inom ett antal områden, främst avseende reklam och pr (10 mkr) och lagerförändringar (13 mkr).

### ***Kapitalkostnader***

Kapitalkostnaderna understiger budget med 71 mkr, huvudsakligen på grund av lägre avskrivningar till följd av investeringsförskjutningar och större utrangeringar i slutet av förra året (50 mkr). Den räntebärande skuldportföljen är lägre än budgeterat till följd av förskjutningar av investeringar vilket tillsammans med ett lägre ränteläge påverkar utfallet i finansnettot positivt (21 mkr).

## **3.1.2 Utfall jämfört med motsvarande period föregående år**

Periodens utfall uppgår till 548 mkr och understiger utfall motsvarande period föregående år med 59 mkr. Avvikelsen beror huvudsakligen på följande:

### ***Verksamhetens intäkter***

Verksamhetens intäkter överstiger utfall motsvarande period föregående år med 225 mkr.

### *Verksamhetsanslag*

Verksamhetsanslaget ökar med 110 mkr i enlighet med budget.

### *Biljettintäkter:*

Biljettintäkterna ökar med 140 mkr. I SL-trafiken beror ökningen, huvudsakligen på prishöjningen 2018 med cirka 3,3 procent på samtliga biljettyper (108 mkr). Volymrelaterade faktorer med mera står för 35 mkr av ökningen och förklaras i huvudsak av en generell resandeökning/ fler sålda biljetter till följd av befolkningsutvecklingen. Se vidare Utökad analys avseende biljettintäkter i SL-trafiken, bilaga 4. Intäkter från skärgårdstrafiken har däremot minskat något då färre köper WÅAB-kort till förmån för SL-kort<sup>6</sup>.

### *Övriga intäkter*

Övriga intäkter består huvudsakligen av vidarefakturerade kostnader. Periodens intäkter understiger utfall motsvarande period föregående år

<sup>5</sup> Samtliga utrangeringar samt reavinster och reaförluster anses vara jämförelsestörande.

<sup>6</sup> Försök med SL-taxa i skärgårdstrafiken har pågått mellan 9 januari till 29 april 2018.

med 24 mkr. Lägre intäkter (85 mkr) från medfinansiering, till följd av att flera objekt med finansieringsbidrag har färdigavskrivits eller uttrangerats, motverkas av högre lokalintäkter (40 mkr) från de nya depåerna Fredrikdal och Norsborg samt att full hyresersättning nu erhålls efter tidigare överenskommelse om viss hyresreduktion för Ulvsundadepån.

Intäkter från kontrollavgifter ökar (10 mkr) liksom från uthyrning av fordon (11 mkr) jämfört med föregående år. Pendeltägsuthyrningen har ökat i samband med leveranserna av x60b, medan uthyrningen av bussar varit något lägre.

### ***Verksamhetens kostnader***

Verksamhetens kostnader överstiger utfall motsvarande period föregående år med 151 mkr. Kostnadsutvecklingen följer huvudsakligen den budgeterade utvecklingen.

#### *Köpt trafik*

Kostnaderna för köpt landtrafik minskar med 78 mkr. Minskningen är främst hänförlig till pendeltågstrafiken där lägre kostnader noteras till följd av ny faktureringsmodell där Trafikverket direktfakturerar trafikentreprenören för drivströmskostnader istället för att först belasta trafikförvaltningen. Även pendeltågstrafikens incitamentkostnader minskar gentemot föregående år. Därutöver minskar busstrafikens kostnader främst avseende lägre kostnader för VBP-avtal samt incitament.

Färdtjänstens trafik kostnader ökar med 20 mkr till följd av fler resor och högre pris per resa, främst kopplat till rullstolstaxi. Skärgårdstrafikens kostnader ökar med 7 mkr främst på grund av ökade indexpriser, bränsleersättning samt omförhandlade priser inom vissa avtalsområden.

#### *Drift och underhåll*

Drift- och underhållskostnaderna ökar i linje med planerad omfattning (91 mkr).

#### *Personalkostnader*

Personalkostnaderna ökar med 28 mkr vilket beror den pågående konsultväxlingen samt årets löneökningar och nya beslutade tjänster.

#### *Övriga kostnader*

Övriga kostnader ökar med 82 mkr. Det beror främst på ökade kostnader för specialistkonsulter (59 mkr) vilket beskrivs vidare under avsnitt 3.1.5. Därtill kommer utrangeringar<sup>7</sup> under perioden (12 mkr) vilket inte gjordes i samma omfattning motsvarande period föregående år.

---

<sup>7</sup> Samtliga utrangeringar samt reavinster och reaförluster anses vara jämförelsestörande.

### ***Kapitalkostnader***

Kapitalkostnaderna i perioden ökar med drygt 130 mkr jämfört med förra året. Avskrivningar ökar med 107 mkr, bland annat till följd av de nya driftsatta depåerna Fredrikdal och Norsborg samt citybanans stationer. En högre låneskuld samt att lån för stationerna togs upp i juni förra året är de huvudsakliga orsakerna till högre räntekostnader med 27 mkr per april i jämförelse med föregående år.

### **3.1.3 Prognos jämfört med budget**

Resultatprognos per april uppgår till 400 mkr vilket överstiger årets budget med 150 mkr. Avvikelsen beror huvudsakligen på högre biljettintäkter, lägre kostnader för den köpta trafiken samt lägre räntekostnader än förväntat. Nedan följer en mer detaljerad redovisning.

#### ***Verksamhetens intäkter***

Prognos för verksamhetens intäkter överstiger budget med 225 mkr.

#### ***Biljettintäkter:***

Biljettintäkterna beräknas öka med 54 mkr i SL-trafiken till följd av ett högre resande. En gynnsam inledning på året samt en högre intäktsbas vid ingången av 2018 bidrar till den högre prognosen. Utfallet blev högre i slutet av 2017 än vad som prognostiserats då budget för 2018 lades.

För sjötrafiken bedöms biljettintäkterna öka med 7 mkr efter försök med SL-taxa medan färdtjänstverksamhetens intäktsprognoz visar på ett något lägre utfall i jämförelse med budget.

#### ***Övriga intäkter***

Övriga intäkter beräknas bli 166 mkr högre jämfört med budget. De resultatneutrala posterna, inklusive vidarefaktureringar, prognostiseras bli 174 högre varav de externa driftprojekten utgör 138 mkr.

Intäkter från kontrollavgifter och fordonsuthyrning ökar med 17 mkr respektive med 10 mkr. Finansieringsbidragen beräknas bli 4 mkr högre på grund av en högre aktiveringstakt än den budgeterade.

Lokalintäkterna däremot, beräknas bli 5 mkr lägre på grund av senarelagd drift av Norsborgsdepån vilket balanseras av ökad uthyrning av verkstadsutrustning i densamma.

Utöver de resultatneutrala posterna innefattar prognosen lägre reklamintäkter från Metro samt från bussinteriörer vilket delvis motverkas av högre reklamintäkter från andra delar såsom bussväderskydd samt intäkter från Selecta (8 mkr).



***Verksamhetens kostnader***

Prognos för verksamhetens kostnader överstiger budget med 141 mkr.

***Köpt trafik***

Kostnaden för den samlade köpta trafiken understiger budget med 55 mkr. SL-trafikens kostnader minskar gentemot budget med 46 mkr, främst inom busstrafiken kopplat till index och VBP-avtal samt pendeltågstrafiken avseende incitament. Lägre kostnader uppstår också inom färdtjänsttrafiken till följd av färre resande (24 mkr).

Skärgårdstrafikens kostnader ökar dock mot budget, främst på grund av att Nord/Sydlinjen ej ingick i budgeten samt utökad trafikering på flera linjer (15 mkr).

***Drift och underhåll***

Drift och underhållskostnaderna understiger budget med 26 mkr. Huvudsakligen rör det sig om lägre driftkostnader (46 mkr), bland annat för hiss och rulltrappor och IT-system. Därtill minskar kostnaderna för underhåll (24 mkr), både avseende det akuta och planerade behovet. Högre kostnader uppstår dock för el och energi (19 mkr) till följd av högre elskatt än tidigare bedömning samt högre elförbrukning. I övrigt ökar drift och underhållskostnaderna med 26 mkr främst till följd av en tillkommande brandskyddsutredning.

***Personalkostnader***

Personalkostnaderna minskar sammantaget mot budget med 8 mkr. Lönekostnaderna för anställd personal minskar med 65 mkr till följd av vakanser och frånvaro. Avvikelsen motverkas dock av kostnader för inhyrd personal för att ersätta vakanserna (55 mkr).

***Övriga kostnader***

Övriga kostnader ökar med 230 mkr. Ökningen beror huvudsakligen på högre kostnader för externa projekt (138 mkr), vilka dock vidarefaktureras extern part och är således resultatneutrala för trafiknämnden. Därtill kommer minskad kostnadsreducering för tid som trafikförvaltningens personal lägger på investeringsprojekt till följd av vakansläget (61 mkr). Ytterligare kostnadsökningar mot budget uppstår på grund av utrangeringar<sup>8</sup> (30 mkr). Dessa är främst hänförliga till en kostnadsföring av ett projekt rörande inventering och komplettering av bruksnät.

***Kapitalkostnader***

Finansnettot avviker positivt med 66 mkr. Det är huvudsakligen räntekostnaderna som understiger budget, vilket hänförs till en lägre räntebärande skuldportfölj än tidigare beräknat. Detta gäller såväl

---

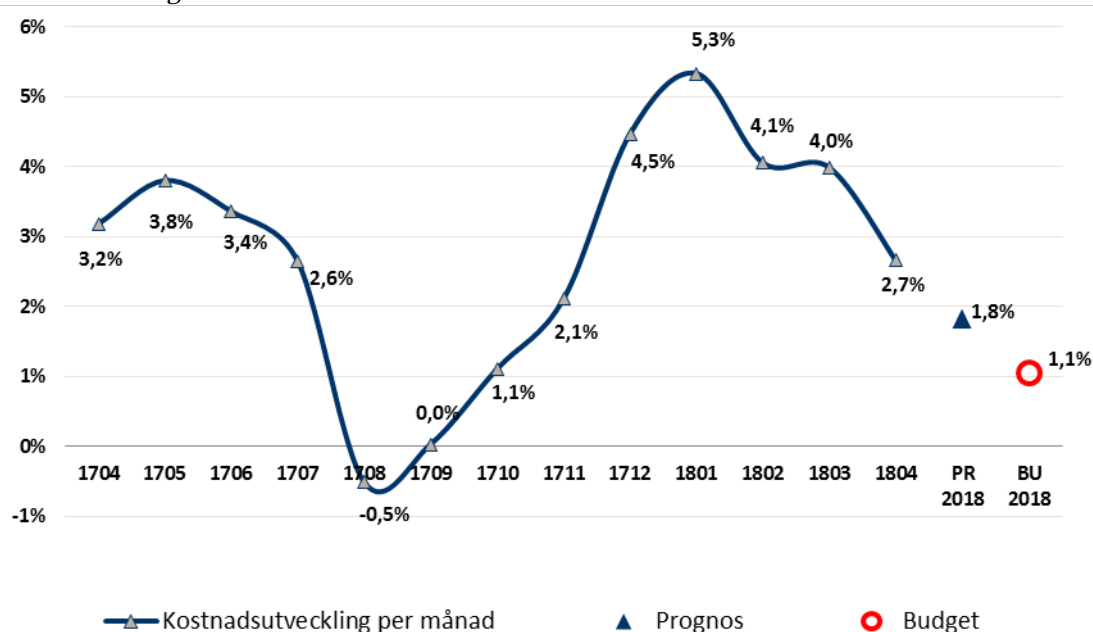
<sup>8</sup> Samtliga utrangeringar samt reavinster och reaförluster anses vara jämförelsestörande.

ingående skuldportfölj som läneprognos för 2018, samt ett lägre ränteutfall än det budgeterade. Avskrivningskostnaderna förväntas bli i linje med budget.

### 3.1.4 Kostnadsutveckling

*Kostnadsutveckling: Trafiknämndens totala kostnader exklusive kapitalkostnader.*

*Förändring av periodens ackumulerade utfall innevarande år jämfört med ackumulerat utfall motsvarande period föregående år, samt helårsbudget och helårsprognos jämfört med bokslut föregående år.*



Kostnadsutvecklingen för 2017 uppgick till 4,5 procent vilket var något högre än prognosticerad utvecklingstakt om 4,1 procent. Kostnadsökningen är huvudsakligen hänförlig till utrangeringar av anläggningstillgångar och kostnadsföringar av projektdelar, främst avseende program Röda linjens uppgradering. Därtill kommer ökade kostnader för externa projekt för vilka dock motsvarande intäkter erhållits. Några kostnadsområden minskade jämfört med 2016, bland annat underhåll, samt busstrafiken där en engångspost avseende lösen av bussar år 2016 påverkade avvikelserna. I övrigt höll trafik kostnaderna en låg utvecklingstakt.

Den budgeterade kostnadsutvecklingen 2018 uppgår till 1,1 procent. Kostnadsökningen är främst hänförlig till den planerade utvecklingen av trafik och underhåll. Föregående års utrangeringar och kostnadsföringar bidrar dock till att minska den budgeterade förändringen mellan åren.

Årets kostnadsutveckling enligt senaste prognos uppgår till 1,8 procent. Förändringen gentemot budget beror huvudsakligen på ökade kostnader för externa projekt (för vilka motsvarande intäkter erhålls), lägre

kostnadsreducering för debiterad tid samt utrangeringar av projekt och anläggningar. De ökade kostnaderna motverkas av lägre kostnader inom den köpta trafiken och drift och underhåll. (Se vidare avsnitt 3.1.3 för vidare detaljer kring avvikelsen mellan prognos och budget)

Periodens faktiska ackumulerade kostnadsutveckling räknat från januari uppgår till 2,7 procent vilket understiger periodens budgeterade utveckling (8,6 procent). Den lägre kostnadsutvecklingen är huvudsakligen hänförlig till den köpta trafiken och underhållskostnaderna, (Se vidare avsnitt 3.1.1. och 3.1.2 för jämförelse av ackumulerat utfall mot ackumulerad budget och ackumulerat utfall föregående år.)

### **3.1.5 Specifikation konsultkostnader**

Trafikförvaltningen anlitar specialistkonsulter vid tillfälligt behov av viss kompetens eller specialistkunskap som inte finns inom organisationen. Specialistkonsulter används till exempel vid behov av extern granskning av processer, genomförande av analyser, utredningar, revisioner och undersökningar samt juridiskt stöd. Nyttjandet av specialistkonsulter sker inom hela trafikförvaltningen, såväl inom drift- och projektavdelningarna som de administrativa avdelningarna. (Kostnader för resurskonsulter (inhyrd personal) redovisas under avsnitt 3.1.6 Bemanningkostnader.)

Det pågående arbetet med att växla konsulter till fast anställd personal fortsätter inom förvaltningen. Den största delen av de konsulter som växlas återfinns inom investeringsverksamheten varvid kostnaderna för specialistkonsulter ej minskas i nämnvärd omfattning<sup>9</sup>. För vidare information om konsultväxlingen se avsnitt 7. Ledningens åtgärder.

#### *Avvikelse utfall i jämförelse periodiserad budget*

Periodens utfall för specialistkonsulter uppgår till 102 mkr och överstiger periodiserad budget med 9 mkr.

De huvudsakliga orsakerna till avvikelsen mot budget är tillkomna uppdrag avseende behovsanalyser och trafikövergripande utredningar samt initiala analyser kring nytt biljett och betalsystem (7 mkr). Kostnader kopplat till investeringsprojekt har resultatförts då dessa utgifter redovisningsmässigt inte kan bokföras som investeringar (6 mkr) (huvudsakligen rörande projekt Citybanan och Slussen). Därtill kommer ökade kostnader för avveckling och juridisk support avseende delprojekt inom program Röda linjens uppgradering (9 mkr). När det gäller upphandlingskonsulter har kostnaderna minskat till följd av genomlysning av aktuellt behov (12 mkr). I

---

<sup>9</sup> Trafikförvaltningen skiljer på investeringskonsulter som utgör konsulter inom investeringsvolymen, och specialistkonsulter respektive resurskonsulter (inhyrd personal) som redovisas inom resultaträkningen.

övrigt är kostnaderna något lägre än budget till följd av att olika projekt och utredningar inte har utförts i takt med budget.

*Avvikelse utfall i jämförelse med motsvarande period föregående år*  
Periodens utfall för specialistkonsulter uppgår till 102 mkr och överstiger utfall motsvarande period föregående år med 59 mkr. Huvudsakligen ökar konsultkostnaderna som en följd av den budgeterade ökade omfattningen av olika uppdrag, utredningar och projekt. De största förändringarna gentemot föregående år följer nedan.

Tillkomna uppdrag avseende behovsanalyser och trafikövergripande utredningar samt initiala analyser kring nytt biljett- och betalsystem har ökat behovet av specialistkonsulter (13 mkr). Kostnaderna ökar också för konsultstöd till flera projekt kopplade till förvaltningen av bananläggningen (12 mkr). Därtill kommer ökade kostnader för IT-projekt samt upphandlingen nytt IT-driftavtal (8 mkr). Ökade kostnader uppstår också till följd av avveckling av delprojekt inom program Röda linjens uppgradering (9 mkr). Därutöver ökar kostnaderna för juriststöd inom förvaltningen bland annat till följd av införandet av GDPR<sup>10</sup> inom trafikförvaltningen (8 mkr).

#### *Prognos i jämförelse med budget*

Årsprognosen för specialistkonsulter uppgår till 309 mkr och överstiger budget med 34 mkr. Avvikelsen beror i sin helhet på att en del planerade konsultbehov budgeterades på andra konton i resultaträkningen. Med hänsyn taget till detta är prognosen i nivå med budget.

### 3.1.6 Specifikation bemanningskostnader

*Tabell: Bemanningskostnader*

| Bemanningskostnader                 | Ack<br>utfall<br>1804 | Ack<br>budget<br>1804 | Avvik<br>Utf-Perb | Ack<br>utfall<br>1704 | Föränd<br>% | Progn<br>2018 | Budget<br>2018 | Avvik<br>Pr-Bu | Boksl<br>2017 |
|-------------------------------------|-----------------------|-----------------------|-------------------|-----------------------|-------------|---------------|----------------|----------------|---------------|
| <b>Summa personalkostnader</b>      | -235                  | -261                  | 26                | -209                  | 12,4%       | -708          | -772           | 63             | -609          |
| varav förändring sem- och löneskuld | -9                    | 0                     | -9                | -9                    | 0,0%        | -5            | -1             | -4             | -2            |
| varav lönekostnad                   | -140                  | -161                  | 21                | -127                  | 10,2%       | -434          | -476           | 42             | -376          |
| varav pensionskostnad               | -30                   | -33                   | 3                 | -28                   | 7,1%        | -87           | -97            | 10             | -71           |
| <b>Inhyrd personal</b>              | -19                   | 0                     | -19               | -16                   | 18,8%       | -56           | -1             | -55            | -52           |
| <b>Summa bemanningskostnad</b>      | -254                  | -261                  | 7                 | -225                  | 12,9%       | -765          | -773           | 8              | -661          |

Verksamhetens bemanningskostnader utgör drygt 3 procent av trafiknämndens totala verksamhetskostnader och underskrider budget i perioden med knappt 3 procent.

<sup>10</sup> GDPR står för General Data Protection Regulation och är ett nytt EU-direktiv som ersätter Personuppgiftslagen (PUL).

*Avvikelse utfall i jämförelse periodiserad budget*

Utfallet för bemanningskostnaderna uppgår till 254 mkr, jämfört med budgeterat 261 mkr för perioden. Kostnader för löner inklusive sociala avgifter och pensioner samt övriga personalrelaterade kostnader understiger budget (26 mkr) medan kostnaderna för inhyrd personal överstiger budget (19 mkr) till följd av vakansläget.

*Avvikelse utfall i jämförelse med motsvarande period föregående år*

Bemanningskostnadernas utveckling jämfört med föregående år beror på ökade kostnader för löner, inklusive sociala avgifter, samt för inhyrd personal/resurskonsulter (29 mkr). Detta som följd av att antalet anställda har ökat (bland annat konsultväxling) samt den årliga lönerrevisionen. Vakansläget påverkar utvecklingen med ökade kostnader för inhyrd personal. Pensionskostnader, som redovisas relaterat till förändring av pensionskulden enligt underlag från KPA Pension, visar en ökning i perioden jämfört med föregående år (2 mkr).

*Prognos i jämförelse med budget*

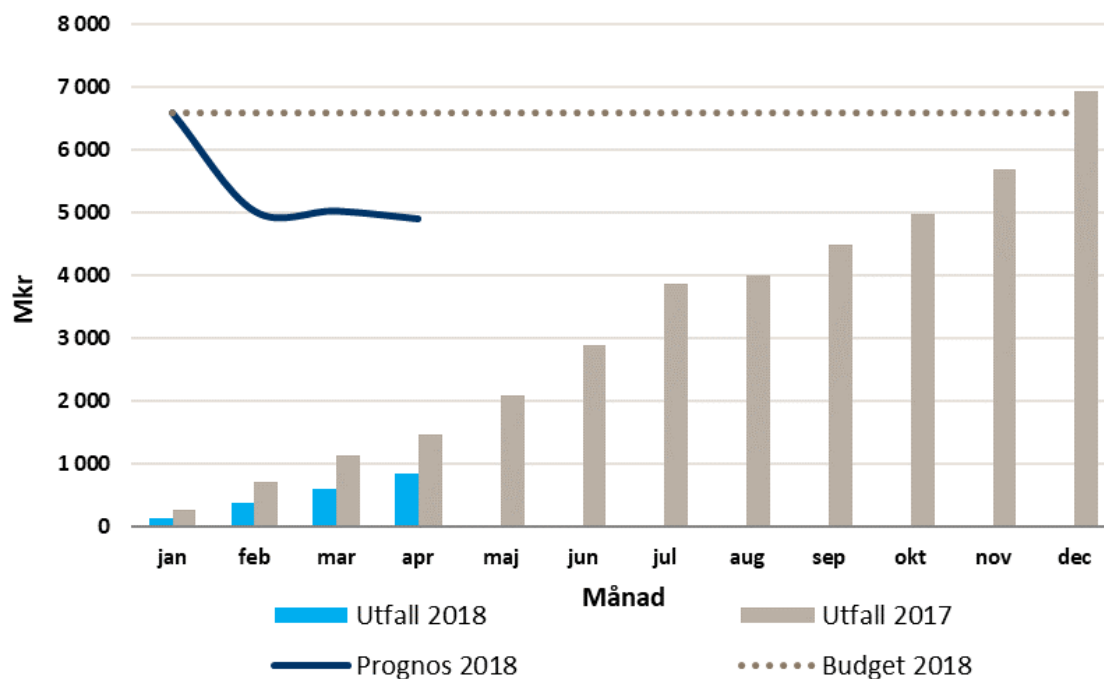
Vid årets slut väntas bemanningskostnaderna understiga de budgeterade med 8 mkr huvudsakligen till följd av lägre pensionskostnader. Lägre kostnader för löner motverkas av högre kostnader för inhyrd personal kopplat till vakansläget.

### **3.2 Åtgärdsprogram för en ekonomi i balans**

Trafiknämndens verksamhetsområden går in i år 2018 med en budget i balans. Senaste årsprognos indikerar en ekonomi i balans. Med anledning av detta finns inga åtgärdsprogram utöver löpande effektiviseringsarbete.

### 3.3 Investeringar

Investeringar: Översiktsdiagram som visar trafiknämndens utfall, budget och prognos för 2018.



#### 3.3.1 Prognos i jämförelse med årets budget

Investeringsbudgeten för året uppgår till 6 584 mkr. Prognosen för året uppgår till 4 912 mkr och understiger årets budget med 1 671 mkr. Nedan förklaras de huvudsakliga avvikelserna mot budget.

- Program Röda linjens uppgradering -1 063 mkr**  
 Förskjutning av utgifter för fordonsleverans C30 beroende på att fordonsleverantör inväntat signalsystemet från Ansaldo.  
 Effekt av återbetalning av förskott från Ansaldo avseende signalsystem NSSS.
- Program Pendeltåg -531 mkr**  
 Förskjutning av utgifter från 2018 till 2017 avseende X60b kopplat till redovisningsprincipen avseende aktivering av fordon vid PTO (preliminary take over) istället för vid FTO (final take over).  
 Slutreglering kommer att ske 2018 av aktiverade fordon vid FTO vilket kommer att generera minskat investeringsutfall.

- *Program Kistagrenen -242 mkr*  
Förskjutning av utgifter avseende förberedande arbeten från 2018 till 2019 på grund av försenade detaljplaner.
- *Program Bussdepåer -214 mkr*  
Förskjutning av entreprenadstart för nybyggnation i Tomteboda från 2018 till 2019 på grund av försenad detaljplan och bygglov samt förskjutning i projekt Enlunda till följd av försenad lantmäteriförrättning.
- *Ospecificerade investeringar +255 mkr*  
Trafikförvaltningens behov för ersättningsinvesteringar har ökat jämfört med budget.

## 4. Verksamhet

### 4.1 Väsentliga händelser och verksamhetsförändringar

#### 4.1.1 Strategisk planering

##### *Regionalt trafikförsörjningsprogram för Stockholms län*

Det regionala trafikförsörjningsprogrammet för Stockholms län är regionens viktigaste styrdokument för den regionala kollektivtrafikens långsiktiga utveckling. Programmet är styrande för utformningen av den upphandlade trafiken och vägledande för den kommersiella trafiken.

Som regional kollektivtrafikmyndighet reviderar Stockholms läns landsting programmet en gång per mandatperiod. Det aktuella trafikförsörjningsprogrammet för Stockholms län med målår 2030 antogs i landstingsfullmäktige i oktober 2017. Landstinget har en viktig roll men inte ensam rådighet över alla beslut och åtgärder som krävs för att nå målen. För ett framgångsrikt genomförande behövs därför fortsatt dialog och aktivt analys- och åtgärdsarbete av landstinget och övriga aktörer.

Under de första månaderna av 2018 har kvarstående arbetsinsatser kring det nyligen beslutade trafikförsörjningsprogrammet avseende kommunikation och mindre kompletteringar planerats och förankrats. Framtagning av kortversion och e-utbildning har startats. Arbete med kompletteringen av tre indikatorer som inte kunde färdigställas till antagandet 2017 pågår inför beslut i trafiknämnden till hösten.

##### *Trafikplan 2050*

Beslut om att utarbeta en ny trafikplan fattades i trafiknämnden i juni 2017. Trafikplan 2050 är en långsiktig översiktsplan för den regionala kollektivtrafiken och beskriver hur kollektivtrafiken ska utvecklas inom regionen utifrån målen i RUF5 2050 och trafikförsörjningsprogrammet. I trafikplanen ingår även stornätsplan för Stockholms län. Uppdraget att ta fram Trafikplan 2050 har startat. Inledningsvis utformas en gemensam bild över varför Trafikplan 2050 ska tas fram, vad den ska innehålla och vilket arbete som behöver göras för att ta fram den. Utgångspunkt för arbetet är de behov som har identifierats i behovsanalysen.

##### *Program Samordning utbyggd tunnelbana*

Programmet samordning utbyggd tunnelbana och dess ingående projekt bedriver utrednings- och planeringsarbete samt samverkan med förvaltningen för utbyggd tunnelbana (FUT). Samverkan sker bland annat genom tekniskt stöd till FUTs olika projekt, granskning av handlingar samt förberedelser inför driftmottagning.



Arbeten pågår inom följande delprojekt; Bussterminal Nacka C, Bussterminal Barkarby och Bytespunkt Gullmarsplan. I övrigt genomför programmet utredningar för att titta på tillkommande investeringsbehov på det befintliga systemet som en konsekvens av utbyggd tunnelbana. Under 2018 kommer bland annat en utredning att färdigställas som visar vad som behöver göras inom det befintliga trafikstyrningssystemet inför driftstart av den utbyggda tunnelbanan.

#### *Systemanalyser pendeltåg och tunnelbana*

Trafikförvaltningen har påbörjat en systemanalys som syftar till att utifrån ett systemperspektiv utreda om och hur befintligt tunnelbane- och pendeltågssystem behöver utvecklas i syfte att tillhandhålla de mest effektiva lösningarna för kollektivtrafiksystemet utifrån nu gällande förutsättningar. Uppdragets målsättning är att beskriva hur trafiksystemen ser ut 2050.

#### *Nästa biljettsystem*

Program Nästa biljettsystem startade under december 2017 för att skapa förutsättningar att säkra trafikförvaltningens intäkter från resenärer, nu och i framtiden, samt att hantera risker kring biljettsystemets kapacitet på medellång sikt. Framtidens lösning ska vara användarvänlig och effektiv i dess förvaltning, säkra god intern kontroll i transaktionsflödet samt eftersträva optimerade försäljningskostnader per såld biljett. Vidare ska ett framtida biljettsystem vara interoperabelt med andra trafikutövare samt vara möjligt att integrera med andra aktörer och bidra till ett ökat kollektivt resande. Programmet arbetar just nu med att etablera och strukturera programmet, definiera programmets leveranser och planer samt genomför utredningar som krävs för fortsatt arbete.

Med kunden i fokus är följande effektmål för programmet framtagna:

- Fler och nöjdare resenärer
- Alla ska betala för sin resa – intäktssäkring
- Kostnadseffektiv hantering
- Nöjda intressenter

#### *Studier inför trafikaffärer*

Trafikaffärerna som ska driftsättas 2021-2022 och tidigare är många och beslutsprocessen måste strömlinjeformas för att nödvändiga beslut ska kunna tas i tid. Ett nytt arbetssätt kommer att tillämpas vilket innebär en gemensam styrning och arbetssätt för utredningar och upphandlingsprojekt inklusive trafikråd med beredningsgrupp och stödfunktioner. Parallellt startas ett kategoristyrningsarbete avseende trafikaffärer med motsvarande styrning och organisation.

### *Mobilitet*

Trafikförvaltningen har påbörjat fyra piloter kring kombinerad mobilitet och planerar för lansering mot resenär under 2018. Inom ramen för nuvarande uppdrag som kollektivtrafikmyndighet önskar trafikförvaltningen möjliggöra kombinerande mobilitetstjänster i en roll som producent. Mobilitetstjänster innebär att man i en och samma tjänst knyter samman flera sätt att förflytta sig i staden (till exempel bilpool, kollektivtrafik, hyrcykel, privata fordon). Tjänsten syftar till att öka valfriheten och minska behovet av att äga en egen bil.

### *Strategiskt framkomlighetsarbete*

Ett arbete pågår för förbättrad framkomlighet i busstrafiken tillsammans med Stockholms stad, vilken framför allt fokuserar på trimningsåtgärder på befintliga stombusslinjer i innerstaden och 170-linjerna som även går i andra kommuner. Syftet är att förbättra framkomligheten för stombussarna vilket skapar möjlighet till snabbare och tätare busstrafik vilket förväntas leda till ökat resande. Åtgärder genomförs successivt fram till 2025. Därutöver fortsätter arbetet med utredningar av olika stombustråk enligt stornätsplanen. En aktualitetsbedömning av stornätsplanen redovisades för trafiknämnden under 2017 och arbetet kommer att fortsätta inom arbetet med Trafikplan 2050.

## **4.1.2 Avtal och upphandlingar**

### *Buss*

Upphandling av E31 och E32, trafikområden Ekerö samt Sigtuna/Upplands Väsby genomförs. Tilldelningsbeslut planeras i juni och trafikstart för avtalen är sommaren 2019. Planering är påbörjad för upphandling av trafiken i Nacka/Värmdö, Huddinge/Botkyrka/Söderort, Norrtälje och Norrort.

### *Lokalbana och pendeltåg*

Inom avtalen för lokalbana och pendeltåg har det genomförts förhandlingar som har kommit att bli tilläggsavtal till ordinarie uppdragsavtal. Tilläggsavtalen tydliggör och stipulerar bland annat entreprenörens skyldighet till valideringsaktiviteter med hänsyn till SL:s införande av valideringsstolpar och de ekonomiska konsekvenserna av detta samt regleringar av avtalslängder.

### *Sjötrafik*

När det gäller upphandlingen av skärgårdstrafiken (E39) pågår för närvarande kvalificeringsarbeten och färdigställande av upphandlingsdokument. Avtal E39 är uppdelat i olika geografiska områden och dessa kommer att ersätta nuvarande interimsavtal E29x.

Nya godsavtal (linje 61, 62 och 63) är i drift sedan januari. Avtal för pendelbåtslinje 89, Ekerö – Stockholm har tilldelats Blidösundsbolaget. Beräknad trafikstart är i mitten av augusti 2018.

I övrigt pågår upphandling av leverantör till arbetet med att livstidsförlänga fartyget Waxholm II samt installation av alkolås till fartygen.

#### *Färdtjänst*

Upphandling av färdtjänsttaxi (E33) har inletts.

#### *Anläggningsdrift och underhåll*

Strukton Rail har från och med april 2018 ansvaret för trafikförvaltningens underhållsavtal för bana, el och signal på Spårväg City och Lidingöbanan (UH2012B). Underhållsavtalet överläts till Strukton rail i samband med Eltels avveckling av sin spårverksamhet i Sverige. Trafikförvaltningen har godkänt överlåtelsen. Avtalsutvärdering är påbörjad inför tecknande av nya underhållsavtal 2022.

Upphandling pågår av nytt avtal som ska ersätta befintliga underhållsavtal inom telesystemområdet (Tele UH2019). För närvarande pågår en fördjupad analys av vilken skyddsnivå som skall gälla för avtalet.

Mottagning pågår av nya drift- och underhållsavtal avseende hissar och rulltrappor med de nya leverantörerna Kone och Thyssen (UH-2014).

Vidare pågår mottagning av interimistiskt avtal avseende spärrar (Modulsystem). Överprövning av tilldelning har beviljats i kammarrätten. Oklar tidplan för ny dom gör att mottagning måste påbörjas för att trafikförvaltningen ska ha en leverantör när det gamla avtalet går ut.

Upphandling pågår av nytt IT-driftavtal (DIT-17).

#### *Intäkter, kundtjänst och trygghetsåtgärder*

I januari startade ett nytt biljettkontrollavtal. Antalet kontroller utökas under 2018 med 1 miljon till 3,5 miljoner kontroller. Biljettkontroller för SL:s pendelbåtar startar under varen.

Upphandling pågår av allmänna bevakningstjänster och trygghetskameror.

Reklamavtal för Buss insida har tilldelats leverantören Clear Channel. Nytt avtal är tecknat för varuautomater med Selecta som leverantör.

#### *Övrigt*

Upphandling har startat av nytt ramavtal för konsultmäklare.

### **4.1.3 Väsentliga händelser inom trafiken**

#### *Tunnelbana*

Under årets tre första månader påverkades trafiken på den blå linjen av ett stort antal samtida hastighetsbegränsningar i banan som gav sänkt punktlighet och begränsade regleringsmöjligheter som följd. Flertalet av hastighetsbegränsningarna kunde härledas till fel i spåranläggningen. För att råda bot på situationen togs beslut om att skjuta på planerade arbeten tills de akuta felen kunde åtgärdas.

I slutet på februari kom större snöfall som innebar trafikpåverkan under två dagar på grund av snö i växlar (trots manuella snöröjningsinsatser) och viss isbildning på strömskenan.

Under perioden har arbete pågått med att, i samråd med projekten, planera för sommarens omfattande trafikpåverkande arbeten, plattformsutbyte vid Gullmarsplan/Skärmarbrink samt arbeten med Söderströmsbron, som kommer att innebära reducerad trafik på den gröna linjen mellan den 6 juni och 19 augusti.

#### *Lokalbanor*

Trafiken på lokalbanorna har under perioden i huvudsak kunnat köras enligt tidtabell trots en väl tilltagen snömängd och, under perioder, låga temperaturer vilket har satt både anläggning och fordon på prov. Snöröjning på och runt plattformar har krävt stora arbetsinsatser.

Saltsjöbanan var under första tertialet fortsatt avstängd på sträckan Henriksdal-Slussen på grund av arbetet med Slussen. Därtill var banan drabbad av vagnbrist på grund av upprustningsarbete med depån vilket medförde att normalt underhåll ej kunde utföras då lyftmöjligheter under perioden saknats i depån. Utebliven trafik har kompenseras med ersättande busstrafik.

Tvärbanan trafikerar sedan oktober 2017 hela sträckan från den nya stationen vid Sickla till Solna station. Trängseln har ökat och arbete pågår med att identifiera möjliga trimningsaktiviteter för att öka turtätheten. Lidingöbanan kör fortsatt med utökad trafik under morgonrusningen.

I mars identifierades ett tekniskt fel på lokalbanefordon av typ A35 vilket medförde trafikala konsekvenser i form av reducerad trafik och korta tåg på flera lokalbanor.

Arbetet med förlängningen av Linje 7 med sträckan Kungsträdgården – Klarabergsgatan fortlöper, nu med en tidigarelagd planerad trafikstart september 2018.

#### *Pendeltåg*

Inom pendeltågstrafiken har fokus legat på att hantera konsekvenser av snabbtågskonceptet, infrastrukturfel och bristande trafikering under

tertialet. För att underlätta för resenärerna har ersättningstrafik satts in samt nya rutiner vid störningar införts, bland annat fler manuella utrop och bättre information från skyltar. Från och med 19 mars har extra stopp i rusningstid införts på stationerna Ulriksdal och Rotebro.

#### *Buss*

Stockholms stads hastighetsplan är en utmaning för busstrafiken. Just nu genomförs så kallade teststräckor med olika hastighetshinder för att utvärdera påverkan på busstrafiken. Samtidigt införs hastighetshinder på flertalet bussgator i staden vilket kan innebära problem för förarnas arbetsmiljö och resenärers bekvämlighet samt att medelhastigheten i staden sänks ännu mer.

Framkomligheten i innerstaden är en utmaning att hantera överlag. Trafikförvaltningen bevakar busstrafikens intressen löpande samt stödjer trafikentreprenören i dialogen med olika projekt där nödvändiga ytor för busstrafiken påverkas. Ett antal mindre åtgärder för bättre framkomlighet diskuteras med Stockholms stad.

Till följd av ett pågående cykelbaneprojekt har Värtavägen begränsad framkomlighet och indragen busstrafik. I samråd har därför Stockholms stad, trafikförvaltningen och Keolis beslutat inrätta en temporär servicelinje för att tillse en fungerande tillfällig lösning för dem med särskilda behov som bor i området.

Stadsbusstrafiken i Norrtälje kommer att elektrifieras. En kommunikationsplan är under framtagande. Trafikstart planeras 19 augusti.

#### *Sjötrafik*

Under perioden har försök med SL-taxa i skärgårdstrafiken pågått. Av alla resenärer med skärgårdstrafiken (Waxholmsbolagets trafik) har ungefär 20 procent rest med SL periodkort. En första utvärdering kommer att lämnas till trafiknämnden i juni. Redan nu kan konstateras att intresseorganisationer, kommuner och resenärer ser positivt på försöket.

Sedan januari är en ny pendelbåt från Vaxholm till Stockholm i drift, i Waxholmsbolagets regi. Pendelbåten har haft i snitt 150 passagerare om dagen.

#### *Intäkter*

Implementering av valideringsstolpar på Roslagsbanan och Saltsjöbanan pågår och beräknas vara klart hösten 2018.

Sedan februari kan kunderna på web och i app betala med betalkort och swish. Möjligheten att köpa SMS-biljett togs bort i januari 2018.

Under april påbörjas driftsättningen av ett nytt system för kundtjänst och e-handel. Driftsättningen sker etappvis och förväntas vara avslutad under hösten. Första etappen består av ett samlat systemstöd för privatkunder

(”Mitt SL”) och operatörer på callcenter som stöder SL och färdtjänstens kunder.

I februari togs ett nytt mobilbiljettsystem i drift. Systemet omfattar även validering i spärrkiosk, i spärrlinje och på buss. Målet är att det ska bli lättare att resa med mobilbiljetter. Systemet är utformat för att möta Samtrafikens specifikationer för biljett- och betalssystem. På så sätt skapas goda förutsättningar för trafikhuvudmän i Sverige att sälja och validera varandras biljetter, samt att delta i mobilitetstjänster.

I samband med att läsare för mobilbiljetter monteras i spärrlinjen uppdateras läsarna för accesskortet. De nya läsarna är snabbare och kan också visa biljett- och saldoinformation via en skärm. Anpassningar görs även för att öka tillgängligheten för personer med funktionsnedsättningar.

#### *Övrigt*

En terrorutbildning har genomförts av trafikförvaltningen i samarbete med polis. Som ett första steg är 255 ordningsvakter och 33 anställda inom trafikförvaltningen nu utbildade.

Kroppsburen kamera infördes för ordningsvakter i februari, med syfte att öka tryggheten samt att dokumentera. En händelse har redan resulterat i att polisen begärt ut material.

Trygghetskampanjen under februari har lockat fler resenärer att kontakta Trygghetscentralen.

#### **4.1.4 Förvaltning av anläggningar**

##### *Tunnelbana*

Arbetet med överenskommelsen mellan trafikförvaltningen och MTR gällande förvaltningsplan för C20-fordon och vidtagna åtgärder i dessa fortlöper. MTR har levererat en första förvaltningsplan enligt den metodik som gemensamt har arbetats fram.

##### *Pendeltåg*

Utsättningen av pendeltågsfordon i trafik har varit lägre än planerat då trafikutövaren inte har klarat att följa den ursprungliga underhållsplanen. Trafikförvaltningen har hållit inne ersättning till trafikutövaren samt begärt åtgärdsplaner för att komma tillrätta med problemen.

##### *Lokalbanor*

Roslagsbanans fordon X10p fick på grund av de låga temperaturerna under slutet av februari problem med kompressorerna. Fordonen kunde inte köras utan fick tas ur trafik vilket medförde reducerad trafik under två dagar innan en lösning var på plats.

Som tidigare nämnts drabbades lokalbanefordon av typ A35 av ett bromsfel kopplat till mjukvaruinställningar. Samtliga dessa vagnar togs ur trafik tills felet kunde åtgärdas.

Saltsjöbanans fordon drabbades av ett flertal motorhaverier i samband med kraftig yrsnö. De senaste åren har detta till följd av relativt milda vintrar inte varit något problem. Normalt åtgärdas problemet med ett motorbyte i depån. Till följd av den upprustning som pågår i Neglingedepån saknas dock lyftmöjligheter för fordonen varför de drabbade fordonen behövde transporteras med trailer till Hammarbydepån. Tillgången på nödvändig trailertyp är ytterst begränsad, det finns bara 2 stycken i Sverige, vilket bidragit till att åtgärdstiderna dragit ut på tiden.

### *Sjötrafik*

Tillgänglighetsanpassning pågår av de fyra djurgårdsfärjorna. Det första fartyget är nu uppe på varv och beräknas vara klart i början av maj. Återstående fartyg ska anpassas under hösten 2018 samt våren 2019.

Förhandlingar pågår med Skärgårdsstiftelsen samt Haninge kommun rörande installation av bunkeranläggning och miljöstation för Årsta Havsbad. Arbetet beräknas vara klart hösten 2018.

### *Bana, fastigheter, övrigt*

I syfte att långsiktigt förbättra kontrollen på anläggningen bedriver sektionen ett arbete med implementering av ett asset-managementsystem. Hela spårtrafikanläggningen har inventerats och lagts in i systemet där underhållsarbeten, störningar och anläggningens status löpande dokumenteras. Systemet förväntas medföra stora fördelar med avseende på avtalsuppföljning, spårbarhet och planering av reinvesteringar med mera.

Ett utvecklingsarbete pågår inom arbetsprocesser och systemstöd för hantering av teknisk information. I första hand hanteras relationshandlingar, men även annan förvaltningsdokumentation kommer att integreras i nya arbetsprocesser och arkivering. Implementering av dokumenthanteringssystemet Athena pågår.

Hävningen av Ansaldoavtalet avseende införande av ett nytt trafikstyrningssystem på Röd linje, gör att det befintliga signalsystemet på Röd linje måste ses över för att säkerställa att det kan vidmakthålla önskad funktionalitet och driftsäkerhet framöver.

Ett brandprojekt har påbörjats avseende identifiering, kvantifiering och dokumentering av brister i brandskyddet i tunnelbanans fastigheter. Därtill pågår en inventering av trafikanläggningarnas 114 skyddsrum och 18 skyddade utrymmen.

Ombyggnation av SL Center Sergels torg startade i januari 2018.

En förbättrad mottagningsprocess för stora investeringar har arbetats fram inom trafikavdelningen. Processen ska bli ett vedertaget arbetssätt inom organisationen när det gäller att ta emot stora projektleveranser.

#### **4.1.5 Väsentliga händelser inom investeringsprojekten**

##### *Slussen och spårutbyggnad Nacka*

Installering av ATC-system i fordonen på Saltsjöbanan har fortsatt under perioden vilket påverkar fordonsutsättningen. Neglingedepån har förberetts för överlämnande till förvaltning efter genomförda entreprenadarbeten.

Den provisoriska bussterminalen vid Slussen har driftsatts i ett första steg 12 mars med efterföljande driftsättningar 2 maj och slutlig utformning i juli 2018. Terminalen skall fungera tills den ordinarie bussterminalen i Katarinaberget öppnar.

Planeringsarbetet har kommit igång för upphöjningen av Saltsjöbanans spår vid Nacka station, och arbete fortsätter med järnvägsplan och systemhandlingsprojektering.

##### *Roslagsbanans utbyggnad*

Program Roslagsbanans utbyggnad har under perioden arbetat med att förbereda för arbeten 2018 och 2019 som inkluderar dubbelspårsträcka mellan Hägernäs - Ullna kvarnväg. Under perioden har också byggandet av den nya depån i Molnby fortsatt enligt gällande plan.

##### *Tvärbana norr*

Under perioden fortsatte färdigställandet av ATC-systemet på Solnagrenen samt förberedelser för att starta upphandlingsprocessen för sträckan Bromma Flygplats – Helenelund på Kistagrenen.

##### *Spårväg City*

Program Spårväg City har gjort en översyn av avtal mellan trafikförvaltningen, Stockholms stad och tomträttsinnehavare längs med linje 7 som del i arbete med att förlänga linjen. Under perioden har spårbyggnationen för denna förlängning kommit igång.

#### **4.1.6 Kommunikationsinsatser**

I samband med prishöjning vid årsskiftet genomfördes en informationskampanj om de nya priserna och utbyggnader i trafiken.

Under februari månad genomfördes insatser kring trygghet i trafikmiljöerna. Insatserna omfattade bland annat en kampanj samt information i egna kanaler. Syftet var att öka kunskapen om trygghetsnumret och möjligheten att få hjälp vid behov.



I mars repriserades försäljningskampanjen ”Närmare än du tror”. I april genomfördes en riktad kampanj för att öka resandet med SL-kort i skärgårdstrafiken, med anledning av pågående försök.

## 4.2 Resande

*Resande:* Redovisning av antal resande i tusental per trafikslag jämfört med budget och föregående år, samt prognos

| Resande kollektivtrafik (totalt tusental)                   | Utfall 1804 | Utfall 1704 | Förändr. 1804-1704 | Prognos 2018 | Budget 2018 | Avvik PR-BU | Bokslut 2017 <sup>1</sup> |
|---|-------------|-------------|--------------------|--------------|-------------|-------------|---------------------------|
| Kollektivtrafik på land, genomsnitt påstigande <sup>2</sup> | 2 931       | 2 913       | 0,6%               | 2 806        | 2 803       | 3           | 2 744                     |
| Kollektivtrafik på vatten, passagerare totalt               | 955         | 876         | 9,0%               | 5 821        | 5 844       | -23         | 5 698                     |
| Särskild kollektivtrafik, resor totalt <sup>3</sup>         | 1 378       | 1 354       | 1,8%               | 4 224        | 4 317       | -93         | 4 066                     |

<sup>1</sup> Föregående års värden kan skilja sig mot vad som tidigare har rapporterats eftersom justeringar görs retroaktivt.

<sup>2</sup> Redovisningen sker med en månads fördröjning.

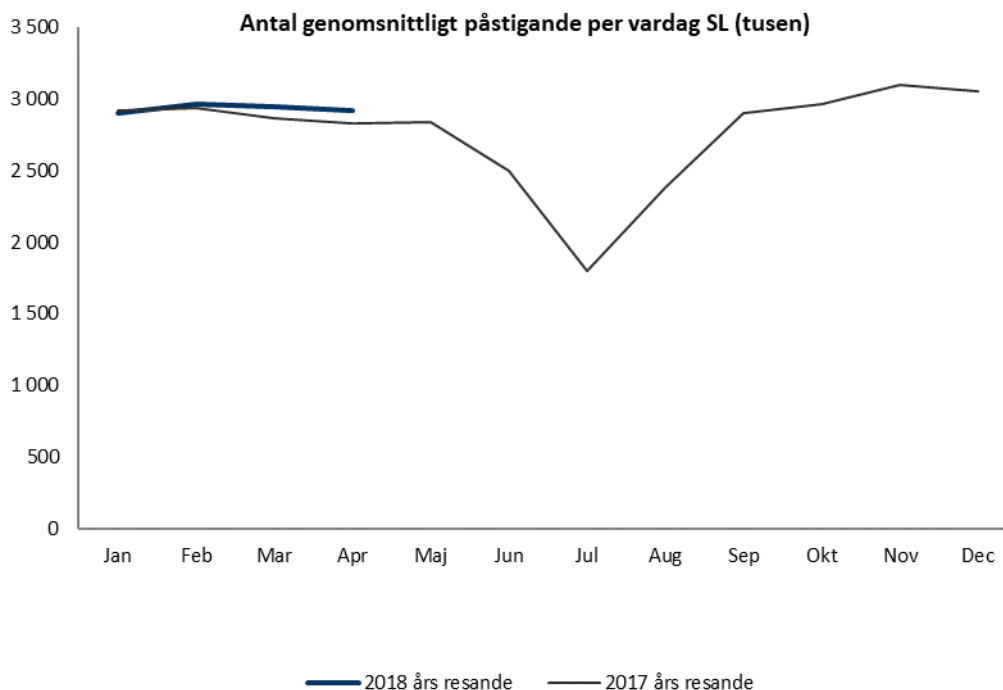
<sup>3</sup> Innefattar färdtjänstresor, sjuk- och tjänstresor.

### 4.2.1 Utfall jämfört med motsvarande period föregående år

#### Kollektivtrafik på land, påstigande

Resandeutvecklingen i kollektivtrafiken på land, mätt som antal genomsnittligt påstigande budgeteras till 2,8 miljoner resor per vanlig vardag 2018. Antalet påstigande varierar med tid på året. Under sommaren har alla trafikslag färre påstigande än under vintermånaderna.

*Diagram:* Genomsnittligt påstigande per vardag i SL-trafiken



Genomsnittligt antal påstigande en vanlig vardag har ökat med 0,6 procent i jämförelse med samma period föregående år. För buss och tunnelbana har

resandet minskat men för pendeltåg och lokalbana har den ökat. De främsta anledningarna till avvikelserna är:

- Minskningen inom *buss* beror på ökad trängsel och framkomlighetsproblem i innerstaden samt ett ökat cyklande men även på en överströmning av trafikanter till Citybanan främst i Solna och Sollentuna. Den 27-28 februari drabbades Stockholm av ett kraftigt snöfall vilket medförde att mycket av länets busstrafik fick ställas in.
- Från och med september 2017 har antalet påstigande inom *tunnelbana* minskat. Denna trend försätter att hålla i sig även under 2018. Förändrade resmönster med anledning av Citybanans öppnande den 10 juli 2017 kan vara en bidragande faktor till förändringen i tunnelbanan. Utredning pågår dock och en längre mätperiod inväntas för att kunna göra en underbyggd analys.
- Antalet påstigande för *lokalbanor* har ökat kraftigt jämfört med föregående år. Perioden har, med några få undantag, inte haft några planerade trafikavstängningar. Jämfört med föregående års betydligt mer omfattande avstängningar är detta en viktig förklaring till det ökade resandet. Antal påstigande har ökat på Roslagsbanan vars Kårstagen var avstängd i januari till augusti föregående år. Utöver det så har Lidingöbanan utökad trafik i rusningstid, Spårväg city har något utökad trafik och Tvärbanan ökat antal påstigningar där banan nu har en genomgående trafik samt förlängd bansträckning till Sickla.
- Antal påstigande för *pendeltåg* har ökat jämfört med samma period föregående år. Innevarande års utökade trafikutbud, Trafikplan 2018, är en förklaring. En annan förklaring är att Citybanan med de nya pendeltågsstationerna Stockholm City och Stockholm Odenplan har gjort det lättare att byta mellan tunnelbana och pendeltåg.

#### *Kollektivtrafik på vatten, passagerare*

Antalet passagerare i *kollektivtrafik på vatten* har ökat med 9,0 procent jämfört med samma period 2017.

- Antal passagerare i *skärgårdstrafiken* har ökat med 17, 5 procent jämfört med samma period föregående år. Detta bedöms framför allt bero på försöket med SL-taxa<sup>11</sup> som gjorts under årets första månader (9 januari till 29 april). Den största ökningen noterades i april då SL-taxan i kombination med bra väder bedöms förklara detta.
- *Antalet passagerare i Pendelbåtstrafiken* har ökat med 6,0 procent jämfört med samma period föregående år. Den huvudsakliga

---

<sup>11</sup> De som har SL:s 30-dagars periodkort eller längre kan under försöksperioden använda sitt kort i skärgårdstrafiken.

förklaringen till ökningen är att trafiken på linje 80 Sjövägen har en utökad trafik med fler turer för att möta efterfrågan till följd av ombyggnationen av Slussen samt fler inflyttade i Nacka. Ökningen beror även på fler resenärer på Djurgårdsfärjan.

#### *Särskild kollektivtrafik, resor*

Antalet resor i särskild kollektivtrafik har ökat med 1,8 procent jämfört med samma period föregående år. När det gäller sjukresor ger värdenheterna ut fler tillstånd än tidigare år.

### **4.2.2 Prognos jämfört med budget**

#### *Kollektivtrafik på land, påstigande*

Prognoserna för kollektivtrafik på land ökar marginellt mot budget.

- Prognosen för *busstrafiken* minskar med 1,5 procent främst med anledning av en överströmning av trafikanter till Citybanan vilket inte hade förutsatts i budgeten.
- Prognosen för *pendeltåg* ökar med 6,6 procent med anledning av en större ökning av antal påstigande, till följd av Trafikplan 2018 samt Citybanan, än som beräknats i budget.
- Prognosen för *tunnelbana* är oförändrad gentemot budget. Utredning pågår av varför antalet påstigande minskar. En längre period av statistik behövs för att kunna göra underbyggda analyser av förändringen och realistiska prognoser.
- Prognosen för *lokalbana* är oförändrad gentemot budget.

#### *Kollektivtrafik på vatten, passagerare*

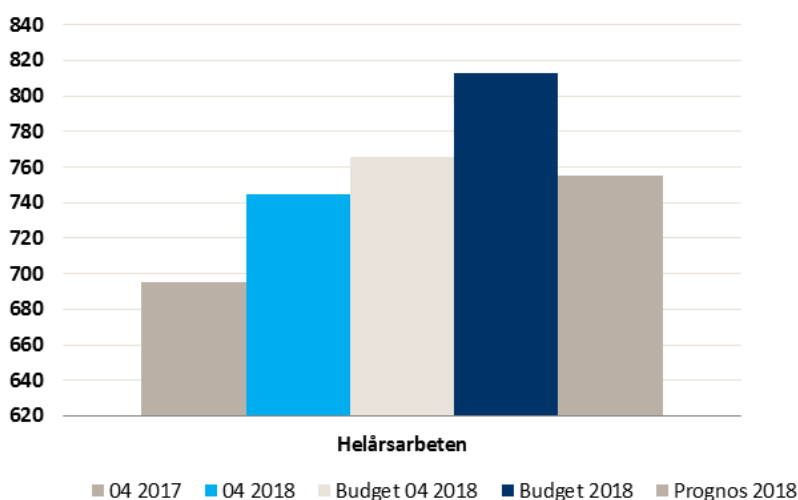
Prognoserna för antal passagerare i kollektivtrafik på vatten minskar marginellt med 0,4 procent mot budget.

#### *Särskild kollektivtrafik, resor*

Prognosen för antal resor är 2,2 procent lägre än budget vilket beror på att det totala antalet utförda resor för färdtjänsten (inklusive sjukresor) understiger planerat antal resor för perioden.

## 5. Bemanning

*Bemanning: Redovisning av helårsarbeten*



### *Prognos helårsarbeten i jämförelse med budget*

Budget 2018 omfattar full bemanning avseende helårsarbeten, såväl till kostnaderna som till antalet. Inhyrd personal budgeteras därmed inte. I prognosen är antal helårsarbeten lägre än budget huvudsakligen till följd av vakansläget. Ökningen av antalet helårsarbeten jämfört med föregående år beror huvudsakligen på den pågående konsultväxlingen.

### 5.1 Sjukfrånvaro

*Tabell: Sjukfrånvaro i jämförelse med föregående år*

| Sjukfrånvaromått            | Ack<br>utfall<br>1804 | Ack<br>utfall<br>1704 | Förändr<br>%-enh |
|-----------------------------|-----------------------|-----------------------|------------------|
| Procentuell sjukfrånvaro TF | 4,2                   | 5,4                   | -1,2             |
| - varav kvinnor             | 5,5                   | 6,7                   | -1,2             |
| - varav män                 | 2,8                   | 3,9                   | -1,1             |

Sjukfrånvaron, beräknad enligt SKL:s definition, är lägre än föregående år i perioden. Detta gäller för såväl kvinnor som för män. En rad aktiviteter pågår för att arbeta proaktivt kring arbetsmiljö och hälsa med ambitionen att sänka nivån, framförallt för den långa sjukfrånvaron.

## 6. Väsentliga händelser, risker och åtgärder

Risken för försämring av resultatprognosen bedöms som låg.

De senaste årens investeringar har medfört ett ökat lånebehov och tillsammans med historiskt låga räntenivåer finns en risk avseende ökade räntekostnader.

Investeringsprojekten har en budget på 6,5 miljarder kronor. En risk är att upparbetningsgraden vid årets slut avviker i förhållande till prognosen om 4,9 miljarder kronor. En procentenhets avvikelse innebär att utfallet avviker med 65 miljoner kronor jämfört med investeringsbudgeten. Tidsförskjutningar finns i ett flertal projekt vilket kan medföra en risk att medel saknas framgent. Risken bedöms som medium, det vill säga riskerna måste reduceras så långt det är praktiskt möjligt.

## 7. Ledningens åtgärder

Nedan beskrivs flera viktiga åtgärder som ledningen vidtagit under årets första månader i syfte att fortsatt stärka utvecklingen av verksamheten.

### *Intern styrning och kontroll*

Trafiknämnden har det yttersta ansvaret för förvaltningens riskarbete och att verksamheten bedrivs med en god intern styrning och kontroll. För att säkerställa detta är ansvarsfördelningen, mellan olika typer av funktioner inom förvaltningen, baserad på principen om tre försvarslinjer.

Inom trafikförvaltningen har förvaltningschefen det yttersta ansvaret för intern styrning och kontroll. Trafikförvaltningen har på uppdrag av förvaltningschefen stärkt arbetet med intern styrning och kontroll de senaste åren.

Trafikförvaltningens CRO<sup>12</sup> arbetar aktivt med att tillhandahålla metoder och verktyg för en enhetlig och konsoliderbar riskhantering. I arbetet ingår också att utbilda trafikförvaltningens personal i riskanalys- och riskhanteringsarbete. Väsentliga risker förmedlas till förvaltningens ledning och åtgärder med avseende på dessa risker diskuteras framförallt med förvaltningschefen.

Under året har organisationen arbetat strukturerat med att identifiera risker till internkontrollplanen samt följa upp riskerna tertialvis. Riskerna redovisas samlat i internkontrollplanen.

---

<sup>12</sup> Chief risk officer

Under 2018 stödjer internkontrollgruppen bland annat sektionen BEST (Bana, El, Signal och Tele) med att åtgärda revisionsrekommendationer från internrevisionen. Internkontrollgruppen arbetar vidare med implementering av enhetliga arbetsätt avseende avtalsuppföljning. Transaktionsflödet för biljettintäkter uppdateras och förbättras löpande vid behov för att säkra fullständighet i intäcksredovisningen. Nyckelkontroller för redovisning av biljettintäkter testas månadsvis.

Internrevisionen har under 2017 utvecklat revisionsmetodik och tagit fram rutiner för systematisk uppföljning av åtgärdsplaner från genomförda revisioner. Dessa rutiner är fullt ut implementerade och leder till en ökad synlighet av rapporterade, utestående risker. I början av 2018 har en internrevisionsrapport färdigställts om tillståndsprocessen hos färdtjänst. Granskningar pågår vidare inom områdena förvaltning av trafikavtal och GDPR. Risker för oegentligheter och korruption är ett kontinuerligt prioriteringsområde.

Avdelningarnas arbete med att åtgärda samtliga revisionsrekommendationer följs upp löpande vid månadsrapporteringen till trafikförvaltningens ledningsgrupp. En fördjupad genomgång görs i samband med den tertialvisa ledningsrapporteringen. En ny tjänst har inrättats, i syfte att förbättra förvaltningens framdrift i arbetet med hantering av landstingsrevisionens granskning och rekommendationer.

#### *Verksamhetsutveckling*

Trafikförvaltningens arbete med verksamhetsutveckling fortsätter under 2018. Inom SLL pågår ett utvecklingsarbete inom ledning och styrning. Trafikförvaltningen medverkar i utvecklingsarbetet av landstingets ledningssystem när det gäller såväl förenkling av policys och riktlinjer som målstyrning. I samband med det har trafikförvaltningen identifierat ett behov av att se över förvaltningens huvudprocesskarta samt ledning och styrningsprocess, inklusive styrdokument, arbetsätt och nedbrytning av mål. Arbetet som pågår under hela 2018 syftar till att stärka det tvärfunktionella arbetssättet inom trafikförvaltningen, öka medarbetarens förståelse för sin roll i helheten, samt att allt utvecklings- och förbättringsarbete ska utgå ifrån resenärernas behov. Arbetet innefattar också fortsatt arbete med införandet av den landstingsgemensamma värdegrunden inom trafikförvaltningen.

I den strategiska inriktningen för 2018 har fem utvecklingsområden identifierats, som är kritiska för verksamhetens framgång; investeringsstyrning, kompetensförsörjning, kontroll på anläggningen, inköp och upphandling samt marknad och intäkter.

Insatser inom investeringsstyrningen har i huvudsak riktats kring tydliggörandet av arbetsflödena i investeringsprocessen. En genomlysning av trafikförvaltningens arbetsätt i investeringsprocessen pågår vilket ska

resultera i tydliggörande av arbetssätt, roller och kompetenskrav, från tidiga skeden till effekthemtagning. Exempel på andra aktiviteter som påbörjats är åtgärder för att stärka projektmetodik och systemstöd till program- och projektledare samt en mer utvecklad aktiveringsprocess och TKI<sup>13</sup>modell.

Kategoristyrtd inköp fastställdes som gällande arbetssätt för trafikförvaltningen under 2017. Processer tillsammans med en handbok är framtagna. Under början av 2018 har rekrytering av fyra kategoriledare skett, vilka succesivt kommer ta över förvaltning av pågående konsultuppdrag samt starta ytterligare en väg av tillkommande kategorier under hösten. Pilotprojektet för kategoristyrtd inköp slutrapporterade till sponsor i april. Arbetssätt och styrmodell utanför projektform håller på att förfinas för att succesivt implementeras i verksamheten. Uppstart av projekt för införande av ett inköp- och beställningssystem har inletts med IT-avdelningen under februari månad.

Konsultväxlingen är en del av det pågående arbetet med att säkra förvaltningens kompetensförsörjning. Fokus i arbetet har varit på styrande, ledande, stödjande och uppföljande roller. Viktigt har varit att stärka trafikförvaltningens beställarkompetens och säkra att flertalet av de som företräder trafikförvaltningen är anställda av densamma. Antalet beslutade tjänster för konsultväxling uppgår till 120. Växling har hittills skett per april 2018 med 93 tjänster, räknat från halvåret 2015, varav 14 under 2018. Som en del i arbetet med en tryggad kompetensförsörjning har förvaltningschefen beslutat att från och med april ska kravprofil vid vakant tjänst samt tillsättning godkännas av avdelningschef. Avdelningschef ska också godkänna underlag för avrop av resurs- och specialistkonsulter. Sedan tidigare gäller att resurskonsult ska motiveras, samverkas och godkännas av förvaltningschefen.

SLL:s modell för kompetensplanering, KOLL, är under införande i samarbete med LSF<sup>14</sup>. Syftet med modellen är att bryta ned verksamhetens mål till individuella mål och utvecklingsplaner. Systemstödet ger möjlighet till kompetensskattning, såväl individuellt, som i grupp. Detta underlättar dialog kring medarbetares utveckling och därigenom stärks kompetensförsörjningen inom trafikförvaltningen. Arbetet kommer att intensifieras under 2018 med målet att samtliga medarbetare är en del av KOLL under 2019.

Efter beslut i trafikinämnden i slutet av oktober 2017 hävde SL avtalet med Ansaldo avseende nytt trafikstyrningssystem med omedelbar verkan den 7 november 2017. Vid hävningstillfället var trafikstyrningssystem långt ifrån leverans trots att lång tid gått från det datum då systemet skulle ha tagits i bruk. Dessutom hade det fasta avtalade priset justerats upp och Ansaldo

---

<sup>13</sup> Tid, kostnad, innehåll

<sup>14</sup> Landstingsstyrelsens förvaltning

signalerade att ytterligare stora belopp skulle krävas för ett slutförande samt att omfattningen av Ansaldo leverans hade minskat genom byte av så kallad migreringslösning. Hävningen grundar sig således på faktorer kopplat till tid, kostnad och innehåll. Den 3 april påkallade Ansaldo skiljeförfarande där SL:s rätt att häva kontraktet ifrågasätts.

Organisatoriskt kommer kvarvarande leveranser inom program Röda linjens uppgradering (i huvudsak restpunkter kopplat till Norsborgsdepån och leverans av C30-fordon) att från och med maj åter ligga inom avdelningen för Investeringsprojekt, och den tidigare lösningen där programmet låg direkt under förvaltningschefen upphör.

Trafikförvaltningens strategiska målkarta har till verksamhetsåret 2018 kompletterats med kärnuppdraget att "TF bidrar till landstingets uppdrag genom att handla upp och utveckla kollektivtrafik utifrån resenärens och regionens behov, i ett välskött, robust system, inom givna ekonomiska ramar". Kärnuppdraget medför att trafikförvaltningen ska verka för att öka andelen resenärer som väljer kollektivtrafik framför bil, vilket gör det nödvändigt att inleda ett systematiskt arbete med marknadsfrågor. Arbetet har inletts med en utvärdering om intäktsråd och intäktsprocesserna, samt förslag kring förbättringsmöjligheter.

Den interna kommunikationen inom förvaltningen kommer att fortsätta utvecklas under 2018 vad gäller bland annat chefsmöten och medarbetarmöten. Därutöver kommer alla medarbetare fortsatt att erbjudas möjlighet att träffa och samtala med förvaltningschefen och ledningen under ett antal frukostmöten. Under de inledande månaderna har sex uppskattade frukostmöten hållits med temat att diskutera trafikförvaltningens nya värderingar och det gemensamma förhållningssättet till dem.

Utifrån tidigare genomförd genomlysning av säkerhetsarbetet och utifrån prioriterade åtgärder gällande säkerhetsarbete och säkerhetsorganisation har förvaltningen under inledningen av 2018 haft fokus på en översyn av ansvarsfördelningen avseende trafiksäkerhetsfrågor.

Det övergripande arbetet med att förbereda trafikförvaltningen inför att dataskyddsförordningen träder i kraft 25 maj 2018 är snart avslutat. Styrande dokument, arbetssätt, rutiner, gallringsbeslut, roller och avtalsmallar har tagits fram. En e-learning som är anpassad för trafikförvaltningen finns som stöd för samtlig personal. Specifik utbildning har genomförts för de verksamhetsområden som innehar personuppgiftsbehandlingar inom de mest prioriterade områdena. Arbeta med att förbereda de verksamheter som innehar behandlingarna har genomförts och de har därmed fått goda förutsättningar att leva upp till förordningen. En handlingsplan finns framtagen som beskriver hur återstående behandlingar inom förvaltningen ska åtgärdas.



Ett projekt pågår med att skapa nästa biljett och betalsystem. Syftet är att skapa förutsättningar för att säkra trafikförvaltningens intäkter från resenärer, hantera risker kring biljettsystemets kapacitet på medellång sikt, säkra god intern kontroll i transaktionsflödet, leverera en kostnadseffektiv och framtidssäkrad lösning för resenärerna, samt en samlad teknisk plattform för hantering av biljetter inklusive betalning, visering, validering och ekonomisk redovisning.

Införandet av den grundläggande delen till ett integrerat systemstöd för ekonomi- och verksamhetsstyrning slutfördes under 2017. Införd lösning inkluderar stöd för budget, prognos och uppföljning av resultat och investeringar, uppföljning av revisionsrekommendationer samt stöd för mål och uppdragsstyrning. En vidareutveckling av lösningen har initierats och kommer att levereras etappvis under 2018.

Implementeringen av ny IT-förvaltningsmodell har pågått sedan slutet av 2017 och slutförs under 2018.

## 8. Nämnd-/styrelsebehandling

Tertialrapporten per april behandlas i styrelse och trafiknämnd den 19 juni 2018.

Stockholm 2018-05-22

Caroline Ottosson  
Förvaltningschef

Catarina Strömsten-Falkenmark  
Avdelningschef

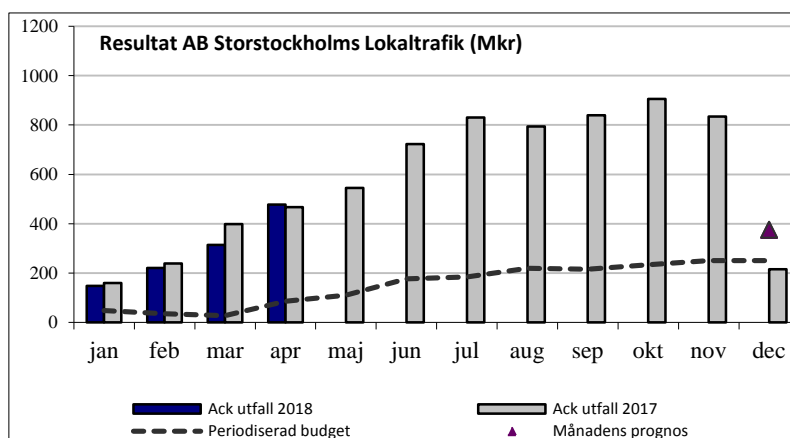
## 9. Bilagor

- 1-3 Specifikationer per verksamhet/bolag
- 4 Utökad analys avseende biljettintäkter i SL-trafiken

### Separata dokument:

- Uppdrag
- Trafikinvesteringar
- Trafikinvesteringar, ospec
- Mål- och verksamhetstal
- Uppföljning av Internkontrollplan per april 2018

## Bilaga 1 - SL-koncernen



| Resultaträkning<br>Mkr         | Ack<br>utfall<br>1804 | Ack<br>budget<br>1804 | Avvik<br>utf-bu<br>1804 | Ack<br>utfall<br>1704 | Föränd<br>% | Prognos<br>2018 | Budget<br>2018 | Avvik<br>PR-BU | Bokslut<br>2017 |
|--------------------------------|-----------------------|-----------------------|-------------------------|-----------------------|-------------|-----------------|----------------|----------------|-----------------|
| Verksamhetsanslag              | 2 898                 | 2 898                 | 0                       | 2 874                 | 0,8%        | 8 695           | 8 695          | 0              | 8 623           |
| Biljettintäkter                | 2 755                 | 2 716                 | 39                      | 2 612                 | 5,5%        | 8 290           | 8 236          | 54             | 7 922           |
| Uthyrning fordon och lokaler   | 733                   | 740                   | -7                      | 682                   | 7,5%        | 2 204           | 2 211          | -7             | 2 099           |
| Finansieringsbidrag            | 92                    | 83                    | 9                       | 93                    | -1,1%       | 262             | 258            | 4              | 341             |
| Reklam                         | 119                   | 119                   | 0                       | 122                   | -2,4%       | 350             | 357            | -7             | 365             |
| Övriga intäkter                | 290                   | 258                   | 32                      | 279                   | 4,1%        | 868             | 749            | 119            | 999             |
| <b>Verksamhetens intäkter</b>  | <b>6 888</b>          | <b>6 814</b>          | <b>74</b>               | <b>6 662</b>          | <b>3,4%</b> | <b>20 668</b>   | <b>20 506</b>  | <b>162</b>     | <b>20 349</b>   |
| Personalkostnader              | -14                   | -7                    | -7                      | -12                   | 13,6%       | -13             | -20            | 7              | -19             |
| Köpt trafik                    | -4 018                | -4 261                | 243                     | -4 087                | -1,7%       | -12 729         | -12 778        | 49             | -12 224         |
| Drift och underhåll            | -616                  | -678                  | 62                      | -531                  | 16,0%       | -2 091          | -2 096         | 5              | -1 809          |
| Övriga kostnader               | -635                  | -587                  | -48                     | -516                  | 23,1%       | -1 945          | -1 790         | -155           | -2 701          |
| <b>Verksamhetens kostnader</b> | <b>-5 283</b>         | <b>-5 533</b>         | <b>250</b>              | <b>-5 146</b>         | <b>2,7%</b> | <b>-16 778</b>  | <b>-16 684</b> | <b>-94</b>     | <b>-16 752</b>  |
| Avskrivningar                  | -969                  | -1 017                | 48                      | -904                  | 7,2%        | -3 048          | -3 041         | -7             | -2 948          |
| Finansnetto                    | -159                  | -178                  | 19                      | -145                  | 9,7%        | -467            | -530           | 63             | -433            |
| <b>Resultat</b>                | <b>477</b>            | <b>85</b>             | <b>392</b>              | <b>467</b>            |             | <b>374</b>      | <b>250</b>     | <b>124</b>     | <b>215</b>      |

Inklusive verksamhetsinterna intäkter och kostnader.

SL-koncernen köper personella resurser från trafikförvaltningen, vilket redovisas och prognostiseras under övriga kostnader i tabellen ovan.

| Investeringar AB SL, mkr       | Årets utgift<br>1804 | Prognos<br>2018 | Budget<br>2018 | Avvik PR-<br>BU | Upparb<br>UTF/BU |
|--------------------------------|----------------------|-----------------|----------------|-----------------|------------------|
| Specificerade investeringar    | 588                  | 3 207           | 5 093          | -1 886          | 12%              |
| Ospecificerade investeringar   | 217                  | 1 368           | 1 160          | 208             | 19%              |
| <b>AB SL Totalt</b>            | <b>804</b>           | <b>4 575</b>    | <b>6 252</b>   | <b>-1 678</b>   | <b>13%</b>       |
| Varav ersättningsinvesteringar | 345                  | 2 009           | 1 742          | 267             | 20%              |

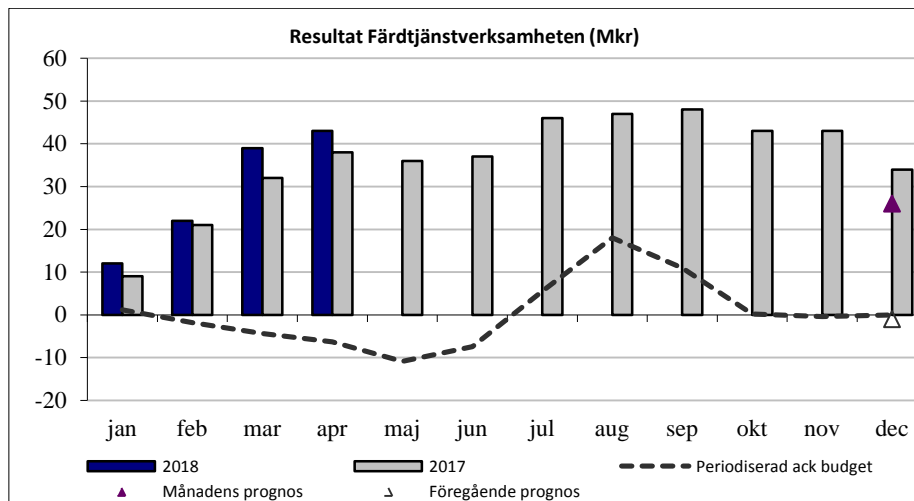
| Resande kollektivtrafik<br>Totalt tusental                  | Utfall<br>1804 | Utfall<br>1704 | Förändr.<br>1804-<br>1704 | Prognos<br>2018 | Budget<br>2018 | Avvik<br>PR-BU | Bokslut<br>2017 <sup>1</sup> |
|---|----------------|----------------|---------------------------|-----------------|----------------|----------------|------------------------------|
| <b>Allmän kollektivtrafik på land och vatten, tusental:</b> |                |                |                           |                 |                |                |                              |
| Kollektivtrafik på land, genomsnitt påstigande <sup>2</sup> | 2 931          | 2 913          | 0,6%                      | 2 806           | 2 803          | 3              | 2 744                        |
| Passagerare totalt tusental på vatten <sup>3</sup>          | 267            | 241            | 10,8%                     | 1 036           | 1 037          | -1             | 1 000                        |

<sup>1</sup> Föregående års värden kan skilja sig mot vad som tidigare har rapporterats eftersom justeringar görs retroaktivt.

<sup>2</sup> Redovisningen sker med en månads fördröjning.

<sup>3</sup> Avser Linje 80, 85 och 89

## Bilaga 2 - Färdtjänstverksamheten



| Resultaträkning Mkr            | Ack utfall 1804 | Ack budget 1804 | Avvik utf-bu 1804 | Ack utfall 1704 | Föränd %    | Prognos 2018  | Budget 2018   | Avvik PR-BU | Bokslut 2017  |
|--------------------------------|-----------------|-----------------|-------------------|-----------------|-------------|---------------|---------------|-------------|---------------|
| Verksamhetsanslag              | 339             | 339             | 0                 | 313             | 8,3%        | 1 017         | 1 017         | 0           | 938           |
| Resenärsavgifter               | 64              | 63              | 1                 | 64              | -0,5%       | 188           | 190           | -2          | 188           |
| Från HSN för sjukresor         | 94              | 92              | 2                 | 84              | 11,9%       | 273           | 275           | -2          | 261           |
| Övriga intäkter                | 4               | 4               | 0                 | 4               | -6,5%       | 10            | 10            | 0           | 10            |
| <b>Verksamhetensintäkter</b>   | <b>500</b>      | <b>498</b>      | <b>2</b>          | <b>465</b>      | <b>7,6%</b> | <b>1 489</b>  | <b>1 492</b>  | <b>-3</b>   | <b>1 397</b>  |
| Köpt färdtjänsttrafik          | -333            | -377            | 45                | -310            | 7,3%        | -1 101        | -1 115        | 14          | -1 012        |
| Sjukresor                      | -107            | -104            | -3                | -96             | 11,2%       | -307          | -307          | 0           | -293          |
| Tjänsteresor                   | -2              | -8              | 5                 | -2              | 22,9%       | -8            | -23           | 15          | -8            |
| Övriga kostnader               | -14             | -14             | 0                 | -17             | -16,4%      | -45           | -44           | -1          | -47           |
| <b>Verksamhetens kostnader</b> | <b>-456</b>     | <b>-503</b>     | <b>48</b>         | <b>-425</b>     | <b>7,3%</b> | <b>-1 460</b> | <b>-1 489</b> | <b>29</b>   | <b>-1 361</b> |
| Kapitalkostnader               | -1              | -1              | 0                 | -1              | 0,0%        | -2            | -2            | 0           | -3            |
| <b>Resultat</b>                | <b>43</b>       | <b>-6</b>       | <b>49</b>         | <b>38</b>       |             | <b>26</b>     | <b>0</b>      | <b>26</b>   | <b>34</b>     |

Inklusive verksamhetsinterna intäkter och kostnader.

I budgeten klassificerades en del poster avseende färdtjänsttrafik som tjänsteresor. Utfallet ligger dock på raden Köpt färdtjänsttrafik, varvid ett överskott respektive underskott uppstår på de olika raderna.

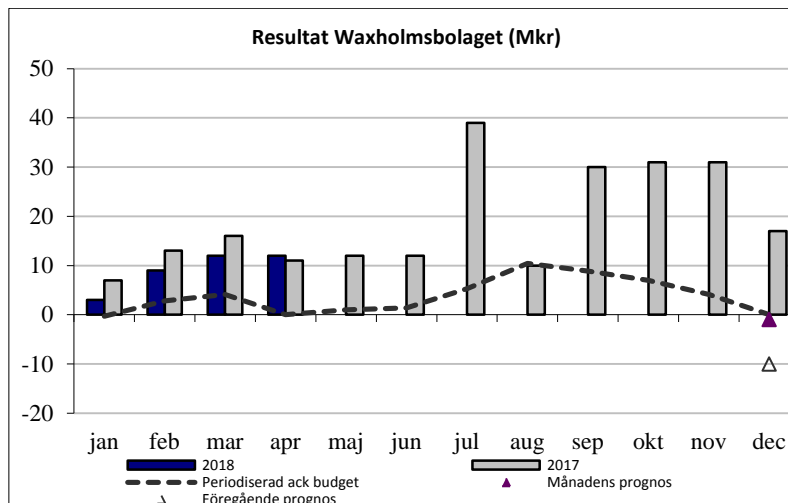
| Investeringar Färdtjänst, mkr | Årets utgift 1804 | Prognos 2018 | Budget 2018 | Avvik PR-BU | Upparb UTF/BU |
|-------------------------------|-------------------|--------------|-------------|-------------|---------------|
| Strategiska investeringar     | 0                 | 0            | 0           | 0           | 0%            |
| Ersättningsinvesteringar      | 9                 | 25           | 31          | -7          | 27%           |
| <b>Färdtjänst totalt</b>      | <b>9</b>          | <b>25</b>    | <b>31</b>   | <b>-7</b>   | <b>27%</b>    |

| Resande kollektivtrafik Totalt tusental             | Utfall 1804 | Utfall 1704 | Förändr. 1804-1704 | Prognos 2018 | Budget 2018 | Avvik PR-BU | Bokslut 2017 <sup>1</sup> |
|---|-------------|-------------|--------------------|--------------|-------------|-------------|---------------------------|
| Särskild kollektivtrafik, resor totalt <sup>3</sup> | 1 378       | 1 354       | 1,8%               | 4 224        | 4 317       | -93         | 4 066                     |

<sup>1</sup> Föregående års värden kan skilja sig mot vad som tidigare har rapporterats eftersom justeringar görs retroaktivt.

<sup>3</sup> Innefattar färdtjänstresor, sjuk- och tjänsteresor.

### Bilaga 3 – Waxholmsbolaget



| Resultaträkning Mkr            | Ack utfall 1804 | Ack budget 1804 | Avvik utf-bu 1804 | Ack utfall 1704 | Föränd %    | Prognos 2018 | Budget 2018 | Avvik PR-BU | Bokslut 2017 |
|--------------------------------|-----------------|-----------------|-------------------|-----------------|-------------|--------------|-------------|-------------|--------------|
| Verksamhetsanslag              | 117             | 117             | 0                 | 109             | 7,0%        | 350          | 350         | 0           | 326          |
| Biljettintäkter                | 7               | 1               | 6                 | 8               | -14,2%      | 77           | 70          | 7           | 79           |
| Övriga intäkter                | 15              | 17              | -2                | 16              | -4,1%       | 95           | 95          | 0           | 90           |
| <b>Verksamhetens intäkter</b>  | <b>139</b>      | <b>134</b>      | <b>5</b>          | <b>133</b>      | <b>4,4%</b> | <b>522</b>   | <b>515</b>  | <b>7</b>    | <b>496</b>   |
| Personalkostnader              | 0               | 0               | 0                 | 0               | 0,0%        | -1           | -1          | 0           | 0            |
| Köpt trafik                    | -78             | -77             | -1                | -71             | 10,5%       | -343         | -327        | -16         | -319         |
| Drift och underhåll            | -24             | -29             | 5                 | -21             | 13,1%       | -93          | -103        | 10          | -89          |
| Övriga kostnader               | -7              | -11             | 4                 | -12             | -38,2%      | -34          | -32         | -2          | -20          |
| <b>Verksamhetens kostnader</b> | <b>-109</b>     | <b>-117</b>     | <b>8</b>          | <b>-105</b>     | <b>4,2%</b> | <b>-470</b>  | <b>-463</b> | <b>-7</b>   | <b>-428</b>  |
| Kapitalkostnader               | -18             | -17             | -1                | -17             | 4,8%        | -53          | -52         | -1          | -52          |
| <b>Resultat</b>                | <b>12</b>       | <b>0</b>        | <b>12</b>         | <b>11</b>       |             | <b>-1</b>    | <b>0</b>    | <b>-1</b>   | <b>17</b>    |

Inklusive verksamhetsinterna intäkter och kostnader.

WÅAB köper personella resurser från trafikförvaltningen, vilket redovisas och prognostiseras under övriga kostnader i tabellen ovan.

| Investeringar WÅAB, mkr   | Årets utgift 1804 | Prognos 2018 | Budget 2018 | Avvik PR-BU | Upparb UTF/BU |
|---------------------------|-------------------|--------------|-------------|-------------|---------------|
| Strategiska investeringar | 1                 | 40           | 32          | 8           | 4%            |
| Ersättningsinvesteringar  | 6                 | 58           | 15          | 44          | 43%           |
| <b>WÅAB totalt</b>        | <b>8</b>          | <b>98</b>    | <b>46</b>   | <b>52</b>   | <b>17%</b>    |

| Resande kollektivtrafik Totalt tusental              | Utfall 1804 | Utfall 1704 | Förändr. 1804-1704 | Prognos 2018 | Budget 2018 | Avvik PR-BU | Bokslut 2017 <sup>1</sup> |
|--|-------------|-------------|--------------------|--------------|-------------|-------------|---------------------------|
| <b>Kollektivtrafik på vatten, passagerare totalt</b> | 688         | 635         | 8,3%               | 4 785        | 4 807       | -22         | 4 698                     |
| - varav skärgårdstrafik                              | 272         | 231         | 17,7%              | 1 751        | 1 746       | 5           | 1 770                     |
| - varav pendelbåtstrafik WÅAB <sup>2</sup>           | 416         | 404         | 3,0%               | 3 034        | 3 061       | -27         | 2 928                     |

<sup>1</sup> Föregående års värden kan skilja sig mot vad som tidigare har rapporterats eftersom justeringar görs retroaktivt.

<sup>2</sup> Avser linje 81 och linje 82

## **Bilaga 4 - Utökad analys avseende biljettintäkter i SL-trafiken**

### **Utveckling biljettintäkter**

Den 9 januari 2018 höjdes biljettpriset på samtliga biljetter med cirka 3,3 procent. Förväntad effekt från höjningen uppgår i budget till 185 mkr för helåret.

Akkumulerade biljettintäkter för perioden januari-april överstiger budget med +39 mkr, motsvarande +1,4 procent. Av avvikelsen utgörs merparten av volymrelaterade effekter till följd av fler sålda biljetter än väntat (volym). Positiva effekter om +3 mkr kommer från pris och biljettmix, det vill säga resenärernas val av biljetttyp och resandemönster (pris).

Jämfört med samma period 2017 är ökningen +143 mkr, motsvarande +5,5 procent. Taxeförändringen är den huvudsakliga orsaken till ökningen.

Aktuell helårsprognos uppgår till +54 mkr mot budget.

### **Analys utfall mot budget**

Akkumulerade biljettintäkter per april överstiger budget med +39 mkr, motsvarande 1,4 procent. Den huvudsakliga orsaken är en generellt högre biljettförsäljning än budgeterat, framförallt märks effekten bland periodbiljetter.

*Långa periodbiljetter* överstiger budget med +40 mkr. Störst procentuell avvikelse uppvisar årsbiljetterna som överträffar budget med +15 mkr. Motsvarande minskning av intäkterna återfinns bland 90-dagarsbiljetter, vilket är ett skifte som skett jämfört med föregående år. Fler resenärer har övergått till årsbiljett vilket kan vara ett strategiskt val till följd av att sommarbiljetten (vilken berättigade till resande i fyra månader till priset av tre) togs bort 2017. En stor del av årsbiljetterna köptes före prishöjningen i inledningen av året och resenärerna kunde tillgodogöra sig det lägre priset. Intäkter från 30-dagarsbiljetter överstiger budget med 39 mkr, +2,6 procent.

*Korta periodbiljetter (24-, 72-timmars och 7-dagarsbiljetter)* uppvisar en minskning mot budget, -4 mkr. Det är framförallt 24-timmarsbiljetter som står för nedgången. Dessa biljetter säljs till stor del till besökare och en orsak till nedgången kan vara att reskassa upplevs som ett väl så enkelt alternativ i och med att zonerna tagits bort. Fler resenärer väljer också biljettköp i app.

*Enkelbiljetter* överstiger budget med, +4 mkr, där försäljning i app är -3 mkr lägre än budgeterat. I samband med övergången till ny leverantör av mobiltjänst den 1 februari behövde resenärerna registrera om betalsätt i

appen, vilket kan ha lett till ett tillfälligt tapp. Sms-biljetten utgick ur sortimentet i inledningen av året vilket, även det, kan ha bidragit. Ökad försäljning i andra kanaler kompenserar.

Sedan den 1 februari kan kunderna på web (e-handel) och i app betala med betalkort och swish. Inledningsvis har swish-betalningar visat sig vara mest populära.

*Tabell: ackumulerad avvikelse för biljettintäkter 2018 mot budget respektive föregående år. Avvikelsena är grupperade utifrån volym, pris och övrigt.*

| Förklaringsposter apr 2018, mkr                      | Ack mot budget | Ack mot 2017 |
|--|----------------|--------------|
| Volym (antal biljetter och resande)                  | 37             | 32           |
| Pris (biljettpris, sortiment, val av biljettyp, mix) | 3              | 108          |
| Övrigt   | -1             | 3            |
| <b>Summa förklaringsposter</b>                       | <b>39</b>      | <b>143</b>   |

*Skattningar och slutsatser i analyserna skall ses med viss försiktighet då det är svårt att renodla hur och i vilken omfattning olika parametrar påverkar.*

### **Volym**

Volymrelaterade faktorer bidrar positivt med +37 mkr. Det är framförallt periodbiljetter som sålts i större omfattning. Intäkten från dessa biljetter är densamma oavsett om många eller få resor görs. Intäktsökningen återspeglas inte helt i ökningen av antal påstigande per vardag, som är lägre. Det är dock ett mått som inte helt samvarierar med biljettintäkterna, utan snarare skall ses som en indikation av resandet över tid.

Positiva effekter kommer också från högre försäljning av skol-, termins- och fritidsbiljetter samt ökad försäljning av företagsbiljetter.

Vädret bedöms ha haft en liten, positiv påverkan på jämförelsen. Årets första månader bjöd på riktigt vinterväder med långvarig halka medan april stod för något varmare väder än normalt.

### **Pris**

Effekten från prisrelaterade förändringar är förhållandevis liten mot budget, +3 mkr. Detta inkluderar så kallade mixeffekter vilka beror på resenärers förändrade biljettpreferenser och resandevanor. Man kan konstatera att effekten var betydligt större under 2017, då mer omfattande taxeförändringar gjordes, bland annat övergång till enzonstaxa och förändrade villkor för köp av studerandebiljett.

### **Övrigt**

Övriga förklaringsvariabler uppgår ackumulerat till -1 mkr. Bland dessa återfinns en post med ackumulerad effekt på cirka +11 till följd av det faktum att basen (utfall 2017) blev högre än den som budgeten baserades på.

### ***Effektivitet***

Arbetet med att förbättra intäktssäkringen pågår ständigt, såväl vad gäller åtgärder för att stävja fusk som att avhjälpa brister i utrustning för validering och försäljning.

Preliminära mätningar av fusket i trafiken för 2017 visar på en nivå på 3,1 procent, vilket innebär minskat intäktsbortfall jämfört med 2016. Åtgärder med ökad biljettkontrollnärvaro fortsätter, bland annat genom ett nytt avtal med ISS, som idag sköter biljettkontrollen. Avtalet omfattar betydligt fler biljettkontroller än tidigare och förväntas bidra till högre betalningsmoral bland resenärerna och minskat intäktsbortfall. För inledningen av 2018 märks ännu ingen nedgång, men det är för tidigt att dra några slutsatser om utvecklingen för resten av året. Den vanligaste orsaken till fusk är resa med rabatterad biljett utan att vara berättigad till det.

Den 1 februari togs ett nytt mobilbiljettsystem i drift. Systemet omfattar även validering i spärnkiosk, i spärmlinje och på buss med målet att det skall bli lättare att resa med mobilbiljetter, samtidigt som fusk försvåras. I samband med installationen uppdateras även läsarna för SL Accesskorten vilket bland annat ger utökad saldoinformation och snabbare passage.

Från och med den 9 januari försvann möjligheten att resa med SMS-biljett. SMS öppnade för möjligheter till fusk vilket nu minskar.

Valideringsstolparna på Saltsjöbanan tas i drift 18 maj och installation på Roslagsbanan pågår för start under hösten 2018. Konduktörer kommer inte längre att finnas på tågen för biljettförsäljning och visering av biljetter.

### **Analys mot föregående år**

Biljettintäkterna överstiger föregående år med +143 mkr, vilket innebär en ökning om +5,5 procent.

#### ***Volym***

Volymrelaterade faktorer står för en positiv påverkan med +32 mkr och förklaras i huvudsak av en generell resandeökning till följd av befolkningsutvecklingen med fler sålda biljetter som följd. Större försäljning av skoluttermins- och fritidsbiljett bidrar också positivt. Bedömningen är att vädereffekter bidragit positivt till jämförelsen då vintern var såväl kallare som mer snörik och troligtvis gav en sen start på cykelsäsongen.

#### ***Pris***

Prisrelaterade effekter uppgår till +108 mkr. I huvudsak är de ett resultat av prishöjningen i inledningen av året men inkluderar även mixeffekter som uppkommit till följd av resenärers förändrade biljettval och resemönster. Det har inte skett några större förändringar vad gäller andelen biljetter till helt respektive rabatterat pris mellan åren.

Samtidigt som SL:s taxa justerades höjde även Kollektivtrafikförvaltningen i Uppsala län (UL) priset på sina biljetter.

### ***Övrigt***

Övriga förklaringsposter uppgår till +3 mkr. Bland dessa ingår ökade intäkter från försäljning av biljetter med Arlandapassage.

Den totala skulden till resenärerna för reskassa (laddning minus resande på reskassa) uppgår vid utgången av april till 404 mkr. Det är en ökning med 29 mkr jämför med samma månad föregående år och ökningstakten är något avtagande mot tidigare.

### ***Effektivitet***

Valideringsstolparna på Saltsjöbanan tas i drift 18 maj och installation på Roslagsbanan pågår med planerad start under hösten 2018.

Fast utrustning för validering av mobilbiljetter i bussar, spärrkiosk och spärrlinje pågår, efter tidigare beslut i trafiknämnden. I samband med installationen uppdateras även läsarna för SL Accesskorten.



| <b>Verksamhetstal</b>                         | <b>Tertial 1</b>   | <b>Årsprogn T1</b> |             |               |               |               |               |                              |
|---|--------------------|--------------------|-------------|---------------|---------------|---------------|---------------|------------------------------|
| <b>Konsumtion</b>                             | <b>Utfall 2018</b> | <b>Årsprogn T1</b> | <b>Mål</b>  | <b>Utfall</b> | <b>Utfall</b> | <b>Utfall</b> | <b>Utfall</b> |                              |
| <b>Påstigande en vanlig vardag (tusental)</b> | <b>jan-mar</b>     | <b>2018</b>        | <b>2018</b> | <b>2017</b>   | <b>2016</b>   | <b>2015</b>   | <b>2014</b>   | <b>Kommentar</b>             |
| Totalt SL-trafiken                            | 2 931              | 2 806              | 2 803       | 2 744         | 2 716         | 2 651         | 2 615         |                              |
| Tunnelbana                                    | 1 251              | 1 205              | 1 205       | 1 204         | 1 189         | 1 153         | 1 124         |                              |
| Pendeltåg                                     | 338                | 325                | 305         | 319           | 310           | 289           | 288           |                              |
| Lokalbanor                                    | 198                | 165                | 165         | 145           | 169           | 156           | 149           |                              |
| Buss  | 1 144              | 1 111              | 1 128       | 1 075         | 1 047         | 1 053         | 1 054         |                              |
| <b>Konsumtion/produktion</b>                  | <b>Utfall 2018</b> | <b>Årsprogn T1</b> | <b>Mål</b>  | <b>Utfall</b> | <b>Utfall</b> | <b>Utfall</b> | <b>Utfall</b> |                              |
| <b>Antal resor (tusental)</b>                 | <b>jan-apr</b>     | <b>2018</b>        | <b>2018</b> | <b>2017</b>   | <b>2016</b>   | <b>2015</b>   | <b>2014</b>   | <b>Kommentar</b>             |
| Färdtjänst                                    | 1 378              | 4 224              | 4 317       | 4 066         | 4 144         | 4 114         | 4 091         | Totalt antal resor           |
| Färdtjänst                                    | 67 850             | 68 500             | 70 500      | 68 674        | 69 544        | 69 667        | 68 631        | Antal tillstånd, ej tusental |
| Sjötrafik - båtpendel                         | 684                | 4 070              | 4 098       | 3 928         | 3 722         | 2 911         | 2 376         | Antal passagerare            |
| Sjötrafik - skärgårdstrafik                   | 272                | 1 751              | 1 746       | 1 770         | 1 636         | 1 659         | 1 732         | Antal passagerare            |
| <b>Produktion</b>                             | <b>Utfall 2018</b> | <b>Årsprogn T1</b> | <b>Mål</b>  | <b>Utfall</b> | <b>Utfall</b> | <b>Utfall</b> | <b>Utfall</b> |                              |
| <b>Antal sittplatskilometer (tusental)</b>    | <b>jan-apr</b>     | <b>2018</b>        | <b>2018</b> | <b>2017</b>   | <b>2016</b>   | <b>2015</b>   | <b>2014</b>   | <b>Kommentar</b>             |
| Totalt SL-trafiken                            | 6 215              | 19 500             | 19 500      | 17 792        | 17 994        | 18 312        | 18 536        | Utbud                        |
| Tunnelbana                                    | 1 493              | 4 510              | 4 510       | 4 483         | 4 444         | 4 488         | 4 384         |                              |
| Pendeltåg                                     | 2 275              | 7 890              | 7 890       | 6 340         | 6 200         | 6 483         | 6 713         |                              |
| Lokalbanor                                    | 393                | 1 100              | 1 100       | 858           | 1 233         | 1 101         | 1 001         |                              |
| Buss  | 2 055              | 6 000              | 6 000       | 6 111         | 6 117         | 6 239         | 6 438         |                              |
| <b>Tillförlitlighet</b>                       | <b>Utfall 2018</b> | <b>Årsprogn T1</b> | <b>Mål</b>  | <b>Utfall</b> | <b>Utfall</b> | <b>Utfall</b> | <b>Utfall</b> |                              |
| <b>Punktlighet (% avgångar i rätt tid)</b>    | <b>jan-mar</b>     | <b>2018</b>        | <b>2018</b> | <b>2017</b>   | <b>2016</b>   | <b>2015</b>   | <b>2014</b>   | <b>Kommentar</b>             |
| Tunnelbana                                    | 98,3               | Progn ej           | 96,6        | 97,8          | 97,8          | 97,7          | 96,0          |                              |
| Pendeltåg                                     | 86,4               | Progn ej           | 93,0        | 89,5          | 91,0          | 90,7          | 91,8          |                              |
| Lokalbanor                                    | 95,5               | Progn ej           | 96,3        | 97,1          | 95,7          | 96,1          | 95,4          |                              |
| Busstrafik                                    | 88,6               | Progn ej           | 90,0        | 87,2          | 88,0          | 87,8          | 88,9          |                              |
| Färdtjänst                                    | 88,7               | Progn ej           | 94,0        | 87,8          | 90,0          | 94,0          | 95,0          |                              |
| Sjötrafik - skärgårdstrafik                   | N/A                | Progn ej           | 90,0        | N/A           | 90,2          | 93,0          | 93,0          |                              |
| <b>Kvalitet</b>                               | <b>Utfall 2018</b> | <b>Årsprogn T1</b> | <b>Mål</b>  | <b>Utfall</b> | <b>Utfall</b> | <b>Utfall</b> | <b>Utfall</b> |                              |
| <b>Upplevd kvalitet - nöjd kund</b>           | <b>jan-mar</b>     | <b>2018</b>        | <b>2018</b> | <b>2017</b>   | <b>2016</b>   | <b>2015</b>   | <b>2014</b>   | <b>Kommentar</b>             |
| Totalt  | 81                 | 81                 | 75          | 82            | 80            | 78            | 77            | SL-ombordundersökning        |
| Tunnelbana                                    | 85                 | 85                 | 75          | 85            | 84            | 81            | 78            | SL-ombordundersökning        |
| Pendeltåg                                     | 57                 | 73                 | 66          | 73            | 68            | 66            | 72            | SL-ombordundersökning        |
| Lokalbanor                                    | 88                 | 87                 | 85          | 87            | 84            | 84            | 85            | SL-ombordundersökning        |
| Busstrafik                                    | 79                 | 79                 | 75          | 79            | 79            | 78            | 75            | SL-ombordundersökning        |
| Färdtjänst                                    | 86                 | 86                 | 90          | 84            | 83            | 86            | 87            | AnBaro                       |
| Sjötrafik - båtpendel                         | 97                 | 97                 | 91          | 97            | 96            | -             | -             | SL-ombordundersökning        |
| Sjötrafik - skärgårdstrafik                   | 96                 | 97                 | 91          | 97            | 93            | 96            | 96            |                              |

Förvaltning/Bolag: 2580 Trafiknämnden**ÅTERRAPPORTERING UPPDRAG. BUDGET OCH LÖPANDE. SLL TERTIALRAPPORTERING APR 2018.**

| Ursprung    | LS-nummer    | Att-sats nummer/<br>Datum | Att-sats   | Ansvarig nämnd/<br>styrelse | Uppdrag åtgärdat (Ja, Delvis, Nej) | Kommentar   |
|-------------|--------------|---------------------------|--|-----------------------------|------------------------------------|---|
| Budget 2015 | LS 1403-0399 | 48                        | uppdra åt trafiknämnden att, i samråd med landstingsstyrelsen, utreda tillkommande investeringsbehov för befintlig tunnelbana, bytespunkter samt angränsande anläggningar med anledning av beslutad överenskommelse om utbyggnad av tunnelbana i enlighet med 2013 års Stockholmsförhandling | TN                          | Delvis                             | Utredningarna ska genomföras i samråd med förvaltning för utbyggd tunnelbana. En kontinuerlig samverkan sker mellan de båda förvaltningarna genom beredningsgrupp och samordnad ledningsgrupp. De identifierade investeringar som utbyggnaden medför eller bidrar till är bussterminal Barkarby, bussterminal Nacka Centrum, en anpassning av trafikstyrningssystemen i den befintliga tunnelbanan, övergripande utredningar i de befintliga systemen, samt bytespunkt Gullmarsplan. Båda förvaltningarna ser att under tid kommer tillkommande investeringar att behövas. Åtterrapporering avseende investeringsbehov kommer fortsatt att ske i samband med den årliga budgetprocessen samt vid årsbokslut.  |
| Budget 2018 | LS 2017-0452 | 45                        | uppdra åt trafiknämnden att under 2018 genomföra försök med att möjliggöra resor med Waxholms Ångfartygs AB med SL:s periodkort under höst, vinter och vår   | TN                          | Delvis                             | Delrapport av värförsöket redovisas på trafiknämndens junimöte. Just nu arbetar TF med att ta fram underlag till delrapporten som omfattar resultatet från värförsöket. Slutrapport för samtliga försök förväntas vara klart under 2019.  |
| Budget 2018 | LS 2017-0452 | 46                        | uppdra åt trafiknämnden att efter utvärdering av genomförda pilotförsök med anropsstyrd trafik föreslå nya koncept och riktlinjer för kollektivtrafik på landsbygden   | TN                          | Delvis                             | Arbete pågår alljämt inom ramen för arbetet med behovsanalys avseende nya trafikaffärer för Roslagsbanan samt respektive bussområde Norrort, Norrtälje, Huddinge/Botkyrka/Söderort och Nacka/Värmdö.<br><br>Därtill pågår arbete, inom ramen för nuvarande avtal, internt och tillsammans med Nobina för att få till försök avseende anropsstyrd trafik i Södertälje. Erfarenheterna från detta arbete kommer komma till god nytta dels mer generellt vad avser anropsstyrd trafik och specifikt i samband med utformningen av kommande trafikaffärer.<br><br>Koncept och riktlinjer för anropsstyrd kollektivtrafik generellt är under framtagande. Analys av potential till och ev. tillämpning i de specifika kommande trafikaffärernas aktuella geografiska områden genomförs. Trafikförvaltningen avser återkomma till Trafiknämnden med ett informationsärende om trafikaffärerna inkl. anropsstyrd trafik i juni 2018. Därpå i efterföljande utredningssteg planeringsstudie kring årsskiftet återkomma med ett beslutsärende på samma tema. |
| Budget 2018 | LS 2017-0452 | 47                        | uppdra åt trafiknämnden att under 2018 pröva att ge tillräde för kommersiella aktörer inom såväl land- som sjötrafik i SL:s reseplanerare  | TN                          | Delvis                             | Utredningsarbete pågår för att se över det beslut som tog 2015 gällande kommersiella aktörer i SL reseplaneraren.<br>Följande frågeställningar analyseras:<br><br>Vägval med konsekvenser:<br>Göra all trafik sökbar via SL:s Reseplanerare –<br>– får tillgång till hela utbudet,<br>– låg kostnad för systemförändringar,<br>– lätt för resenären att förstå vem som ansvarar för resan,<br>– ger möjlighet till 3:e partsutvecklare att skapa nya produkter till resenären<br>Lägga in all trafik i SL:s Reseplanerare –<br>– ser hela utbudet av trafik på ett ställe,<br>– hög kostnad för systemförändringar,<br>– svårt att förstå för resenären vem som ansvarar för vad,<br>– stänger marknaden för användandet av öppen trafikdata  |
| Budget 2018 | LS 2017-0452 | 48                        | uppdra åt trafiknämnden att sammanställa en årlig mobilitets- och trafikutvecklingsrapport som analyserar regionens olika transporter ur ett systemperspektiv  | TN                          | Delvis                             | Trafikförvaltningen har påbörjat fyra piloter kring kombinerad mobilitet och avser återrapportera utfallet av pågående och kommande piloter kring kombinerad mobilitet.   |
| Budget 2018 | LS 2017-0452 | 49                        | uppdra åt trafiknämnden att ta fram en ny färdtjänst-applikation för att förenkla resebeställningar och ge realtidsinformation   | TN                          | Delvis                             | Trafikförvaltningen för en dialog med intresseorganisationer om önskemål och behov av funktioner i en tilltänkt applikation.  |
| Budget 2018 | LS 2017-0452 | 50                        | uppdra åt trafiknämnden att undersöka hur färdtjänsten bättre ska kunna möta resenärer med särskilda behov   | TN                          | Nej                                | Uppdraget påbörjas i samband med rekrytering av färdtjänststrateg.  |

|              |                              |               |   |    |        |   |
|--------------|------------------------------|---------------|---|----|--------|---|
| Budget 2018  | LS 2017-0452                 | -             | uppdra åt trafiknämnden att upphandla färdtjänst med sociala krav i nivå med kollektivavtal   | TN | Delvis | Upphandling av Färdtjänst Taxi är påbörjad där dessa krav är med. Planerad tilldelning av nytt kontrakt kommer att ske under året. Den 2 maj publiceras upphandlingsdokument och den 25 september tas beslut om tilldelning i trafiknämnden.  |
| Löpande 2016 | LS 2015-0093<br>LS 1407-0877 | LF 2016-03-15 | uppdra åt nämnder, styrelser och bolag inom Stockholms läns landsting att utarbeta styrdokument för säkerhet i enlighet med landstingsstyrelsens riktlinjer för säkerhet.   | TN | Delvis | Många styrdokument inom säkerhetsområdet finns redan sedan tidigare. Trafiksäkerhetspolicyn för SL-trafiken har uppdaterats beträffande alkohol 2017-11-21. Ett förslag till sjösäkerhetspolicy för sjötrafiken är under utarbetande. Säkerhetsskyddschef och biträdande säkerhetsskyddschef är utsedd enligt gällande krav. Återstår dock bl.a. framtagning av säkerhetsskyddsplan samt framtagning av nya lokala riktlinjer inom säkerhetsområdet såsom Skydd mot hot och våld, Fysiskt skydd, Skydd mot förlust av egendom och Rese- och konferenssäkerhet. Bland annat arbetar SLL med att ta fram en Verksamhetspolicy som ska ersätta nuvarande Säkerhetspolicy och Informationssäkerhetspolicy m.fl. Målsättningen är att minimera behovet av lokala riktlinjer och istället så långt möjligt använda SLL:s övergripande riktlinjer. En löpande uppdatering av trafiksäkerhetsinstruktioner och övriga interna säkerhetsbestämmelser inom TF pågår och är planerad även för brandsäkerhetsdokument och TF-specifika informationsäkerhetsdokument. Framtagningen av nya lokala riktlinjer (där SLL-centrala riktlinjer redan finns) inom säkerhetsområdet pausad i avvaktan på närmare instruktioner från SLL centralt. |
| Löpande 2017 | LS 2017-0297                 | 2017-05-09    | uppdra åt trafiknämnden att ansvara för principöverenskommelse avseende Nacka centrums bytespunkt samt resultat av genomförd åtgärdsvalsstudie för samordnad trafikplanering centrala Nacka.  | TN | Delvis | En principöverenskommelse som reglerar fortsatt gemensamt arbete med Nacka och Trafikverket för Nacka C beslutades av LF den 9 maj 2017. Därefter har planeringsfasen fortsatt i samverkan med Trafikverket och Nacka. Arbetet påbörjas nu med att ta fram ett genomförandavtal (inkl finansieringsavtal). Detta ersätter principöverenskommelsen.  |
| Löpande 2017 | LS 2017-0621                 | 2017-06-13    | uppdra åt trafiknämnden återkomma med till LF med förslag till genomförandavtal för objekten Tunnelbanestation Hagalund, Tunnelbana Älvsjö-Fridhemsplan, Spårväg syd och Roslagsbanan till City   | TN | Nej    | Fram till dess att genomförandeprojekten startar bevakar trafikförvaltningen att genomförandet av de överenskomna objekten inte omöjliggörs utifrån vad som händer i pågående projekt och planeringsprocesser i Stockholms län. Bevakningen omfattar även analys av objektens påverkan på befintligt och planerat kollektivtrafiksystem. Trafiknämnden återkommer till LF med beslut om förslag till genomförandavtal enligt tidplan för genomförande för respektive objekt.  |
| Löpande 2017 | LS 2016-1489                 | 2017-11-07    | uppdra åt landstingsstyrelsen, hälso- och sjukvårdsnämnden, trafiknämnden, tillväxt- och regionplanenämnden, kulturnämnden, patientnämnden och AB Stockholms Läns Landstings Internfinans att tillse att budget finns för kravställning och förberedelser för genomförandet av samlokalisering av Stockholms läns landstings centrala förvaltningar inom respektive nämnds och styrelsens ram | TN | Ja     | Enligt uppdragstexten ska TN tillse att budget finns för kravställning och förberedelser, något som TF hanterar inom befintlig driftsbudget 2018 och i kommande budgets.  |
|              |                              |               |   |    |        |   |
| Budget 2018  | LS 2017-0452                 | TN 2016-1036  | uppdra åt trafiknämnden att hemställa hos regeringen att ordningslagen tydliggörs så att landstinget kan agera för att säkerställa resenärernas trygghet i de slutna systemen i kollektivtrafiken.  | TN | Nej    | Ett ärende förbereds för att behandlas av trafiknämnden under året  |
| Budget 2018  | LS 2017-0452                 | TN 2016-1036  | uppdra åt trafiknämnden att hemställa hos transportstyrelsen att höja tilläggsavgifterna samt ställa krav på identifiering och möjlighet att för ordningsvakter eller biljettkontrollerande personal att gripa personer som vägrar identifiera  | TN | Nej    | Ett ärende förbereds för att behandlas av trafiknämnden under året  |
| Budget 2018  | LS 2017-0452                 | TN 2016-1036  | uppdra åt trafiknämnden att arbetet mot nedskräpning, klotter och skadegörelse är viktigt för att öka tryggheten och skapa bättre trivsel i hela kollektivtrafiken och som en del i detta se över möjligheterna att låta väktare bötfulla klot  | TN | Nej    | Ett ärende förbereds för att behandlas av trafiknämnden under året  |
| Budget 2018  | LS 2017-0452                 | TN 2016-1036  | uppdra åt trafiknämnden att hemställa hos regeringen att skyndsamt avdela särskild polisstyrkor till kollektivtrafiken och tunnelbanan.   | TN | Nej    | Ett ärende förbereds för att behandlas av trafiknämnden under året  |
| Budget 2018  | LS 2017-0452                 | TN 2016-1036  | uppdra åt trafiknämnden att utreda förutsättningarna för att införa sanktioner mot nedskräpning eller överträdelse av SL:s ordningsregler.  | TN | Nej    | Ett ärende förbereds för att behandlas av trafiknämnden under året  |
| Budget 2018  | LS 2017-0452                 | TN 2016-1036  | uppdra åt trafiknämnden att utreda möjligheten att i framtiden justera priset på SL-kortet genom en indexkorg liknande den som finns i Västra Götalandsregionen   | TN | Nej    | Arbete pågår för att säkerställa inriktning samt inför informationsärendet till trafiknämnden i juni. Förslag till beslut planerat till november.   |
| Budget 2018  | LS 2017-0452                 | TN 2016-1036  | uppdra åt trafiknämnden att undersöka intresset för och i förekommande fall föreslå hur nybyggaravtal kan upprättas i syfte att bidra till ökat bostadsbyggande och tidigt etablerad kollektivtrafik i Stockholmsregionen.  | TN | Nej    | En uppdragsanalys av uppdraget har påbörjats.   |

|             |              |                                   |  |    |        |  |
|-------------|--------------|-----------------------------------|--|----|--------|--|
| Budget 2018 | LS 2017-0452 | Paragraf 133 Sverigeförhandlingen | uppdra åt trafiknämnden att ansvara för planering och genomförande av objekten Tunnelbanestation Hagalund, Tunnelbana Älvsjö till Fridhemsplan, Spårväg syd och Roslagsbanan till City enligt Sverigeförhandlingens ramavtal 6 inklusive bilagor och tillhörande Objektavtal. *) | TN | Delvis | Planering och genomförande av Tunnelbanestation Hagalund genomförs av förvaltningen för utbyggd tunnelbana och pågår som en del av utbyggnaden av gul linje mellan Odenplan och Arenastaden. Trafikförvaltningen avvaktar slutligt formellt beslut i riksdagen om Sverigeförhandlingens genomförande och organisering innan planering och genomförande av övriga objekt startar. Tills dess bevakar trafikförvaltningen att genomförandet av de överenskomna objekten inte omöjliggörs utifrån vad som händer i pågående projekt och planeringsprocesser i Stockholms län. Bevakningen omfattar även analys av objektens påverkan på befintligt och planerat kollektivtrafiksystem.  |
| Budget 2018 | LS 2017-0452 | TN 2016-1036                      | uppdra åt trafiknämnden att tillsammans med Trafikverket inleda ett samarbete och utreda vilka åtgärder som måste genomföras för att kunna utöka kapaciteten i och runt Citybanan på järnvägen.  | TN | Delvis | Trafikförvaltningen deltar i arbetsgrupp för åtgärdsvalsstudie pendeltåg. Styrgruppsmöten har hållits med Förvaltningschef, MÅLAB VD och Trafikverkets regionchef i Stockholm. Initiala diskussioner förs med systemanalysgruppen om innehåll för systemanalys pendeltåg. Nu pågår rollfördelning och gränssnitt mellan systemanalys och åtgärdsvalsstudie pendeltåg samt styrning och förankring.   |
| Budget 2018 | LS 2017-0452 | TN 2016-1036                      | uppdra åt trafiknämnden att hemställa hos regeringen att ändra prioriteringskriterierna för den svenska järnvägen på så sätt att de pendeltågsresenärerna i Stockholmsregionen uppgraderas.  | TN | Delvis | Uppdragsanalys är framtagen. Förankring av uppdragsanalysen med förvaltningschef samt säkerställande av resursbehov pågår.   |
| Budget 2018 | LS 2017-0452 | TN 2016-1036                      | uppdra åt trafiknämnden att samverka med fastighetsägare och kommuner för att utkräva tryggare miljöer i anslutning till stationer och perronger, exempelvis avseende belysning, god sikt och snöröjning   | TN | Nej    | Uppdraget är en del av trafikförvaltningens strategiska planeringsarbetet avseende trygghet som påbörjas under maj månad.  |
| Budget 2018 | LS 2017-0452 | TN 2016-1036                      | uppdra åt trafiknämnden att genomföra försök med flexibla nattstopp i busstrafiken   | TN | Delvis | Dialog pågår med trafikutövare om ett lämpligt område för att prova flexibla nattstopp. Detta främst utifrån krav på säkerheten för resenärerna, trafiksäkerhetskrav samt tydlig information till resenärerna.   |
| Budget 2018 | LS 2017-0452 | TN 2016-1036                      | uppdra åt trafiknämnden att arbeta med att inrätta en trängsel- och framkomlighetskommission   | TN | Delvis | Möten har genomförts med trafiknämnden och Stockholms stad. Tjänstemannamöten med deltagare från Trafikförvaltningen och Stockholms stad har genomförts och planering av åtgärder pågår. Samarbete med Keolis pågår.   |
| Budget 2018 | LS 2017-0452 | TN 2016-1036                      | uppdra åt trafiknämnden att fortsätta arbeta med att utveckla intäkterna från lokaler och reklam   | TN | Delvis | En undersökning av resenärernas önskemål samt utredning av säkerhetsmässiga förutsättningar har genomförts. Pilotgenomförande av ny service i lokaler samt utredningar om ytterligare möjligheter från reklam i olika former planeras under 2018.  |
| Budget 2018 | LS 2017-0452 | Paragraf 133 Sverigeförhandlingen | uppdra åt trafiknämnden att återkomma till landstingsfullmäktige med förslag till genomförandeavtal för objekten Tunnelbanestationen Hagalund, Tunnelbana Älvsjö till Fridhemsplan, Spårväg syd samt Roslagsbanan till City  | TN | Delvis | För status se ovan under *)  |
| Budget 2018 | LS 2017-0452 | TN 2016-1036                      | uppdra åt trafiknämnden att höja ambitionerna avseende kameraövervakning i och runt stationsmiljöerna.   | TN | Delvis | TF har under våren ansökt om utökade kameratillstånd utanför tunnelbanans stationsörrar. Detta har avslagits av Länsstyrelsen. I remissen av den nya kamerlagen har TF även bett att få sätta upp kameror på gångvägar i anslutning till stationer. Regeringen startar nu upp en ny utredning där uppdraget att analysera möjligheterna till ett utökat undantag från tillståndsplikten för kameraövervakning av allmänna transportmedel och stationer ska redovisas senast den 15 februari 2019. Efter det kan vi ansöka om nya kameratillstånd igen.<br><br>Ett samarbete har inletts med polisen för att göra det möjligt för oss att se bilder från varandras kamerasystem. Här inväntas nu polisen.<br><br>Inom Sjötrafik finns kameraövervakning idag på station Allmäna gränd. Tillstånd håller på att sökas för att kunna sätta övervakning på andra stationer samt ombord på Djurgårdsfärjorna.                                   |
| Budget 2018 | LS 2017-0452 | TN 2016-1036                      | uppdra åt trafiknämnden att arbeta med skärpta insatser mot fusk och tjuvaktning   | TN | Delvis | Spärrarna är kalibrerade för att inte släppa igenom mer än en resenär åt gången. Av säkerhetsskäl finns rutiner på plats så att MTR kan förlänga öppettiden på de vida spärrarna för familjer, väskor, hundar eller dylikt.<br><br>Nytt biljettkontrollavtal är upphandlat från år 2018. Antalet biljettkontroller kommer att öka från dagens nivå på 2,5 till 3,5 miljoner kontroller per år 2018 som sedan ökar till 5 miljoner kontroller per år under perioden 2019 till 2024. Ökat fokus på kontroller kommer att ske under helger och kvällar då fusk är relativt stort samt inom de områden i länet med hög fuskande. I och med en fördubbling av antalet biljettkontroller, och därmed ökad synlighet, antas betalningsmoralen öka och fuskets minska. Detta är ett kontinuerligt arbete som inte har något klar datum. På SL pendelbåt kommer trafikförvaltningen att införa biljettkontroller från april 2018 (genomförs av ISS) |

|             |              |              |  |    |        |  |
|-------------|--------------|--------------|--|----|--------|--|
| Budget 2018 | LS 2017-0452 | TN 2016-1036 | uppdra åt trafiknämnden att hemställa hos regeringen att Trafikverket ska bära skadeståndsansvar för orsakade förseningar och kostnader för ersättningstrafik kopplade till avstängningar, samt ta fram sådant förslag på ersättningsmodell och initiera förhandlingar med regeringen. | TN | Delvis | 1 - identifiera genomförda utredningar och analyser på området (pågår tom juni 2018).<br>2 - sammanställ genomförda utredningar till ett första utkast till hemställan (sep 2018).<br>3 - färdigställa hemställan till regeringen (dec 2018).  |
| Budget 2018 | LS 2017-0452 | TN 2016-1036 | godkänna omfördelning av 55 000 000 kronor från objekt Tvärbanans förlängning till Sickla till objekt Upprustning av Söderströmsbron inom den totala ramen för program Slussen om 2 150 miljoner kronor  | TN | Ja     | Medel är omfördelade från objekt Tvärbanans förlängning till Sickla till objekt Upprustning av Söderströmsbron inom program Slussen.   |
| Budget 2018 | LS 2017-0452 | TN 2016-1036 | uppdra åt trafiknämnden att fortsätta arbeta för en ekonomi i balans   | TN | Ja     | Trafiknämndens verksamhetsområden går in i år 2018 med en budget i balans. Senaste årsprognos indikerar en ekonomi i balans. Trafikförvaltningen arbetar löpande med att effektivisera verksamheten och öka kostnadsmedvetenheten. Bland annat pågår omfattande effektivisering av inköpsprocessen (kategoristyrning), konsultväxling och översyn av ersättningsmodeller i kommande trafikupphandlingar. |

Period 2018-04-30

|  | Årets investeringsutgifter (mkr) |              |              |                            |                   | Total utgift (mkr)           |                         |                     | Beräknad tidpunkt färdigställande | Kommentarer                      |
|--|----------------------------------|--------------|--------------|----------------------------|-------------------|------------------------------|-------------------------|---------------------|-----------------------------------|----------------------------------|
|  | Årets utgift 2018-04-30          | Prognos 2018 | Budget 2018  | Avvikelse Prognos - Budget | Upparb. grad 2018 | Ack. total utgift 2018-04-30 | Budgeterad total utgift | Upparb. grad totalt |                                   |                                  |
| <b>1. Specifierade objekt</b>                    |                                  |              |              |                            |                   |                              |                         |                     |                                   |                                  |
| <b>1.1 Strategiska investeringar</b>             |                                  |              |              |                            |                   |                              |                         |                     |                                   |                                  |
| <b>Tunnelbana</b>                                |                                  |              |              |                            |                   |                              |                         |                     |                                   |                                  |
| Program Röda linjen                              | -203                             | 159          | 1 222        | -1 063                     | -17%              | 4 887                        | 13 116                  | 37%                 | 2023                              |                                  |
| Program Spårdepåer                               | 2                                | 4            | 0            | 4                          | 0%                | 880                          | 876                     | 101%                | 2018                              |                                  |
| Plattformsbarriärer                              | 0                                | 4            | 5            | -2                         | 0%                | 0                            | 20                      | 0%                  | 2027                              |                                  |
| <b>Pendeltåg</b>                                 |                                  |              |              |                            |                   |                              |                         |                     |                                   |                                  |
| Program Pendeltåg                                | 4                                | -207         | 324          | -530                       | 1%                | 11 841                       | 12 064                  | 98%                 | 2023                              |                                  |
| Program Citybanan                                | 1                                | 7            | 0            | 7                          | 0%                | 149                          | 180                     | 83%                 | 2018                              |                                  |
| Vega Pendeltågsstation                           | 2                                | 35           | 46           | -12                        | 5%                | 46                           | 110                     | 42%                 | 2019                              | Ingick tidig i program pendeltåg |
| Pendeltåg depå ny                                | 0                                | 2            | 2            | 0                          | 0%                | 0                            | 20                      | 0%                  | 2025                              |                                  |
| <b>Lokalbanor och spårvägar</b>                  |                                  |              |              |                            |                   |                              |                         |                     |                                   |                                  |
| Program Spårväg City                             | 65                               | 250          | 169          | 81                         | 39%               | 2 692                        | 2 924                   | 92%                 | 2021                              |                                  |
| Program Tvårbana Norr Solnagrenen                | 11                               | 129          | 110          | 19                         | 10%               | 5 380                        | 5 581                   | 96%                 | 2019                              |                                  |
| Program Roslagsbanans Utbyggnad                  | 189                              | 1 082        | 1 054        | 28                         | 18%               | 4 560                        | 9 072                   | 50%                 | 2026                              |                                  |
| Saltsjöbanans upphöjning                         | 1                                | 9            | 0            | 9                          | 0%                | 3                            | 0                       | 0%                  | 2022                              |                                  |
| Program Slussen (TvbSickla station, buller SB)   | 4                                | 58           | 38           | 20                         | 11%               | 342                          | 532                     | 64%                 | 2024                              |                                  |
| Tvårbana Norr Kistagrenen                        | 40                               | 254          | 496          | -242                       | 8%                | 504                          | 4 937                   | 10%                 | 2025                              |                                  |
| <b>Buss</b>                                      |                                  |              |              |                            |                   |                              |                         |                     |                                   |                                  |
| Program bussdepåer                               | 56                               | 295          | 509          | -214                       | 11%               | 2 304                        | 3 815                   | 60%                 | 2025                              |                                  |
| Bussterminal Slussen                             | 9                                | 152          | 150          | 2                          | 6%                | 397                          | 1 891                   | 21%                 | 2023                              |                                  |
| Bytespunkt Gullmarsplan                          | 0                                | 8            | 8            | 0                          | 1%                | 8                            | 301                     | 3%                  | 2025-2027                         |                                  |
| Bussterminal Barkarby                            | 0                                | 5            | 5            | 0                          | 4%                | 2                            | 121                     | 2%                  | 2024                              |                                  |
| Bussterminal Nacka Centrum                       | 1                                | 11           | 5            | 6                          | 14%               | 6                            | 520                     | 1%                  | 2025-2027                         |                                  |
| Övergång till eldriven busstrafik                | 3                                | 8            | 8            | 0                          | 37%               | 7                            | 15                      | 47%                 | -                                 |                                  |
| Frihamnen bussdepå                               | 0                                | 1            | 1            | 0                          | 0%                | 0                            | 1                       | 0%                  | 2027                              |                                  |
| Haninge bussdepå                                 | 0                                | 0            | 1            | -1                         | 0%                | 0                            | 1                       | 0%                  | 2024                              |                                  |
| Bytespunkt Ropsten                               | 0                                | 0            | 10           | -10                        | 0%                | 0                            | 11                      | 0%                  | 2024                              |                                  |
| Bussterminal Slussen brukarspecifik inredning    | 0                                | 10           | 0            | 10                         | 0%                | 0                            | 0                       | 0%                  | 2023                              |                                  |
| Åkersberga bussdepå                              | 0                                | 2            | 2            | 0                          | 0%                | 0                            | 410                     | 0%                  | 2023                              |                                  |
| <b>Trafikslagsgemensamt</b>                      |                                  |              |              |                            |                   |                              |                         |                     |                                   |                                  |
| Program Slussen (Söderströmsbron)                | 12                               | 21           | 0            | 21                         | 0%                | 281                          | 290                     | 97%                 | 2024                              |                                  |
| SL LÅS   | 18                               | 95           | 110          | -15                        | 16%               | 244                          | 415                     | 59%                 | 2019                              |                                  |
| Anpassning trafikstyrningssystem bef. Tunnelbana | 1                                | 5            | 14           | -9                         | 4%                | 2                            | 229                     | 1%                  | 2020-2023                         |                                  |
| Övergripande utredningar till befintligt system  | 0                                | 0            | 8            | -8                         | 0%                | 1                            | 160                     | 0%                  | 2024-2027                         |                                  |
| <b>Sjötrafik</b>                                 |                                  |              |              |                            |                   |                              |                         |                     |                                   |                                  |
|  |                                  |              |              |                            |                   |                              |                         |                     |                                   |                                  |
| <b>Summa strategiska investeringar</b>           | <b>217</b>                       | <b>2 400</b> | <b>4 297</b> | <b>-1 897</b>              | <b>5%</b>         | <b>34 535</b>                | <b>57 611</b>           | <b>60%</b>          |                                   |                                  |
| <b>1.2 Ersättningsinvesteringar</b>              |                                  |              |              |                            |                   |                              |                         |                     |                                   |                                  |
| <b>Tunnelbana</b>                                |                                  |              |              |                            |                   |                              |                         |                     |                                   |                                  |
| Program Röda linjen                              | 0                                | 0            | 0            | 0                          | 0%                | 119                          | 145                     | 82%                 | 2023                              |                                  |
| Utbyte av hissar och rulltrappor                 | 29                               | 189          | 186          | 3                          | 16%               | 388                          | 1 500                   | 26%                 | 2024                              |                                  |
| TB Kanalisation 750 V                            | 9                                | 31           | 23           | 8                          | 37%               | 140                          | 173                     | 81%                 | 2018                              |                                  |
| Bytespunkt Slussen upprustning                   | 0                                | 21           | 0            | 21                         | 0%                | 0                            | 0                       | 0%                  | 2025                              |                                  |
| C20 - uppgradering                               | 27                               | 129          | 113          | 16                         | 24%               | 232                          | 1 367                   | 17%                 | 2023                              |                                  |
| Hässelbygrenen                                   | 0                                | 0            | 15           | -15                        | 0%                | 23                           | 1 784                   | 1%                  | 2026                              |                                  |
| Skarpnäcksgrenen                                 | 0                                | 1            | 20           | -19                        | 1%                | 0                            | 204                     | 0%                  | 2024                              |                                  |
| Förstärkning innertak Fridhemsplan               | 5                                | 25           | 10           | 15                         | 48%               | 17                           | 273                     | 6%                  | 2020                              |                                  |
| Upprustning Södra Götgatan                       | 2                                | 5            | 6            | -1                         | 30%               | 4                            | 151                     | 3%                  | 2024                              |                                  |
| <b>Pendeltåg</b>                                 |                                  |              |              |                            |                   |                              |                         |                     |                                   |                                  |
| Lågfrekvent underhåll Pendeltåg X60              | 35                               | 82           | 114          | -32                        | 31%               | 367                          | 562                     | 65%                 | 2026                              |                                  |
| Utbyggnad av Älvsjö depå                         | 3                                | 15           | 35           | -20                        | 8%                | 5                            | 150                     | 3%                  | 2019                              |                                  |
| Program Pendeltåg                                | 0                                | 0            | 0            | 0                          | 0%                | 73                           | 73                      | 100%                | 2023                              |                                  |
| <b>Lokalbanor och spårvägar</b>                  |                                  |              |              |                            |                   |                              |                         |                     |                                   |                                  |
| Fordon SpvC - nya A35 fordon                     | 1                                | 4            | 129          | -125                       | 1%                | 44                           | 192                     | 23%                 | 2020                              |                                  |
| Program Roslagsbanans Utbyggnad                  | 4                                | 5            | 4            | 1                          | 123%              | 580                          | 579                     | 100%                | 2026                              |                                  |
| Program Slussen ( åtg Saltsjöbanan)              | 29                               | 137          | 135          | 2                          | 21%               | 796                          | 1 328                   | 60%                 | 2024                              |                                  |
| Danviksbron                                      | 2                                | 7            | 23           | -16                        | 8%                | 5                            | 100                     | 5%                  | 2023                              |                                  |
| <b>Buss</b>                                      |                                  |              |              |                            |                   |                              |                         |                     |                                   |                                  |
| Märsta bussdepå                                  | 0                                | 1            | 4            | -4                         | 0%                | 0                            | 5                       | 0%                  | 2026                              |                                  |
| Råsta bussdepå                                   | 0                                | 0            | 4            | -4                         | 0%                | 0                            | 4                       | 0%                  | 2025                              |                                  |
| Handen Bussterminal                              | 4                                | 81           | 66           | 15                         | 7%                | 47                           | 185                     | 25%                 | 2019                              |                                  |
| <b>Trafikslagsgemensamt</b>                      |                                  |              |              |                            |                   |                              |                         |                     |                                   |                                  |
| Bytespunkt Brommaplan                            | 0                                | 0            | 10           | -10                        | 0%                | 0                            | 182                     | 0%                  | -                                 |                                  |
| Trafikinformation                                | 0                                | 4            | 50           | -46                        | 0%                | 6                            | 140                     | 4%                  | 2019                              |                                  |
| Nya Spårvägmuseet                                | 4                                | 45           | 98           | -53                        | 4%                | 31                           | 210                     | 15%                 | 2020                              |                                  |
| <b>Summa Ersättningsinvesteringar</b>            | <b>152</b>                       | <b>781</b>   | <b>1 044</b> | <b>-263</b>                | <b>15%</b>        | <b>2 878</b>                 | <b>9 307</b>            | <b>31%</b>          |                                   | *                                |
| Summa specificerade objekt                       | 370                              | 3 180        | 5 341        | -2 161                     | 7%                | 37 413                       | 66 917                  | 56%                 |                                   | *                                |
| Nedjustering pga planprocesser                   | 0                                | 0            | 0            | 0                          | *                 | 0                            | 0                       | *                   |                                   | *                                |
| Justering avslutade/nedlagda projekt**           | 231                              | 231          | 0            | 231                        | *                 | 1 019                        | 0                       | *                   |                                   | *                                |
| <b>Summa specificerade objekt</b>                | <b>601</b>                       | <b>3 411</b> | <b>5 341</b> | <b>-1 930</b>              | <b>11%</b>        | <b>38 432</b>                | <b>66 917</b>           | <b>57%</b>          |                                   | *                                |
| <b>2. Ospecifierade objekt</b>                   |                                  |              |              |                            |                   |                              |                         |                     |                                   |                                  |
| Strategiska investeringar                        | 25                               | 185          | 436          | -251                       | 6%                | *                            | *                       | *                   | *                                 |                                  |
| Ersättningsinvesteringar                         | 208                              | 1 316        | 808          | 509                        | 26%               | *                            | *                       | *                   | *                                 |                                  |
| Justering avslutade/nedlagda projekt             | 0                                | 0            | 0            | 0                          | *                 | *                            | *                       | *                   | *                                 |                                  |
| <b>Summa ospecifierade objekt</b>                | <b>234</b>                       | <b>1 501</b> | <b>1 243</b> | <b>258</b>                 | <b>19%</b>        | <b>*</b>                     | <b>*</b>                | <b>*</b>            | <b>*</b>                          |                                  |
| <b>Summa beslutade objekt</b>                    | <b>834</b>                       | <b>4 912</b> | <b>6 584</b> | <b>-1 671</b>              | <b>13%</b>        | <b>*</b>                     | <b>*</b>                | <b>*</b>            | <b>*</b>                          |                                  |
| Varav ersättningsinvesteringar                   | 365                              | 2 141        | 1 996        | 145                        | 18%               |                              |                         |                     |                                   |                                  |

\*\* Återbetalning förskott RLU

**INVESTERINGSUTFALL 2018 TRAFIKNÄMNDEN**

Bilaga Trafikinvesteringar, ospec

Investeringar &gt;50 mkr &lt;100 mkr

Period 2018-04-30

| Ospecifierade investeringar<br>>50 mkr<100 mkr        | Årets investeringsutgifter (mkr) |                 |                |                                 |                        | Total utgift (mkr)                 |                            |                         |            |                           |
|---|----------------------------------|-----------------|----------------|---------------------------------|------------------------|------------------------------------|----------------------------|-------------------------|------------|---------------------------|
|   | Årets<br>utgift<br>2018-04-30    | Prognos<br>2018 | Budget<br>2018 | Avvikelse<br>prognos-<br>budget | Upparb<br>grad<br>2018 | Ack. total<br>utgift<br>2018-04-30 | Budgeterad<br>total utgift | Prognos<br>total utgift | Beslut     | Upparb.<br>grad<br>totalt |
| Avisning Södertälje PT-depå                           | 0,0                              | 0,0             | 0,0            | 0,0                             | 0%                     | 86,7                               | 86,6                       | 86,9                    | 87,8       | 100%                      |
| Ombyggnad av Norrtälje busstväthall                   | 0,2                              | 3,8             | 5,6            | -1,7                            | 3%                     | 0,5                                | 67,8                       | 68,7                    | 87,3       | 1%                        |
| Byte kontaktledningsanläggning i Älvsjödepån          | 0,2                              | 0,5             | 0,0            | 0,5                             | 0%                     | 79,8                               | 80,1                       | 80,1                    | 80,1       | 100%                      |
| SpvC A36 fordon 2 st                                  | 0,2                              | 3,9             | 4,0            | -0,1                            | 4%                     | 17,0                               | 80,0                       | 79,6                    | 80,0       | 21%                       |
| Ombyggnad av Botkyrka busstväthall                    | 2,1                              | 8,1             | 8,1            | 0,0                             | 26%                    | 2,5                                | 58,6                       | 58,6                    | 77,3       | 4%                        |
| Kabel (läckkabel) för radiodistribution i spårtunnlar | 0,2                              | 12,8            | 23,5           | -10,7                           | 1%                     | 2,9                                | 75,0                       | 75,0                    | 75,0       | 4%                        |
| TB-Permanent luftkonditionering i C20 hytter          | 0,0                              | 0,6             | 30,0           | -29,4                           | 0%                     | 0,0                                | 67,7                       | 60,2                    | 67,7       | 0%                        |
| Maskinell validering av mobila biljetter              | 22,5                             | 45,2            | 39,0           | 6,2                             | 58%                    | 37,3                               | 60,0                       | 60,0                    | 60,0       | 62%                       |
| Nytt fartyg (0550)                                    | 1,3                              | 29,9            | 26,3           | 3,6                             | 5%                     | 31,4                               | 57,5                       | 60,0                    | 60,0       | 55%                       |
| Fullskaletest barriärer                               | 1,3                              | 2,0             | 19,0           | -17,0                           | 7%                     | 9,4                                | 56,3                       | 29,4                    | 55,2       | 17%                       |
| TG TMSL Kameraprojekt fas 3                           | 0,4                              | 0,4             | 0,5            | -0,1                            | 82%                    | 50,2                               | 49,8                       | 50,2                    | 50,2       | 101%                      |
| <b>Totalt</b>   | <b>28</b>                        | <b>107</b>      | <b>156</b>     | <b>-49</b>                      | <b>18%</b>             | <b>318</b>                         | <b>739</b>                 | <b>709</b>              | <b>781</b> | <b>43%</b>                |