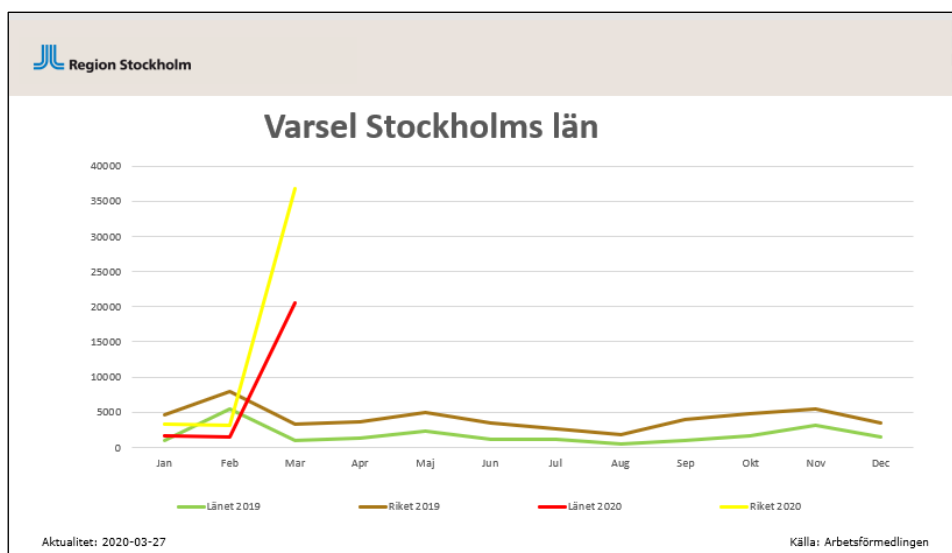


## Vecka 14

# Läget i Stockholmsregionens näringsliv med anledning av Covid-19

## 1. Nuläge Stockholmsregionen och nationellt

- Historiskt höga varsel: 36 800** i Sverige under mars månad  
**56 procent av varslen** i riket är i Stockholms län  
 Alla varsel leder inte till uppsägningar – korttidspermittering kommer att rädda flera jobb.



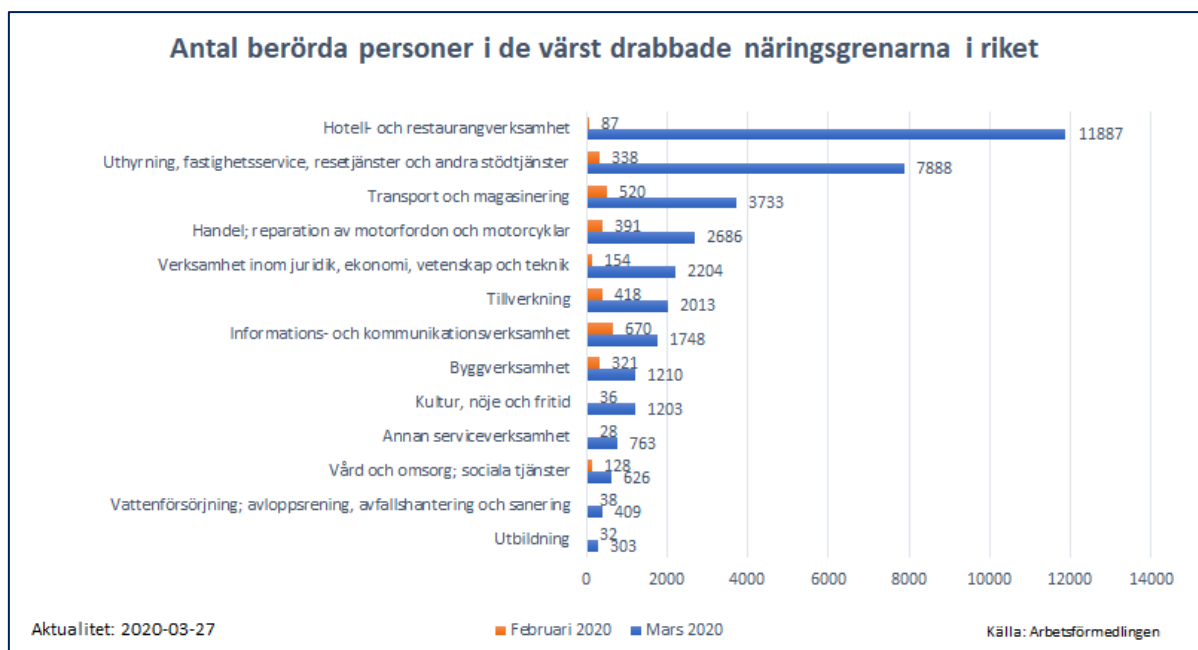
- Världsekonomin och den svenska ekonomin bedöms gå in i en lågkonjunktur med en kraftigt negativ BNP-tillväxt 2020. Svensk **BNP bedöms minska med 4 procent 2020**.  
 Sysselsättningsgraden väntas falla tydligt till strax under 67 procent, jämfört med 68,3 procent 2019, och arbetslösheten stiga till 9 procent 2020. Återhämtningen förväntas pågå under flera år.
- De omfattande finanspolitiska åtgärderna och fallande skatteintäkter förväntas leda till stora underskott i de offentliga finanserna. Den offentliga sektorns finansiella sparande beräknas i

år försämras till -3,8 procent av BNP. Sveriges historiskt låga skuldkvot ger dock ett bättre utgångsläge än många andra länder. (Finansdep.)

- **Ca 32 procent av varslen** nationellt återfinns inom hotell- och restaurangverksamhet. Uthyrning, fastighetservice, resetjänster och andra stödtjänster står för ca 21 procent av varslen. Transport, magasinering och handel är också hårt drabbade.
- Totalt 70 000 jobb inom **handeln** i Sverige är i farozonen, inga regionala beräkningar har dock gjorts. Butikshandel 40 000 och partihandel 30 000. Stora permitteringar sker inom handeln: 31 procent av de sysselsatta.
- Inom **transportsektorn** permitteras 16% av de sysselsatta samt hotell- och restaurangverksamhet 16%, detta berör totalt 7 590 personer i riket.
- Ökning av antalet **konkurser** och **företagsrekonstruktioner**, över 200 konkurser inleddes under vecka 13, en ökning med nära 50 procent i riket jämfört med motsvarande vecka 2018 (Arbetsförmedlingen)
- **Anmälda konkurser i Stockholms län - aktiebolag:** februari: 194 st (+30% jämf.2019) och i Sverige 523 st konkurser (jämf. 2019 +13%) Mars: 194 st i Stockholms län (jämf.2019 +14%)  
**Överrepresenterade branscher:** restaurang, byggande av bostadshus och andra byggnader, konsulttjänster (Kreditrapporten.se)
- Krisen slår hårt mot branscher där andelen unga och utrikes födda är hög. Arbetslösheten inom dessa grupper förväntas därför öka och den positiva utvecklingen som har varit på arbetsmarknaden i Stockholms län för till exempel gruppen utrikes födda kommer sannolikt att vända (Länsstyrelsen)
- Ett förbud mot att hålla allmänna sammankomster eller tillställningar med fler än 50 deltagare. Beslut den 27 mars, trädde i kraft 29 den mars. Detta slår hårt mot många branscher som kulturnärings, handel och restaurangbranschen. (regeringen.se)

## Nedslag i några av de drabbade branscherna

Bolag	Antal varsel & korttidspermitteringar
<b>SWEDAVIA</b>	800 anställda varslas i Sverige 1 900 av totalt cirka 2 500 tillsvidareanställda korttidspermitteras
<b>SAS</b>	10 000 anställda permitteras, 4 000 varslas i Sverige.
<b>STENA LINE</b>	950 varslas, vilket motsvarar hälften av alla anställda i Sverige.
<b>NORDIC CHOICE HOTEL</b>	7 500 varslas i Norden 4 500 varslas i Sverige
<b>SCANDIC</b>	2 000 varslas i Sverige, vilket är hälften av alla anställda
<b>SCANIA</b>	9 000 anställda korttidspermitteras i Södertälje, Oskarshamn och Luleå 19 000 människor permitteras totalt, i första hand fram till den 13 april
<b>AB VOLVO OCH VOLVO CARS</b>	40 000 anställda permitteras, 5 000 konsulter och bemanningsanställda sägs upp på Volvo cars, vilket är samtliga anställda i landet.



## 2. Regeringens insatser för näringslivet och för individen

- **19 mars: 300 miljarder i stödpaket**

Finansierar  $\frac{3}{4}$  av lönekostnad vid korttidspermittering. Staten tar över sjuklöneansvar. Karensdag slopas. Företag får anstånd med skatteinbetalning. Riksbanken lånar ut upp till 500 miljarder för att säkerställa kreditförsörjningen. Likviditetsförsäkring via skattekontot. Almi får 3 miljarder i kapitaltillskott för att öka utlåningen till små och medelstora företag. Svensk Exportkredits (SEK) låneram ökas från 125 till 200 miljarder kronor och kan användas till att ge ut både statsstödda och kommersiella krediter till svenska exportföretag. Exportkreditnämndens (EKN) tak för kreditgarantier utökas till totalt 500 miljarder och minskad självrisk hos bankerna ger företag nya och förbättrade möjligheter att låna. En statlig kreditgaranti för lån till flygföretagen.
- **25 mars: krispaket för svenska småföretag**
  - Statlig företagsakut för drabbade små och medelstora företag inrättas.
  - Tillfälligt sänkta arbetsgivaravgifter och egenavgifter
  - Tillfällig rabatt för hyreskostnader i utsatta branscher
  - Reglerna om periodiseringsfonder ändras tillfälligt så att egenföretagare som har drabbats hårt till följd av virusutbrottet får sänkt skatt.
- **27 mars: tillfälligt ökad möjlighet till arbetslöshetsersättning vid vilande företag.** Uppehåll i verksamheten som görs under 2020 ska inte beaktas vid prövningen av femårsregeln.
- **30 mars: arbetslösa i fokus**
  - Tillfälligt förstärkt arbetslöshetsförsäkring. Kraven på vem som kan få a-kassa sänks. Taket och grundbeloppet i a-kassan sänks samt sex karensdagar slopas
  - Mer aktiv arbetsmarknadspolitik: ökade medel till Arbetsförmedlingen och arbetsmarknadspolitiska program
  - Fler platser och mer distansundervisning på universitet och högskolor
  - Förstärkning medel till regionalt yrkesvux och yrkeshögskolan
  - Slopade fribelopp i studiemedlen (för att vårdstudenter ska kunna

gå in och hjälpa till i vården utan att studiemedlet minskas slopas fribeloppet).

- Många kommuner och regioner drabbas hårt ekonomiskt till följd av det pågående utbrottet av covid-19. Regeringen, Centerpartiet och Liberalerna avser därför att föreslå tillskott på sammanlagt 22 miljarder kronor i vårändringsbudgeten för 2020, som presenteras den 15 april.
- Tillväxtverket uppdras vidta åtgärder för att möta effekterna av coronaviruset genom regionalfondsprogrammen. Regeringen anser att fokus bör ligga på insatser för att finansiera rörelsekapital i små och medelstora företag.

### **3. Region Stockholms insatser för näringslivet hittills**

- Brev till regeringen med förfrågan om utökade medel för regionala tillväxtåtgärder som stöd för näringslivet i Stockholmsregionen
- Löpande dialog med SKR, Näringsdepartementet och Tillväxtverket samt övriga regioner
- Samverkan med LST&SBR - konjunkturanalys, lägesbilder, förslag åtgärder
- Regional mobilisering och dialoger
- Beslut: Hållbarhets- och skärgårdsanslaget 3 000 000 kr reserverat 1:1 medel. Regionala tillväxtåtgärder, 2 000 000 kr till Almi
- Omprioritering av strukturfondsmedel, extra sammanträde med beslut om medel den 9 april

#### **Region Stockholms dialoger med branscherna *denna vecka***

##### **Torsdag 2 april: Dialog om regionens gemensamma utmaningar, arbetsmarknad, näringsliv och integration**

Dialog inom ramen för Kompetensarena Sthlm med fokus på tre branscher och näringar som drabbas hårt i nuläget; besöksnäringen, handel och service.

##### **Fredag 3 april Dialog med näringslivschefer gällande Corona-pandemins konsekvenser för näringslivet i Stockholmregionen tillsammans med SBR (Stockholm Business Region)**

## 4. Kommunikation

Webbsida riktad till företagare med anledning av Corona:  
<https://www.sll.se/foretagsstodcorona> med löpande information om insatser, dialog och relevanta länkar.

Samlad och uppdaterad information från myndigheter och främjare med anledning av Coronaviruset och Covid-19 hittar du på [www.verksamt.se/coronavirus](http://www.verksamt.se/coronavirus)

Enterprise Europe Network har utsetts av Näringsdepartementet till särskild informationskälla för exportföretag. Information med länkar till myndigheter på EEN:s webbplats [HÄR](#)

Business Sweden har inrättat en [”Corona ResponseDesk”](#) för exportföretag, som finns tillgänglig på samtliga marknader dygnet runt.

**Funktionsbrevlåda på TRF** - där företag och aktörer kan ställa frågor och komma med inspel: [corona.trf@sll.se](mailto:corona.trf@sll.se)

**Projektledare för Coronateamet på TRF:**

Christina Larsson, *Regionplanerare, Tillväxtavdelningen*  
Direktnummer: 08-123 145 00, Mobilnummer: 072-202 61 98  
E-post: [christina.larsson@sll.se](mailto:christina.larsson@sll.se)

Allt underlag finns publicerat på webbsidan: [www.sll.se/naringslivcorona](http://www.sll.se/naringslivcorona)

---