

Kortfattade kommentarer till vänteläget, maj 2009

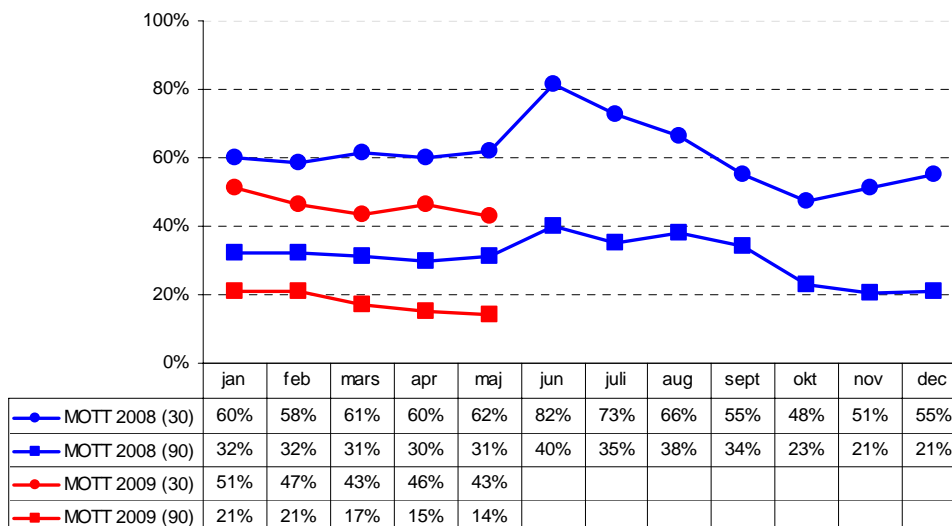
HSNf rapporterar varje månad till Hälso- och sjukvårdsnämnden hur många patienter som väntar på mottagningsbesök respektive behandling. Mottagningsbesöken avser samtliga specialiteter medan behandlingarna avser 42 olika behandlingar/åtgärder som SKL fastställt.

I denna rapport redovisas den faktiska andelen väntande per månad utöver vårdgarantins gränser för år 2008 respektive januari tom maj för år 2009.

30 Andelen väntande till mottagning

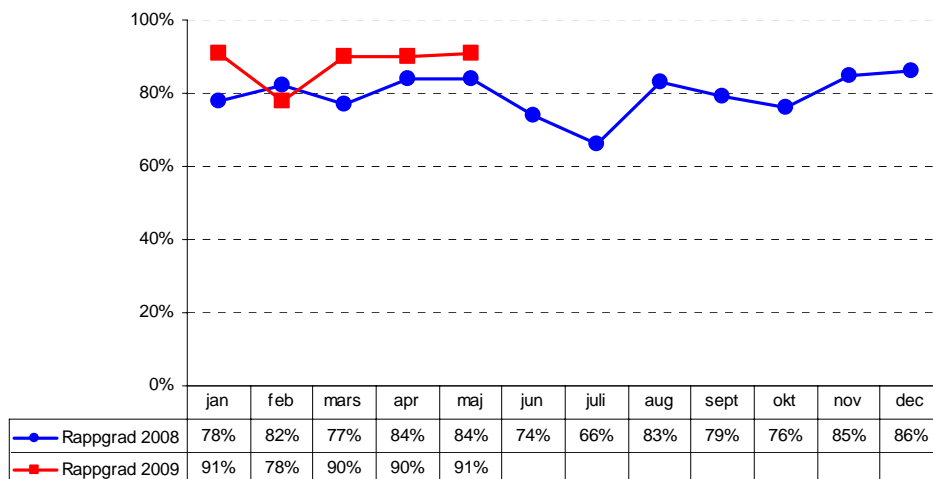
I Stockholms läns landsting har sedan januari 2007 en skarpare vårdgaranti för mottagningsbesök införts än i den nationella mätningen. Efter att en remiss tagits emot i den specialiserade vården ska en patient inte behöva vänta längre än 30 dagar på ett mottagningsbesök. För den nationella vårdgarantin gäller att en patient ska behöva vänta som längst 90 dagar.

Andel väntande över 30 respektive 90 dagar jan-08 - maj-09



2009-06-17

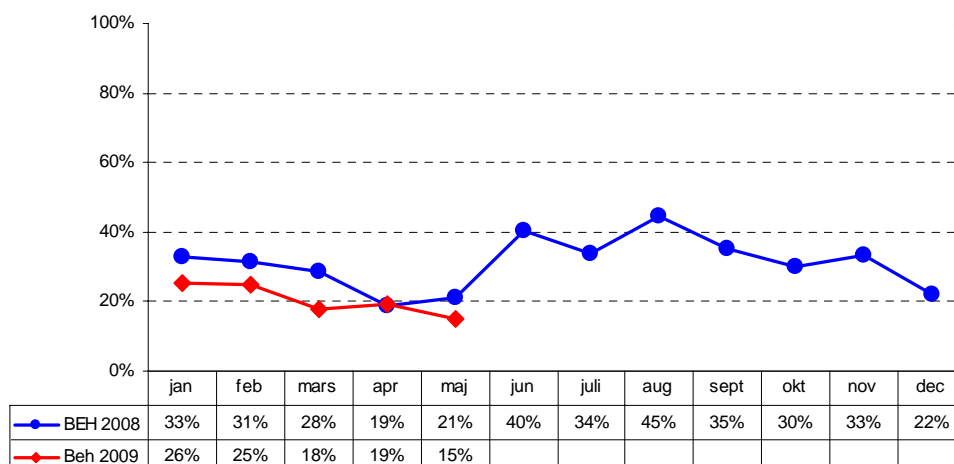
Rapporteringsgrad mottagning jan-08 - maj-09



90 Andelen väntande till Behandling

Vårdgarantin innebär att en patient efter att beslut om behandling tagits inte ska behöva vänta längre än 90 dagar på behandling. Gränsen gäller både i Stockholms läns landsting och nationellt.

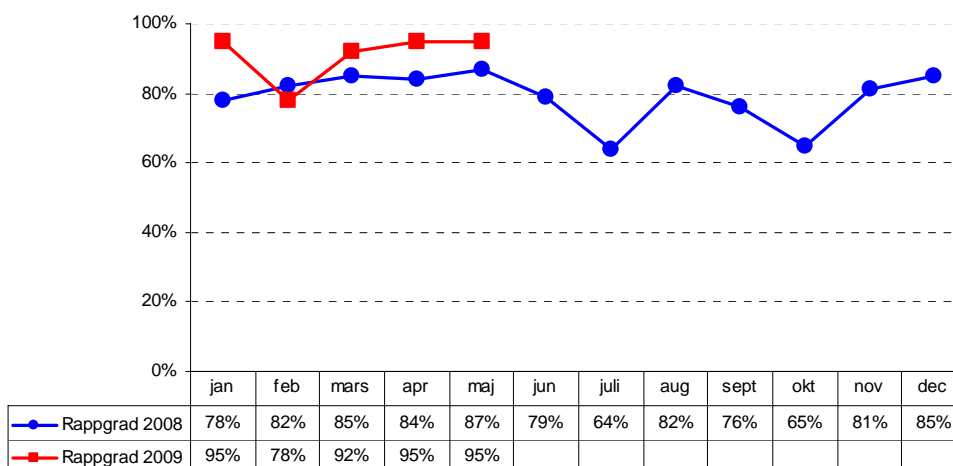
Andel väntande över 90 dagar till behandling
jan-08 - maj-09



2009-06-17

Andelen som väntat längre än 90 dagar på en behandling har minskat från 19 procent i april till 15 procent i maj. Ett skäl till detta är troligen den förändring i rapporteringen som skett på Sophiahemmets ögonmottagning. I april rapporterades totalt 1 186 väntade till behandling och av dessa uppgavs 948 som väntande över 90 dagar. Vid samtal med vårdgivaren uppgavs att dessa patienter själva valt att vänta för att bli opererade på Sophiahemmet. Om så är fallet ska dessa patienter rapporteras som självvald väntan, vilket också skett i majrapporteringen, där 142 patienter, eller 13 procent av patienterna har väntat längre än 90 dagar. Vårdgivaren har också inför en fråga i det svarsbrev som alla patienter får, där patienten uppmanas att kontakta vårdgivaren om man ej önskar kvarstå i kö utan vill bli hänvisad till annan vårdgivare med kortare väntetid.

Rapporteringsgrad behandling jan-08 - maj-09
inkl rapporteringsgrad



Sammanfattningsvis så minskar andelen väntande till behandling och nybesök. Rapporteringsgraden är fortsatt hög, 95 procent för behandling och 91 procent för mottagningsbesök. Stockholms läns landsting uppfyller även för maj gränsvärdena för att ta del av den sk kömiljarden.