

Landstingsstyrelsen

Månadsbokslut för oktober 2009, koncernfinansiering

Ärendet

Månadsbokslut för oktober 2009 för koncernfinansiering

Förslag till beslut

Landstingsstyrelsen beslutar

att notera månadsbokslutet för oktober 2009 för koncernfinansiering

Mona Boström
Landstingsdirektör

Helena Holmstedt
Finansdirektör

KONCERNFINANSIERING

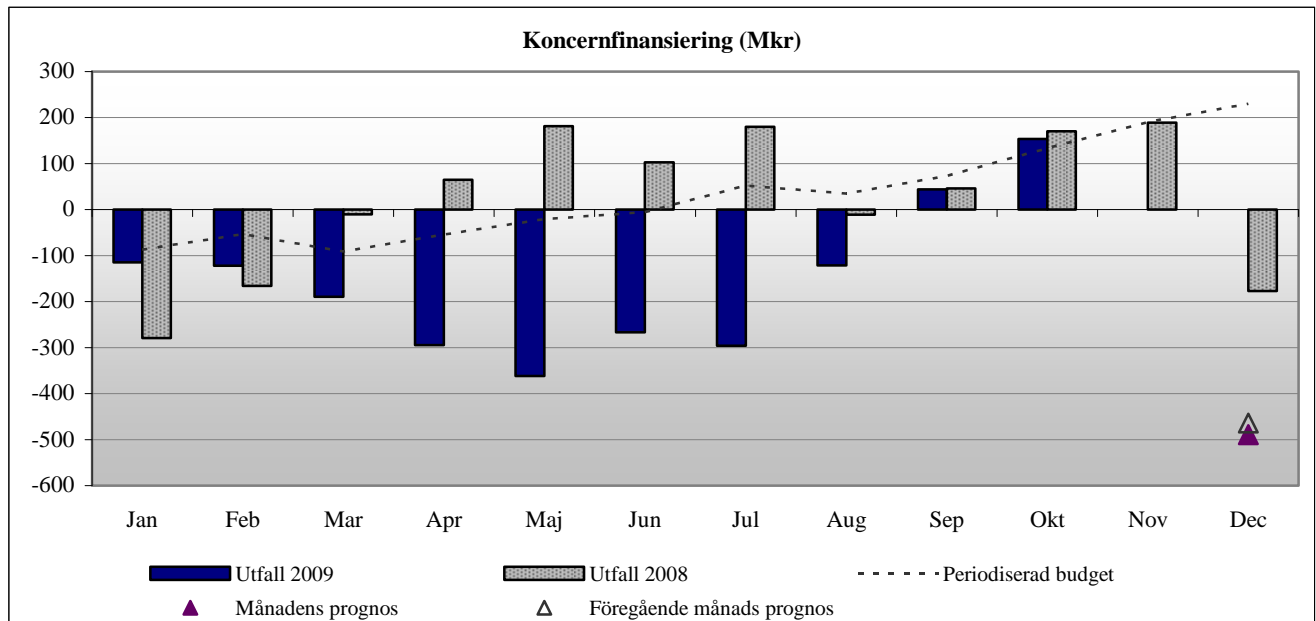
MÅNADSBOKSLUT

2009

INNEHÅLLSFÖRTECKNING

	<i>Månadsbokslut för oktober 2009, koncernfinansiering</i>	<i>1</i>
1.	SAMMANFATTNING AV MÅNADSBOKSLUT	4
2.	OMSTÄLLNINGÅTGÄRDER MED ANLEDNING AV STRUKTURFÖRÄNDRINGAR.....	4
3.	EKONOMISKT RESULTAT.....	5
3.1	VERKSAMHETENS INTÄKTER.....	5
3.1.2.	Övriga intäkter	6
3.2	VERKSAMHETENS KOSTNADER.....	6
3.2.1.	Personalkostnader.....	7
3.2.2.	Övriga verksamhetskostnader	8
3.3.	INTÄKTER OCH KOSTNADER UTANFÖR VERKSAMHETENS RÖRELSERESULTAT	9
3.3.1.	Skatteintäkter.....	9
3.3.2.	Finansnetto.....	9
3.4.	INVESTERINGAR	10
3.5.	ANALYS OCH EVENTUELLA RISKFAKTORER.....	10
3.6.	FÖRDJUPAD ANALYS.....	10
4.	LEDNINGENS ÅTGÄRDER	11
5.	LANDSTINGETS FINANSPOLICY.....	11

1. Sammanfattning av månadsbokslut



Periodens resultat är 154 mkr vilket ger ett överskott mot den periodiserade budgeten med 20 mkr. Resultatet för helåret 2009 beräknas bli -489 mkr att jämföra med ett resultatkrav på 230 mkr, d v s 719 mkr lägre än budget. Det beror framför allt på att skatteintäkter förväntas bli 232 mkr lägre än budget samt kostnader för vaccinering i samband med befarad influensapandemi är beräknad till 466 mkr.

Socialstyrelsen har rekommenderat landsting och regioner att beställa vaccin för att kunna erbjuda befolkningen vaccination inför en befarad influensapandemi. Det generella statliga bidraget för vaccinet kommer att uppgå till 214 mkr och är enligt anvisningar från SKL redovisade i de samlade skatteintäkterna.

Från och med den 1 juli är redovisningsmetoden för pensioner för Karolinska Universitets-sjukhuset förändrad i enlighet med beslut i landstingsfullmäktige LS 0901-0012. Förändringen är resultatneutral men påverkar såväl intäkter som kostnader jämfört med budget.

2. Omställningsåtgärder med anledning av strukturförändringar

I koncernfinansierings bokslut 2008 har en reservering gjorts med 200 mkr avseende medel för omställningsåtgärder år 2009 inom Stockholms läns sjukvårdsområde (SLSO), Sjukvården Salem Nykvarn, Södertälje (SNS) samt Folk tandvården Stockholms län AB, LS 0810-0917.

T o m oktober månad har omstruktureringskostnader beviljats med 40 mkr varav 32 mkr avser avgångsvederlag/motsv och 8 mkr är särskild avtalspension (SAP). Hitintills under året har cirka 20 mkr utbetalats ur avsättningen.

3. Ekonomiskt resultat

Resultaträkning (Mkr)	Ack utfall 0910	Ack utfall 0810	Förändr %	Periodens budget	Avvik %	Prognos 2009	Budget 2009	Avvik %	Bokslut 2008
Statsbidrag	766	618	24%	785	-2%	925	942	-2%	727
PO-intäkter	3 462	3 433	1%	3 325	4%	4 235	4 011	6%	4 152
Övriga intäkter	2	0		0		0	0		1
Verksamhetens intäkter	4 230	4 052	4%	4 110	3%	5 160	4 954	4%	4 880
Personalkostnader	-4 189	-4 146	1%	-4 095	2%	-5 260	-4 931	7%	-5 017
Lämnade bidrag	-43 761	-42 000	4%	-43 712	0%	-52 472	-52 389	0%	-50 436
Övriga kostnader	-168	-278	-40%	-263	-36%	-763	-316	141%	-496
Verksamhetens kostnader	-48 118	-46 424	4%	-48 070	0%	-58 495	-57 635	1%	-55 948
Avskrivningar	0	0		0		0	0		0
Skatteintäkter	44 226	42 816	0	44 419	0	53 071	53 303	0	51 209
Finansnetto	-185	-274	-32%	-326	-43%	-225	-392	-43%	-317
Resultat	154	170		133		-489	230		-177

Resultatutfallet för perioden januari – oktober för koncernfinansiering är 154 mkr, d v s en avvikelse på -16 mkr jämfört med motsvarande period föregående år. Vid en jämförelse mellan utfall t o m oktober och periodiserad budget kan konstateras att utfallet är 20 mkr högre än den periodiserade budgeten.

Periodens resultatprognos är -489 mkr vilket är 719 mkr lägre än budget och 312 mkr lägre än bokslut 2008. De samlade skatteintäkterna bedöms uppgå till 53 071 mkr vilket är 232 mkr lägre än budgeterat, men 1 863 mkr högre än helår 2008. I prognosen har inarbetats ändrad redovisningsmetod för pensioner för Karolinska Universitetssjukhuset samt att delar av Sjukvården Salem Nykvarn Södertälje (SNS) har bolagiserats, se vidare avsnitt 4.2.1 Personalkostnader samt avsnitt 4.3.2 Finansnetto.

3.1 Verksamhetens intäkter

Verksamhetens intäkter beräknas bli högre än budget. Det beror framför allt på ändrad redovisningsmetod av pensioner på Karolinska Universitetssjukhuset.

Intäktsavvikelse mot budget (Mkr)	Utfall avvikelse mot periodbudget	Prognos avvikelse mot budget
3851 Statsbidrag	-19	-17
3910 PO-intäkter; Karolinska, SNS ändrad redovisning av pensioner	137	223
Ej analyserad restpost	2	0
Summa avvikelse för konto 3999 / Verksamhetens intäkter	120	206

3.1.1 Statsbidrag

Statsbidragen förväntas bli lägre än budget. För att få del av den s k kömiljarden krävs att minst 80 % av patienterna ska ha fått vård inom den nationellt stipulerade vårdgarantitiden på 90 dagar. Efter underhandskontakter med HSN tycks det som Stockholms läns landsting kommer att få ta del av den s k kömiljarden för 2009, avstämning sker sista november.

LSS-bidraget kommer för 2009 att minska till cirka hälften emedan bidraget avseende asylsjukvård beräknas bli högre än budget p.g.a. ökat antal asylsökande.

Statsbidrag (Mkr)	Ack utfall 0910	Ack utfall 0810	Förändr %	Periodens budget	Avvik %	Prognos 2009	Budget 2009	Avvik %
ALF-bidrag	452	443	2%	455	-1%	546	546	0%
Asylsjukvård	140	144	-3%	132	6%	169	158	7%
Lagen om råd och stöd (LSS)	16	31	-50%	32	-51%	18	38	-51%
Statsbidrag; den sk kömiljarden	159	0		167	-5%	191	200	-4%
<i>varav vidareförmedlade</i>	<i>156</i>	<i>175</i>	<i>-11%</i>	<i>163</i>	<i>-5%</i>	<i>188</i>	<i>196</i>	<i>0</i>
Summa statsbidrag	766	618	24%	785	-2%	925	942	-2%

Statsbidrag avseende asylsjukvård och LSS vidareförmedlas till Hälso- och sjukvårdsnämnden (HSN).

3.1.2. Övriga intäkter

Koncernfinansierings övriga intäkter består i första hand av PO-intäkter från förvaltningarna. PO-intäkterna är avsedda att täcka arbetsgivaravgifter enligt lag, avtalsförsäkringar och pensioner för landstingets förvaltningar. PO-intäkterna förväntas bli 223 mkr högre än årsbudgeten, vilket främst beror på ändrad redovisningsmetod av pensioner för Karolinska Universitetssjukhuset som genomförts fr o m juli månad, se vidare avsnitt 4.2.1 Personalkostnader.

3.2 Verksamhetens kostnader

Verksamhetens kostnader visar mellan åren på en ökning med 1 694 mkr, vilket är 48 mkr lägre än den periodiserade budgeten. Prognosen för verksamhetens kostnader för år 2009 uppgår till 58 495 mkr, vilket är -860 jämfört med budget. Det beror framför allt på ändrad redovisningsmetod av pensioner på Karolinska Universitetssjukhuset samt kostnader för influensavaccinering.

Kostnadsavvikelse mot budget (Mkr)		Utfall avvikelse mot periodbudget	Prognos avvikelse mot budget
4999	Personalkostnader	-95	-329
5899	Ökat bidrag till Tiohundra-nämnden, omstrukturering	-48	-84
7699	Övriga verksamhetskostnader	96	-447
Ej analyserad restpost		0	0
Summa avvikelse för konto 7899 / Verksamhetens kostnader		-48	-860

3.2.1. Personalkostnader

Koncernfinansiering handhar redovisning av såväl arbetsgivaravgifter och utbetalningar av avtalsförsäkringar som pensioner för landstingets förvaltningar. De sociala avgifterna och pensionerna finansieras genom förvaltningarnas interna personalomkostnadspålägg (PO-pålägg). Landstinget, via koncernfinansiering, svarar även för pensioner intjänade hos AB SL före 1992 samt för ett antal bolags pensionsförpliktelser intjänade mellan åren 1992 och 2001.

Nedan framgår de personalkostnader som belastar koncernfinansiering:

Personalkostnader (Mkr)	Ack utfall 0910	Ack utfall 0810	Förändr %	Periodens budget	Avvik %	Prognos 2009	Budget 2009	Avvik %
Arbetsgivaravgifter enl lag o avtal	-2 699	-2 940	-8%	-2 902	-7%	-3 354	-3 499	-4%
Pensionskostnader ^{1) 2)}	-1 508	-1 251	21%	-1 276	18%	-1 925	-1 532	26%
Övriga personalkostnader ²⁾	17	45	-63%	83	-1	20	100	-1
Summa personalkostnader	-4 189	-4 146	1%	-4 095	2%	-5 260	-4 931	7%
<i>varav minskad pers.kostn. pga omstruktur</i>	20	58		0		20	0	

1) inkl löneskatt

2) för att inte utbetalade omstrukturingsbidrag ska ge resultat effekt 2009 bokförs dessa bidrag som en minskad pension-/övrig personalkostnad

I prognosen har hänsyn tagits till minskade kostnader i avtalsförsäkringarna med 85 mkr med anledning av att AFA:s styrelse beslutat om en premiesänkning med 0,84 % procentenheter.

Under året har genomförts en ändring av redovisningsmetod av pensioner för Karolinska Universitetssjukhuset och SNS enligt fullmäktigebeslut i april, LS 0901-0012. Metoden innebär att koncernfinansiering tar över pensionsskuld och pensionskostnader för dessa enheter. Karolinska Universitetssjukhuset har belastas med ett högre PO-pålägg från den 1 juli, som även inkluderar sjukhusets pensioner. Det nybildade bolaget STS AB tar inte över upparbetad pensionsskuld från SNS utan börjar om från noll. Anställda inom SNS primärvård övergår till SLSO. Förändringen är i princip resultatneutral men påverkar såväl intäkter som kostnader jämfört med budget.

Den av Finansinspektionen beslutade sänkningen av diskonteringsräntan för pensionsberäkningar som påverkar bolagen men inte förvaltningsorganisationen, har i månadsbokslutet för oktober räknats in i prognosen med 29 mkr men inte i utfallet, merparten avser den del av SL:s pensioner före 1992 som koncernfinansiering svarar för.

Vidare har tillkommit en ej budgeterad kostnad med 98 mkr avseende pensioner för anställda som innehar så kallade kombinationstjänster. Karolinska Institutet har fakturerat ca 79 mkr enligt pensionsöverenskommelsen för perioden januari 2005 till mars 2009. Därtill kommer löpande kostnader med ca 2 mkr per månad, t o m oktober har Karolinska Institutet fakturerat ytterligare 12 mkr för löpande kostnader.

För att möta minskade personalkostnader inom framför allt Stockholms läns sjukvårdsområde har i koncernfinansierings budget en minskad personalkostnad på 100 mkr lagts in.

3.2.2. Övriga verksamhetskostnader

Koncernfinansiering lämnar s k landstingsbidrag, tillskott till SL och WÅAB samt övriga bidrag till landstingets förvaltningar och bolag enligt nedan. Dessutom svarar koncernfinansiering för skuldförändringen till LÖF (Landstingens Ömsesidiga Försäkringsbolag).

Övriga verksamhetskostnader (Mkr)	Ack utfall 0910	Ack utfall 0810	Förändr %	Periodens budget	Avvik %	Prognos 2009	Budget 2009	Avvik %
Tillskott till SL och WÅAB	-5 122	-4 890	5%	-5 087	1%	-6 157	-6 105	1%
Landstingsbidrag	-37 764	-36 259	4%	-37 799	0%	-45 240	-45 293	0%
Anslagsstyrd verksamhet	-832	-782	6%	-818	2%	-998	-981	2%
Omstruktureringsbidrag ¹⁾	-20	-57	-66%	0		-20	0	
Övriga lämnade bidrag	-23	-12	96%	-9	171%	-57	-10	455%
LÖF	-53	-73	-27%	-88	-39%	-85	-105	-19%
Övriga kostnader	-115	-205	-44%	-176	-35%	-678	-211	221%
varav vidareförm statsbidrag	-156	-175	-11%	-163	-5%	-188	-196	-4%
Summa övriga kostnader	-43 928	-42 278	4%	-43 975	0%	-53 235	-52 705	1%

1) Ingen resultat effekt 2009, redovisas som omstruktureringsbidrag samt minskad personalkostnad enl anvisningar

Landstingsfullmäktige har fattat beslut om utökat bidrag till TioHundranämnden, LS 0904-0326, varav 35 mkr har belastat Koncernfinansiering. Merparten av bidragen till TioHundranämnden avseende sjukvård för kommuninnevanarna i Norrtälje redovisas på konto anslagsstyrd verksamhet. Hänsyn har dessutom tagits till omfördelning av landstingsbidrag p g a att delar färdtjänstnämnden och regionplane- och trafikkontoret flyttas till AB SL.

Bidrag har betalats ut till LSF för att täcka kostnader avseende intern vidareutbildning av specialistsjuksköterskor, 17 mkr. I prognosen har dessutom medtagits kostnader för av SKL beslutad omfördelning av statens bidrag för vävnadsområdet vilket för SLL:s del innebär återbetalning av för högt bidrag, 13 mkr samt vidareförmedling av återstående medel till LSF, totalt 25 mkr.

Socialstyrelsen har rekommenderat landsting och regioner att beställa vaccin för att kunna erbjuda befolkningen vaccination inför en befarad influensapandemi. Enligt beräkningar kommer kostnaden för influensavaccin till befolkningen i Stockholms län att uppgå till 466 mkr.

3.3. Intäkter och kostnader utanför verksamhetens rörelseresultat

3.3.1. Skatteintäkter

Under rubriken skatteintäkter redovisas förutom direkta skatteintäkter även generella statsbidrag och kostnader enligt utjämningsystemet. De samlade skatteintäkterna har ökat med 1 410 mkr jämfört med motsvarande period föregående år. Prognosen för skatteintäkterna är 53 071 mkr, vilket är en ökning med 1 863 mkr jämfört med 2008. Jämfört med budget innebär prognosen en avvikelse med -232 mkr.

Statligt generellt bidrag för vaccin i samband med befarad influensapandemi kommer att uppgå till 214 mkr och ingår från och med september i de samlade skatteintäkterna.

De olika delposterna framgår av nedanstående tabell:

Fel! Objekt kan inte skapas genom redigering av fältkoder.

3.3.2. Finansnetto

Koncernfinansierings finansiella poster framgår av nedanstående tabell:

Finansiella intäkter och kostnader (Mkr)	Ack utfall 0910	Ack utfall 0810	Förändr %	Periodens budget	Avvik %	Prognos 2009	Budget 2009	Avvik %
Ränteintäkter	449	397	13%	515	-13%	569	618	-8%
Övriga finansiella intäkter	123	0		0		135	0	
<i>Summa finansiella intäkter</i>	<i>573</i>	<i>397</i>	<i>44%</i>	<i>515</i>	<i>11%</i>	<i>704</i>	<i>618</i>	<i>14%</i>
Räntekostnader	-424	-505	-16%	-576	-26%	-517	-691	-25%
Räntedel i årets pensionskostn	-329	-163	102%	-265	24%	-412	-318	29%
Övriga finansiella kostnader	-5	-3	57%	0		0	0	
<i>Summa finansiella kostnader</i>	<i>-758</i>	<i>-671</i>	<i>13%</i>	<i>-841</i>	<i>-10%</i>	<i>-929</i>	<i>-1 009</i>	<i>-8%</i>
Summa finansnetto	-185	-274	-32%	-326		-225	-392	-43%

Prognosen för räntenettet innebär en förbättring med 167 mkr jämfört med budget. Styrelsen för Sveriges kommuner och landsting (SKL) beslutade i juni att återföra en miljard kronor till sina medlemmar i form av en engångsutdelning. För Stockholms läns landsting kommer 100 mkr att återbetalas, beloppet har bokats som en övrig finansiell intäkt. Som en övrig finansiell intäkt i prognosen har dessutom medtagits 35 mkr som avser kompensation från Karolinska Universitetssjukhuset med anledning av den förändrade redovisningen av pensioner för sjukhuset.

Räntedelen i årets pensionskostnad är högre än tidigare år. Det beror framför allt på ändrad redovisningsmetod för pensioner avseende Karolinska Universitetssjukhuset och SNS vilket innebär att koncernfinansiering tar över dessa enheters pensionsskuld. Dessutom har den finansiella delen i årets pensionskostnad ökat mer än tidigare år beroende på att basbeloppet för år 2009 ökat kraftigt. Koncernfinansierings interna räntekostnader i koncernkontosystemet förväntas minska under året, jämfört med helårsbudgeten uppgår minskningen till 294 mkr.

Samtidigt har de externa finansiella kostnaderna ökat med 52 mkr, vilket bl a beror på minskade intäktsräntor på ränteswapar.

3.4. Investeringar

Under året planeras investeringar avseende Citybanan att bokföras med ett belopp på 280 mkr, dvs en ökning jämfört med budget på 40 mkr.

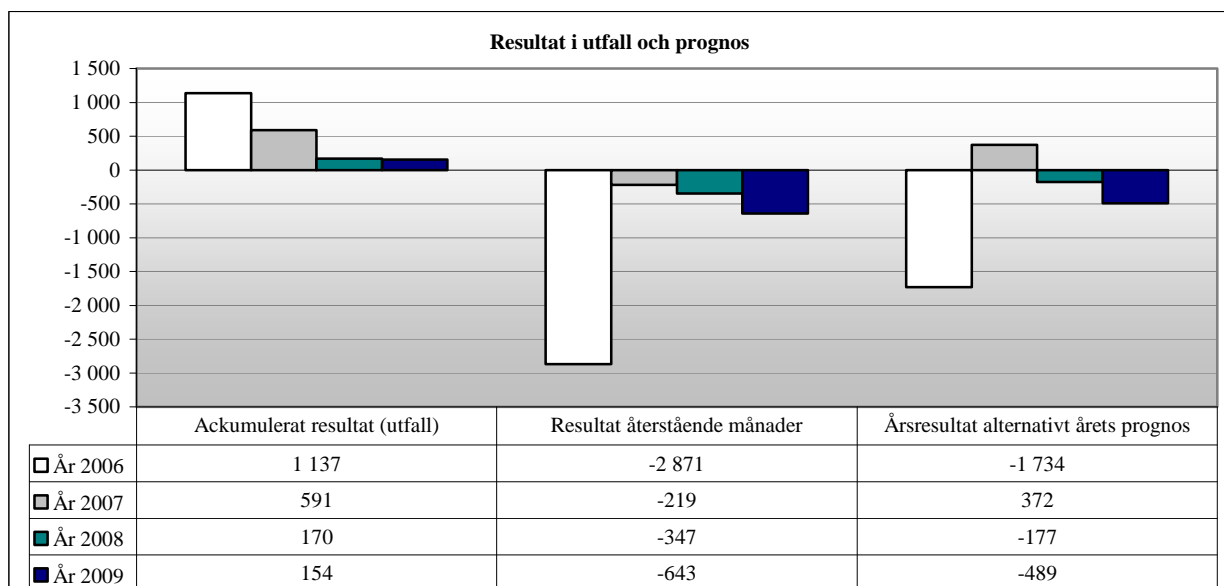
3.5. Analys och eventuella riskfaktorer

Osäkra poster i prognosen är framför allt pensionskostnaderna, de interna räntornas samt skatteintäkternas utveckling under året vilket framgår av nedanstående tabell.

Riskfaktorer	Förklarande kommentar	Skattat belopp Mkr	Ingår i prognos?
Pensionskostnader	osäker utveckling av pensionskostnaderna	+100	delvis
Samlade skatteintäkter	osäkra skatteintäktsprognoser	+150	"
Finansnetto	osäker utveckling av de finansiella posterna	+50	"

3.6. Fördjupad analys

För koncernfinansiering avviker resultatet för oktober kraftigt med det slutliga resultatet för året, vilket framgår av nedanstående diagram (resultaten har inte justerats för jämförelsestörande poster, men jämförelsestörande poster kommenteras nedan):



Anledningen till att resultatet på koncernfinansiering sjunker kraftigt under framför allt december månad beror på att koncernfinansiering i sin landstingsövergripande roll av olika skäl belastas med kostnader som uppstår i landstingets verksamheter.

I 2006 års bokslut var de jämförelsestörande posterna 2 374 mkr fördelade på följande reserveringar m m;

- aviserade förändringar av livslängds- och ränteantaganden vid pensionsskultsberäkningar för landstingets förvaltningar och bolag (LS 0604-0698); 1 377 mkr
- periodisering av KAP KL-effekter; 157 mkr
- centrala omstruktureringskostnader, åtgärdspaket inom företrädesvis personalområdet (LS 0612-2017); 600 mkr
- kostnadsföring återstående belopp avseende ÄDEL-pensioner Stockholm stad, 240 mkr

År 2007 reserverades 700 mkr avseende framtida pensionskostnader dessutom avsattes 200 mkr avseende omstruktureringsåtgärder inom framför allt SLSO, men samtidigt återfördes 805 mkr av 2006 års reserveringar.

2008 gjordes uppbokningar som inom personalområdet på 452 mkr men då återfördes 408 mkr av tidigare års reserveringar. Dessutom gjordes uppbokningar i årsbokslutet med ca 190 mkr avseende bl a förelägganden och tvistemål i upphandlingsärenden, EG-direktiv angående vävnader och celler, förväntat underskott för TioHundranämnden m m.

2009 års kraftiga ras beror framför allt på att kostnader för vaccinering i samband med befarad influensapandemi ännu inte belastat koncernfinansierings utfall, i prognosen har dessa kostnader beräknats uppgå till 466 mkr.

4. Ledningens åtgärder

Inga åtgärder är planerade att vidtas.

5. Landstingets finanspolicy

Koncernfinansiering följer i tillämpliga delar landstingets finanspolicy.

Stockholm 2009-11-24

Mona Boström
Landstingsdirektör