

**Landstingsstyrelsen****Månadsbokslut för oktober 2009****Förslag till beslut**

Landstingsstyrelsen beslutar

*att* notera månadsbokslut för oktober 2009 samt prognosen för helåret 2009.

Mer detaljerad information om månadsbokslutet lämnas av avdelningen SLL Ekonomi och Finans vid Landstingsstyrelsens förvaltning.

Mona Boström  
Landstingsdirektör

Helena Holmstedt  
Finansdirektör

# MÅNADSBOKSLUT FÖR STOCKHOLMS LÄNS LANDSTING PER OKTOBER INKL HELÅRSPROGNOS 2009

## INNEHÅLLSFÖRTECKNING

<b>1. SAMMANFATTNING</b>	<b>3</b>
<b>2. VERKSAMHET</b>	<b>4</b>
2.1. VERKSAMHETSFÖRÄNDRINGAR	4
2.2. KONSUMTION AV VÅRD	4
2.2.1. <i>Konsumtion av tandvård</i>	5
2.2.2. <i>Konsumtion av ambulanssjukvård</i>	6
2.2.3. <i>Konsumtion av trafik</i>	6
2.3. FASTIGHETER OCH DRIFT	6
<b>3. EKONOMI</b>	<b>7</b>
3.1. RESULTAT FÖR PERIODEN JANUARI-OKTOBER SAMT PROGNOSEN	7
3.2. VERKSAMHETENS INTÄKTER	8
3.3. SLL:S SAMLADE SKATTEINTÄKTER	8
3.4. VERKSAMHETENS KOSTNADER	8
3.5. LIKVIDITET	9
3.6. INVESTERINGAR	9
3.7. FÖRSÄLJNING AV ANLÄGGNINGSTILLGÅNGAR	10
3.8. RESULTAT PER KÄRNVERKSAMHET	10
3.8.1. <i>Hälsa- och sjukvård</i>	10
3.8.1.1. Beställare av vård	11
3.8.1.2. Producenter av vård	12
3.8.2. <i>Trafik</i>	14
3.8.3. <i>Fastigheter</i>	14
3.8.4. <i>Koncernfinansiering</i>	15
3.8.5. <i>NKS</i>	15
3.8.6. <i>Övriga verksamheter</i>	15
<b>4. MEDARBETARE</b>	<b>15</b>
4.1. SJUKFRÅNVARO	15
4.2. ALLMÄN LÖNEUTVECKLING	16
4.3. PERSONALVOLYM	16
4.4. INHYRD PERSONAL	16
<b>5. MEDBORGARE</b>	<b>17</b>
5.1. TILLGÄNGLIGHET	17
5.2. TILLFÖRLITLIGHET	17
<b>6. AKTUELLT FOKUS – ÖPPNA JÄMFÖRELSER</b>	<b>18</b>
<b>7. BILAGOR</b>	<b>19</b>
7.1. RESULTATRÄKNING SLL-KONCERNEN	19
7.2. RESULTAT FÖR SAMTLIGA RESULTATENHETER I LANDSTINGSKONCERNEN	20
7.3. INVESTERING FÖR SAMTLIGA RESULTATENHETER I LANDSTINGSKONCERNEN	21
7.4. UTVECKLING FÖR SAMTLIGA RESULTATENHETER I LANDSTINGSKONCERNEN	22

## 1. Sammanfattning

---

### **Verksamhet**

- Antalet vårdtillfällen prognostiseras öka med cirka 4 600 (1,6 procent) och antalet läkarbesök med 193 800 (2,7 procent) jämfört med föregående år.
- Resandet utvecklas positivt och prognosen för antalet resande inom trafikverksamheten är 8,2 procent högre än utfall föregående år avseende WÅAB och 1,4 procent avseende SL.

### **Ekonomi**

- Resultatet per oktober redovisas till 1 906 mkr. Avvikelsen mot periodens budget är positiv med 1 154 mkr. Årets resultat bedöms uppgå till 635 mkr, vilket är 185 mkr lägre än budgeterat. Förklaringen till detta är bl a nettokostnaden för vaccinering mot den nya influensan som uppgår till 252 mkr. Vidare understiger skatteintäktsprognosen exklusive statsbidrag för vaccineringen budget med 446 mkr samtidigt som kapitalkostnaderna prognostiseras bli 598 mkr bättre än budget.
- Periodens investeringar uppgick till 4 826 mkr. Prognosen för 2009 är 6 480 mkr.
- TioHundranämnden prognostiserar ett underskott på 106 mkr varav 35 mkr finns inarbetat i detta månadsbokslut till följd av beslut i landstingsstyrelsen (LS 0904-0326). Den kvarstående, ej inarbetade, risken motsvarar i nuläget 71 mkr.
- I prognosen har följande icke budgeterade poster medräknats; utdelning från SKL 100 mkr, pensionskostnad för kombinationsanställda -98 mkr, justering till följd av sänkta premier om 131 mkr för försäkringar i AFA, avgiftsbefrielseförsäkringen och AGS-KL.
- I oktober månads utfall och prognos har bolag samt koncernfinansiering belastats med ökade pensionskostnader utifrån ny beräkning från KPA med en diskontoreringsränta om 3,5 procent. Sammanlagt belopp på utfallet är -46 mkr och prognosen -204 mkr. Upplösning av tidigare gjorda avsättningar för pensioner har gjorts med motsvarande belopp +46 mkr och +204 mkr innebärande att resultateffekten på koncernnivå SLL blir noll.

### **Medarbetare**

- Sjukfrånvaron fortsätter att minska inom koncernen. Prognos för antalet sjukdagar per anställd är 16,1 dagar att jämföra med helår 2008, 18,4 dagar.
- Antal årsarbetare per sista oktober är 1 354 färre än samma tidpunkt föregående år och minskningen hänförs främst till verksamhetsförändringar inom SLSO och programtjänster inom Karolinska.

### Medborgare

- Telefontillgängligheten (0 dagars väntetid) är fortsatt god. Av de 5 281 kontroll-samtal som ringdes i länet under oktober månad besvarades 88 procent inom godkänd tidsgräns.
- Mellan september och oktober har andelen som väntat till mottagningsbesök utöver den nationella vårdgarantin (90) minskat med fem procentenheter, från 24 till 19 procent.
- Mellan september och oktober har andelen som väntat till behandling mer än 90 dagar minskat med nio procentenheter, från 21 till 12 procent.
- SLL skulle ha fått ta del av den statliga Kömiljarden om avstämning gjorts i oktober.

## 2. Verksamhet

### 2.1. Verksamhetsförändringar

Under oktober rapporteras att enheten för teckentolkar inom SLSO avslutats i enlighet med fattade beslut. Efter genomförd upphandling kommer enbart privata företag att svara för uppdraget att utföra teckentolktjänster.

Vidare öppnade Allmänpsykiatriska mottagningen City. Den nya mottagningen ersätter Serafens allmänpsykiatriska mottagning och Östermalmsmottagningen.

### 2.2. Konsumtion av vård

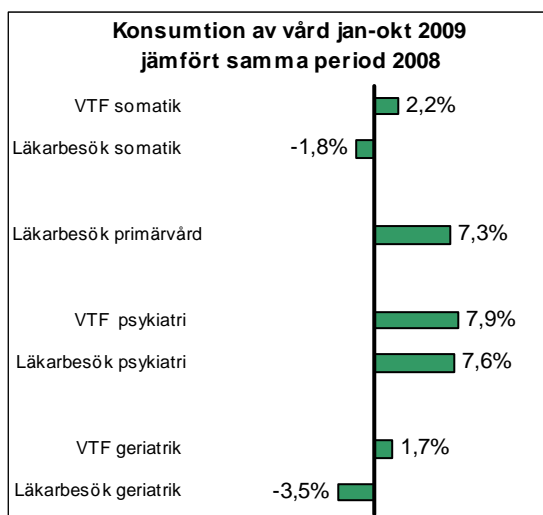
Statistiken visar total vårdkonsumtion till och med oktober månad för hela landstinget, det vill säga både Hälso- och sjukvårdsnämnden samt TioHundranämnden sammantaget.

Vård SLL	Utfall 2009 jan-okt	Utfall 2008 jan-okt	Förändr. 09/08 %	Prognos 2009	Budget 2009	Avvikelse PR/BU %	Bokslut 2008	Avvikelse PR/-08 %
<b>totalt</b>								
Vårdtillfällen	253 058	246 488	2,7	302 460	299 270	1,1	297 834	1,6
Läkarbesök	6 151 775	5 946 649	3,4	7 416 919	7 364 950	0,7	7 223 078	2,7
Övriga vårdgivarbesök	6 449 438	6 221 061	3,7	7 761 265	7 713 130	0,6	7 532 876	3,0

Det finns alltså ett problem med registreringar till följd av nya ersättningssystem inom psykiatri och primärvård.

Nedan följer statistik fördelat per vårdgren:

Antalet vårdtillfällen inom den somatiska specialistvården har sammantaget inom SLL ökat med cirka 4 400 jämfört med samma period 2008. Prognosen är en procent över årsbudget. Av de specialiteter som berörs av vårdval är utfallet för höft- och knäledsoperationer samt kataraktoperationer högre än budgeterat. Förlossningar inom vårdval ökar med en procent jämfört med samma period tidigare år. Detta är ett trenderbrott då förlossningar minskade under första halvan av året.



Antalet avslutade vårdtillfällen inom TioHundranämnden ökar med 6,4 procent. Ökningen för Norrtäljeborna har uteslutande skett vid Norrtälje sjukhus och då främst inom allmän internmedicin, kirurgi och ortopedi.

Antalet läkarbesök inom somatisk specialistvård är cirka 44 500 färre än samma period föregående år, vilket motsvarar minus 1,8 procent. Minskningen är störst för läkarbesök hänfödda till privata specialister som ersätts med nationella taxan. Sammantaget för akutsjukhusen har akut vård ökat och planerad vård har minskat jämfört med samma period 2008. Minskningen är störst gällande planerad öppenvård med en nedgång på 3,3 procent. Antal läkarbesök prognostiseras att minska jämfört med budget med 2,7 procent. Prognosen för antal besök inom ramen för riksavtal överskrider budget med 7 300 besök vilket motsvarar elva procent.

Läkarbesöken inom primärvården ökar med nära 228 300 besök. Ökningen beror delvis på eftersläpning i registreringen 2008 avseende nya mottagningar i Vårdval. Prognosen för året tyder på ett utfall som motsvarar 3,0 procent högre än budget. Antal läkarbesök inom husläkarverksamheten har ökat med 6,4 procent jämfört med samma period i fjol. Prognosen är 4 procent över budgeterad nivå. I en undersökning som SKL (Sveriges Kommuner och Landsting) har gjort visar att Stockholms län har flest antal läkarbesök per invånare under 2008 av samtliga landets landsting och regioner.

Antalet vårdtillfällen inom psykiatrin är 1 800 fler än oktober i fjol, förändringen är inte säkerställd då problem finns med registrering inom nya ersättningsystem och byte av journalsystem. Den ökande konsumtionen prognostiseras bestå under året, men i en lägre omfattning.

Antalet läkarbesök inom psykiatrin har ökat med nära 21 900. Ökningen hänförs till de vårdgivare som har avtal med beställarna. Prognosen för helåret är en ökning på 5,6 procent.

Antalet vårdtillfällen inom den geriatriska vården är ungefär på oförändrad nivå som 2008 dock har medelvårdtiden minskat något. För helåret estimeras antal vårdtillfällen inom slutenvården att öka med 2,6 procent.

Läkarbesöken inom geriatriken är få till antalet, vilket ger stora svängningar. Till och med oktober har antal läkarbesök minskat med cirka 500. Sjukvårdsnämnderna skattar en prognos jämfört med budget motsvarande minus 16,8 procent, eller 2 850 besök under året. Beroende på att en del av verksamheten under 2009 redovisas som primärvårdsrehabilitering minskar antal läkarbesök inom basgeriatrisk vård jämfört med föregående år.

### **2.2.1. Konsumtion av tandvård**

Inom ramen för den allmäntandvård som HSN köper har 2 procentenheter färre barn behandlats inom allmäntandvård jämfört med motsvarande period föregående år. Denna minskning var vid föregående månadsbokslut 3 procentenheter. Bedömningen är att målnivån om 6 000 fler besökande än föregående år kommer att uppnås. Antal remisser inom den specialiserade barntandvården är ungefär i nivå med föregående år. Väntetiderna för behandling avseende specialiserad barntandvård är cirka tre månader. Folk tandvården uppvisar också en minskning av produktionen avseende behandlade barn med cirka 0,6 procent jämfört med motsvarande period 2008. Sedan september har det dock skett en viss återhämtning vilken förväntas fortgå under hösten. Avseende antal behandlade vuxna redovisar Folk tandvården en minskning, 1,6 procent jämfört med

motsvarande period 2008. Antalet behandlade barn och vuxna inom specialisttandvården har ökat med 0,9 procent mellan åren, vilket är i nivå med septemberboks slutet. Folk-tandvården har inte justerat prognosen utan den budgeterade nivån gäller för samtliga tandvårdskategorier.

### **2.2.2. Konsumtion av ambulanssjukvård**

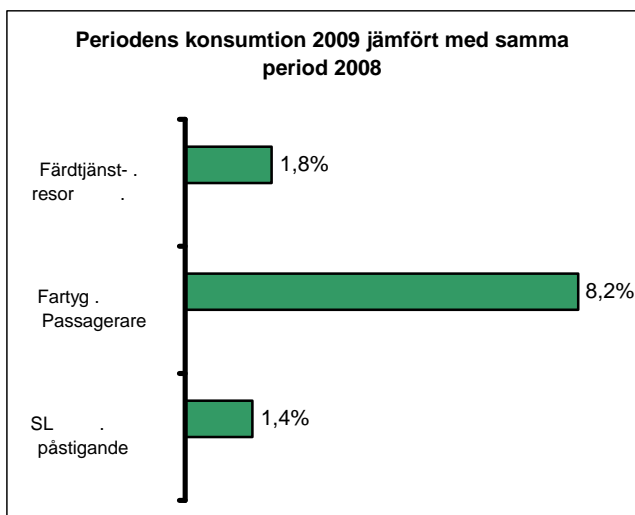
Ambulanssjukvårdens redovisade antal ambulansuppdrag under perioden uppgår till 113 295 vilket innebär en ökning med 4,5 procent jämfört med samma tidpunkt 2008. Antal av HSN köpta driftstimmar var under samma period 0,4 procent färre än under jämförbar period 2008. Antal uppdrag per driftstimme uppgick till 0,37 uppdrag, motsvarande siffra 2008 var 0,36.

Antal ambulansuppdrag för AISAB<sup>1</sup>, som utför cirka 40 procent av de ambulansuppdrag som genomförs inom SLL, har till och med september ökat sina uppdrag med 1,9 procent jämfört med samma period 2008.

### **2.2.3. Konsumtion av trafik**

Utvecklingen av antalet resande under perioden jämfört med motsvarande period föregående år framgår av diagrammet till höger.

Inom SL har det totala antalet påstigande ökat med 1,4 procent. Prognosen är högre än såväl 2008 års utfall som budget. Inom kollektivtrafik till sjöss har antalet passagerare ökat med 8,2 procent jämfört med motsvarande period föregående år. Till följd av den positiva resandeutvecklingen har prognosen reviderats och är fem procent över budget. Det totala antalet resor inom Färdtjänsten ökar med 1,8 procent jämfört med samma period 2008. Ökningen avser färdtjänstresor utförda med taxi.



### **2.3. Fastigheter och drift**

Uthyrningsgraden för de strategiska fastigheterna uppgår till 92,9 procent. Detta är en minskning jämfört med årsbokslut 2008 (93,4 procent) och med motsvarande månad föregående år (94,0 procent).

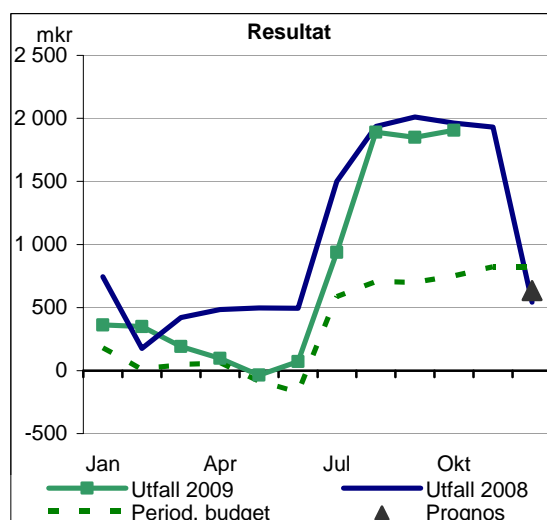
Sedan årsskiftet har den vakanta ytan ökat med 7 811 kvm. De ytmässigt största vakansförändringarna har skett på Södersjukhuset med 3 321 kvm, Bromma sjukhus med 2 476 kvm och Handens sjukhus med 1 508 kvm.

<sup>1</sup> Redovisas med en månads fördröjning

### 3. Ekonomi

#### 3.1. Resultat för perioden januari-oktober samt prognos

Periodens resultat uppgår till 1 906 mkr, vilket är 1 154 mkr över periodens budget och 56 mkr lägre än samma period föregående år. Diagrammet åskådliggör utvecklingen av det ackumulerade resultatet under året med jämförelse mot årets periodiserade budget och resultatutvecklingen under föregående år.



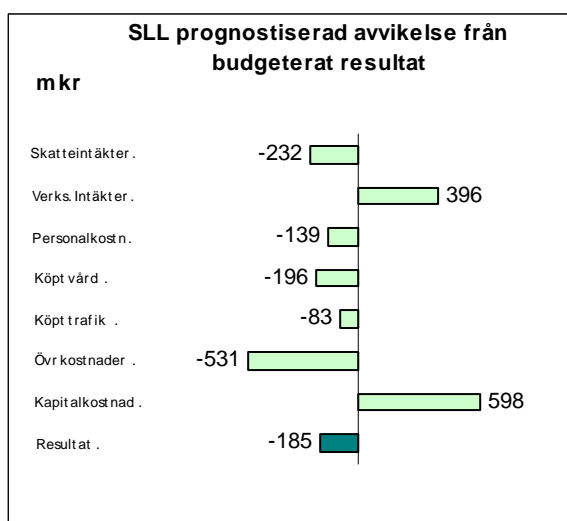
Helårsprognosen för landstingskoncernen innebär ett resultat om 635 mkr. Prognosen understiger budget för året med 185 mkr och förklaras främst av nettokostnaden för vaccinering mot den nya influensan som uppgår till 252 mkr. Vidare prognostiseras skatteintäkterna bli 232 mkr lägre än budgeterat. Skatteintäktsprognozen exklusive vaccineringsbidraget understiger budget med 446 mkr.

Resultaträkning SLL	Utfall	Utfall	Förändr.	Budget	Prognos	Utfall	Avvik
mkr	2009	2008	09/08	2009	2009	2008	PR-08
	jan-okt	jan-okt	%				%
Verksamhetens intäkter	11 834	11 017	7,4	14 334	14 731	13 500	9,1
Verksamhetens kostnader	-51 025	-48 791	4,6	-62 469	-63 417	-60 242	5,3
Avskrivningar	-2 303	-2 205	4,4	-2 872	-2 730	-2 662	2,6
<b>Verksamhetens nettokostnader</b>	<b>-41 494</b>	<b>-39 979</b>	<b>3,8</b>	<b>-51 006</b>	<b>-51 416</b>	<b>-49 404</b>	<b>4,1</b>
Därav jämförelsestörande poster	0	0		0	0	-282	
<b>Summa skatteintäkter, generella statsbidrag och utjämnning</b>	<b>44 226</b>	<b>42 816</b>	<b>3,3</b>	<b>53 303</b>	<b>53 071</b>	<b>51 209</b>	<b>3,6</b>
Finansnetto	-826	-875	-5,6	-1 476	-1 020	-1 261	-19,1
<b>Resultat</b>	<b>1 906</b>	<b>1 961</b>		<b>820</b>	<b>635</b>	<b>543</b>	

Prognostiserad avvikelse för de budgeterade verksamhetsintäkterna förklaras främst av att övriga intäkter ökar till största del med anledning av SLL:s köp av återstoden av aktierna i Tågå AB.

Bakom avvikelsen för övriga kostnader märks främst kostnader beroende på vaccinering mot den nya influensan A(H1N1) om 466 mkr samt övriga material och varor och lokalkostnader, vilket huvudsakligen förklaras av Tågå.

Personalkostnaderna prognostiseras överstiga budget med 139 mkr, varav lönekostnader 112 mkr. Tågå bidrar i prognosen med 144 mkr i personalkostnader.



Räntemarknadens utveckling mot avsevärt lägre räntor under året gör att kapitalkostnaderna utvecklas gynnsamt jämfört med budget. Det är huvudsakligen SL:s prognostiserade finansnetto som bidrar till den positiva avvikelser. Även lägre avskrivningar än budgeterat påverkar avvikelser för kapitalkostnader positivt.

### 3.2. Verksamhetens intäkter

Verksamhetens intäkter visar mellan åren en ökning på 7,4 procent eller 816 mkr. Ökningen sker inom de flesta intäktslagen och det är endast patientavgifter som minskar något mot föregående år. Bland de större relativa ökningarna märks främst statsbidrag och övriga bidrag som ökar med 21 procent eller 326 mkr samt försäljning av primärtjänster som ökar med 16 procent eller 172 mkr.

Prognosen för året visar en positiv avvikelse mot budget med 396 mkr, där främst försäljning av övriga tjänster, material och varor samt övriga intäkter bidrar till avvikelser. Här märks framför allt de intäkter som är relaterade till SL:s förvärvande av återstoden av Tågia från Veolia, ca 361 mkr (Tågias verksamhetsintäkter kommer huvudsakligen från SL, Veolia och Bombardier). Patientavgifter prognostiseras understiga budget med 3,1 procent, statsbidrag och övriga bidrag med 0,8 procent och biljettintäkter med 0,7 procent. Intäkter i övrigt prognostiseras överstiga budget.

### 3.3. SLL:s samlade skatteintäkter

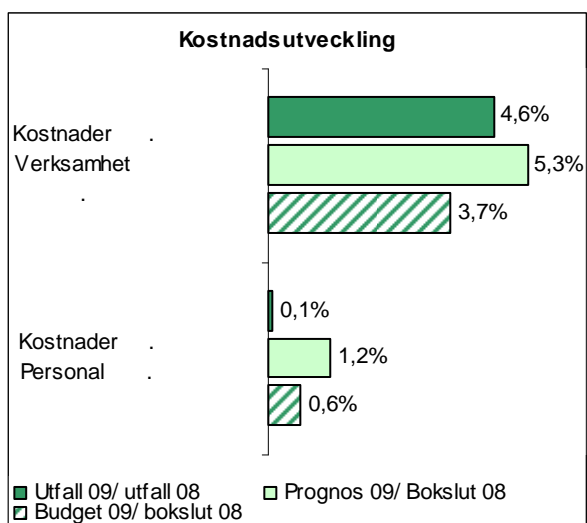
De samlade skatteintäkterna för år 2009 bedöms uppgå till 53 071 mkr vilket är oförändrat mot föregående månad. Jämfört med budget år 2009 är prognosen 232 mkr eller 0,4 procent lägre.

Samlade skatteintäkter mkr	Prognos 2009	Budget 2009	Avvikelse PR/BU %	Utfall 2008	Avvikelse PR/08 %
Skatteintäkter	49 322	50 023	-1,4	47 819	3,1
Generella statsbidrag	5 006	4 595	8,9	4 575	9,4
Utjämningsystemet	-1 257	-1 315	-4,4	-1 186	6,0
<b>Summa samlade skatteintäkter</b>	<b>53 071</b>	<b>53 303</b>	<b>-0,4</b>	<b>51 209</b>	<b>3,6</b>

### 3.4. Verksamhetens kostnader

Verksamhetens kostnader visar mellan åren en ökning med 2 234 mkr. Denna ökningstakt om 4,6 procent är högre än budgeterat för helåret.

Personalkostnaderna är i princip oförändrade mot föregående år med en ökning om 0,1 procent (rensat för Tågia minskar istället personalkostnaderna med 0,6 procent). Den största delen av personalkostnaderna utgörs av lönekostnader, vilka ökar med 2,1 procent. Pensionskostnaderna ökar med 1,9 procent medan sociala avgifter och övriga personalkostnader minskar så att totala personalkostnader uppvisar en oförändrad nivå.



Prognosen för verksamhetens kostnader för året uppgår till 63 417 mkr, vilket är 948 mkr högre än budget. Detta belopp inbegriper 466 mkr kostnader för vaccin och vaccinering

mot den nya influensan. Jämfört med år 2008 prognostiseras kostnaderna öka med 5,3 procent. Rensat för kostnader för den nya influensan samt Tågia (352 mkr) väntas kostnaderna istället öka med 3,9 procent jämfört med 2008. På samma sätt blir det rensade utfallet i oktober 3,9 procent högre mot föregående år istället för redovisade 4,6 procent.

Jämfört med budget och rensat för Tågia beräknas personalkostnaderna bli 0 procent högre varav lönekostnaderna prognostiseras bli 0,1 procent högre. Utvecklingen mot föregående år prognostiseras till en ökning med 0,6 procent för personalkostnaderna medan lönekostnaderna väntas öka med 0,8 procent. Volymkomponenten (genomsnittligt antal årsarbetare) av denna förändring blir -4,1 procent. Resten av förändringen beror på att priskomponenten (genomsnittlig lönekostnad per årsarbetare) förändras med 5,1 procent.

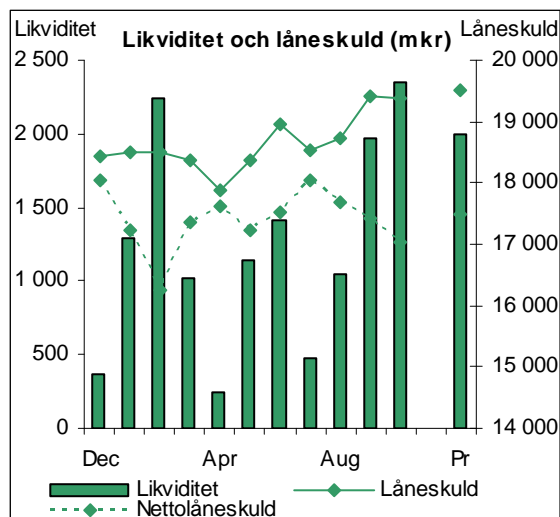
Överförd verksamhet från SLSO till privata vårdgivare innebär att personalkostnader skiftar över till köpt vård. Kostnaderna för köpt vård och köpt trafik bedöms öka med 11,5 procent respektive 7,4 procent mellan åren.

### 3.5. Likviditet

Koncernens likviditet uppgår till 2 354 mkr, vilket är 1 993 mkr högre än vid årsskiftet. De räntebärande skulderna prognostiseras uppgå till 19 500 mkr vid utgången av 2009. Den sista oktober föregående år var likviditeten 2 059 mkr. Vid utgången av året beräknas likviditeten vara 2 000 mkr.

Enligt landstingets finanspolicy ska den genomsnittliga betalningsberedskapen under månaden uppgå till minst 21 dagar. Denna var vid månadens utgång 9 109 mkr, vilket motsvarar en betalningsberedskap på 50 dagar.

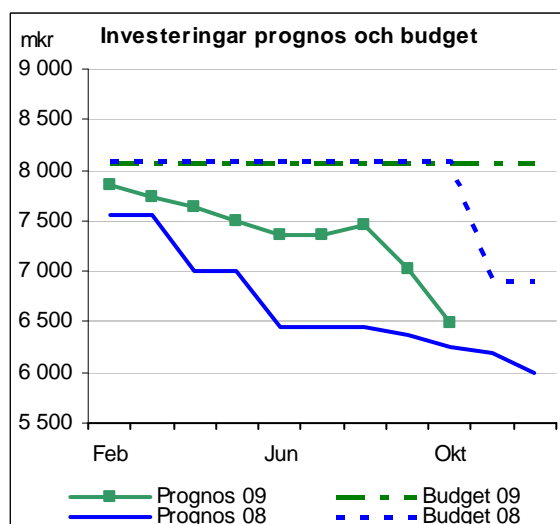
SLL hade vid utgången av perioden tecknat ränteswapavtal och räntetak (caps) om totalt 9 250 mkr för att till viss del skydda koncernens kassaflöde från räntekostnader som löper med rörlig ränta.



### 3.6. Investeringar

Periodens investeringar uppgick till 4 826 mkr eller 60 procent av den budgeterade årsvolymen på 8 069 mkr. Prognosen på 6 480 mkr innebär ett utfall som är 1 589 mkr lägre än årsbudget.

Större prognosavvikelse avser NKS som prognostiserar en investeringsvolym på 270 mkr, vilket är 784 mkr lägre än budget. De större differenserna mot budgeten avser 514 mkr för schaktning och förvärv av bostadshus. Evakueringskostnader beräknas bli cirka 130 mkr lägre än beräknat som konsekvens av det ändrade beslutet för thoraxverksamheten.



Landstingsfastigheters prognos är 460 mkr lägre än budget beroende på att ett flertal projekt har blivit förskjutna i tiden. Större differenser avseende förskjutningar redovisas för Nybyggnad för rättspsykiatri, 180 mkr lägre än budget beroende på programomarbetning, samt Nytt parkeringshus på Karolinska Universitetssjukhuset Huddinge 100 mkr lägre än budget till följd av överklagandet av bygglov.

Prognosen för SL:s trafikinvesteringar på 3 800 mkr är 458 mkr lägre än budget. Större avvikelser avser 350 mkr avseende förskjutningar i utbyggnaden av Tvärbanan Solna till följd av utdragna diskussioner kring genomförandeavtal med berörda kommuner samt utdragna detaljplaneprocesser och ytterligare 400 mkr till följd av försenade investeringar i bussdepåer och biogasbussar.

### 3.7. Försäljning av anläggningstillgångar

En fastighet (mark) har, i enlighet med beslut i Landstingsfullmäktige den 12 maj 2009, LS 0901-0096, 0097, avyttrats i juli månad med en reavinst på 40 mkr. Försäljningsintäkten avser försäljning av fastighet Blixtljuset 18 till SL med köpeskilling 65 mkr och med tillträde 1 juli, 2009. Försäljningen ger en reavinst i landstinget, dock inte i landstingskoncernen. Tidigare har två bostadsrätter sålts vilket givit en reavinst på 4 mkr.

### 3.8. Resultat per kärnverksamhet

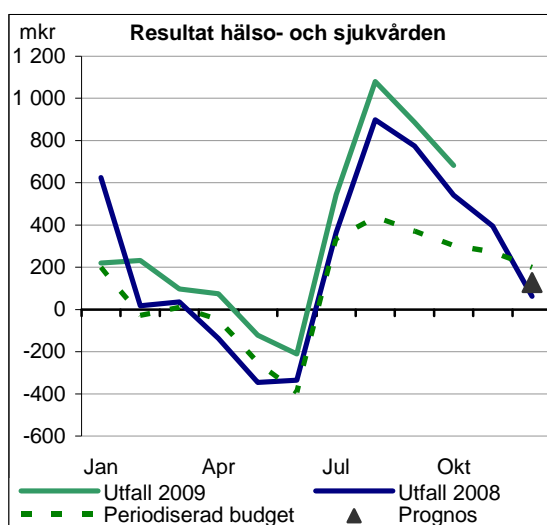
Resultat SLL mkr	Utfall 2009 jan-okt	Utfall 2008 jan-okt	Förändr. 09/08	Period. budget	Budget 2009	Prognos 2009	Avvikelse PR/BU	Utfall 2008
Hälsa- och sjukvård	683	541	142	299	199	128	-72	63
Trafik	539	714	-175	-8	55	471	416	332
Fastigheter	445	440	5	323	356	422	66	425
Övriga verksamheter	-5	17	-22	-14	-23	-48	-24	-1
Koncernfunktioner	246	271	-25	151	233	-464	-697	-260
Koncernjusteringar	-3	-22	18	0	0	127	127	-16
<b>Resultat SLL</b>	<b>1 906</b>	<b>1 961</b>	<b>-56</b>	<b>751</b>	<b>820</b>	<b>635</b>	<b>-185</b>	<b>543</b>

#### 3.8.1. Hälsa- och sjukvård

Periodens resultatutfall uppgår till 683 mkr vilket är 142 mkr högre än för motsvarande period föregående år och 384 mkr högre än resultatet enligt periodiserad budget. Den enskilt största positiva avvikelsen mot periodiserad budget uppvisas av Hälsa- och sjukvårdsnämnden (HSN) med 142 mkr.

Totala kostnader har ökat med 4,9 procent. Detta kan jämföras med budgeterad helårsökning på 3,9 procent samt prognostiserad helårsökning på 4,4 procent.

Helårsprognosen för hälsa- och sjukvården uppgår till 127 mkr, vilket är 72 mkr lägre än budgeterat resultat. Prognostiserade budgetavvikelser per resultatenhet framgår av diagram på sidan 12.



Prognosen har sänkts med 35 mkr jämfört med prognosen i månadsbokslutet per september. Detta är hänförligt till att Södersjukhuset AB, Danderyds sjukhus AB samt Södertälje sjukhus AB har sänkt sina respektive prognoser med 45 mkr, 9 mkr samt 1 mkr, medan Karolinska Universitetssjukhuset har höjt sin prognos med 20 mkr i detta månadsbokslut.

Verksamhetens intäkter prognostiseras att överstiga budget med 160 mkr motsvarande 0,3 procent medan de totala kostnaderna prognostiseras att överstiga budget med 232 mkr motsvarande 0,5 procent.

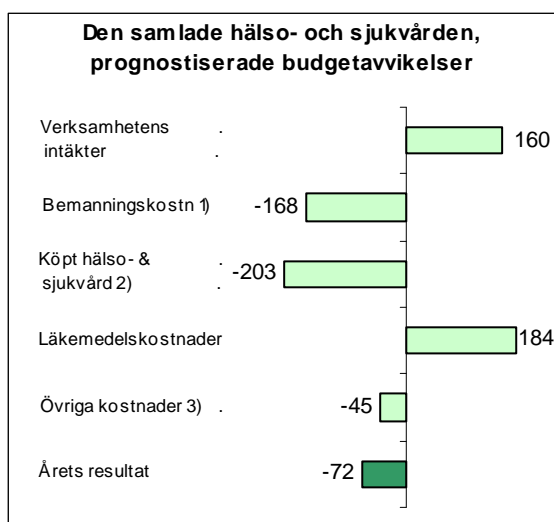
Resultaträkning Hälso- & sjukvård	Utfall	Utfall	Förändr.	Budget	Prognos	Utfall
mkr	2009	2008	09/08	2009	2009	2008
	jan-okt	jan-okt	%			
<b>Verksamhetens intäkter</b>	<b>40 103</b>	<b>38 123</b>	<b>5,2</b>	<b>47 913</b>	<b>48 073</b>	<b>45 988</b>
Personalkostnader	-16 549	-16 672	-0,7	-20 140	-20 195	-20 251
Kostnader för inhyrd personal	-157	-182	-13,5	-67	-180	-242
Köpt hälso- och sjukvård <sup>1)</sup>	-10 590	-9 382	12,9	-12 649	-12 851	-11 518
Läkemedel	-4 834	-4 677	3,3	-6 078	-5 894	-5 725
Övriga kostnader <sup>2)</sup>	-7 291	-6 669	9,3	-8 780	-8 825	-8 189
<b>Verksamhetens kostnader, avskrivningar och finansnetto</b>	<b>-39 420</b>	<b>-37 581</b>	<b>4,9</b>	<b>-47 714</b>	<b>-47 946</b>	<b>-45 926</b>
<b>Resultat</b>	<b>683</b>	<b>541</b>		<b>199</b>	<b>127</b>	<b>62</b>

<sup>1)</sup> Inklusivt tandvård, övriga primärtjänster och köpta verksamhetsanknutna tjänster

<sup>2)</sup> Inklusivt avskrivningar och finansnetto

Avvikelserna avseende verksamhetens intäkter och övriga kostnader är till viss del hänförliga till ej budgeterade intäkter och kostnader uppgående till cirka 60 mkr för Karolinska Universitetssjukhuset avseende NKS och SLL-IT. I budgetöverskridandet för övriga kostnader finns också en avvikelse hänförlig till finansnettot för Karolinska Universitetssjukhuset uppgående till cirka 112 mkr.

Bemanningskostnadsökningen är främst hänförlig till SLSO, 64 mkr, Danderyds sjukhus AB, 56 mkr, Karolinska Universitetssjukhuset, 21 mkr, samt Södersjukhuset AB, 20 mkr. Av den totala avvikelsen avseende bemanningskostnaderna är 108 mkr hänförligt till ökade pensionskostnader på grund av sänkt diskonteringsränta (Södersjukhuset AB, 55 mkr, Danderyds sjukhus AB, 47 mkr, Södertälje sjukhus AB, 5 mkr, samt AISAB 1 mkr).



<sup>1)</sup> Personalkostnader samt kostnader för inhyrd personal

<sup>2)</sup> Köpt hälso- och sjukvård, tandvård samt verksamh. anknutna tjänster

<sup>3)</sup> Inklusivt avskrivningar och finansnetto

Avvikelserna avseende köpt hälso- och sjukvård samt läkemedel är främst hänförliga till HSN, där främst kostnaderna för köp av somatisk specialistvård prognostiseras att överstiga budget medan läkemedelskostnaderna prognostiseras att understiga budget på grund av en lägre kostnadsutveckling än förväntat.

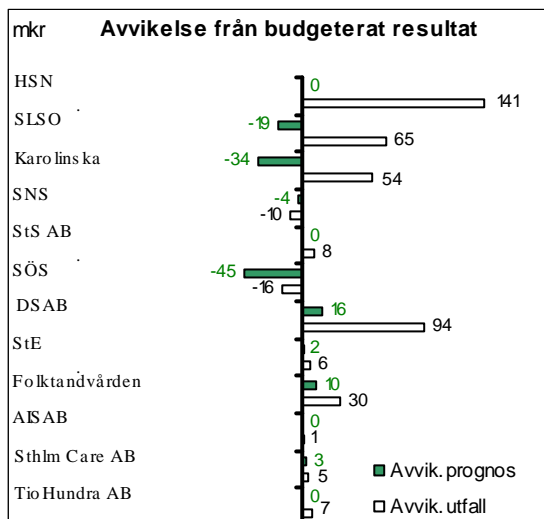
### 3.8.1.1 Beställare av vård

Hälso- och sjukvårdsnämnden redovisar för perioden januari – oktober 2009 ett resultatutfall på 232 mkr. Avvikelsen mot periodiserad budget uppgår till 142 mkr och är främst hänförlig till läkemedel och övrig sjukvård. Motsvarande period 2008 var resultatet 543 mkr.

HSN-förvaltningen beräknar resultatprognosen för 2009 till 14 mkr, vilket är i enlighet med budgeterat resultatkrav.

Större avvikelser mot budget redovisas för läkemedelsförmånen (130 mkr) och köpt somatisk specialistsjukvård (-120 mkr).

*TioHundranämnden* fattade den 25 maj beslut om en budget i balans för 2009. Enligt överenskommelse med SLL omfattar budgeten endast köp av somatisk specialistvård vid Norrtälje sjukhus (TioHundra AB) samt övriga vårdgrenar. Somatisk specialistvård av Norrtäljebor vid övriga sjukhus ska belasta landstinget centralt. Prognosen per oktober exklusive köp av somatisk specialistvård vid övriga sjukhus än Norrtälje sjukhus visar på ett resultat på -9 mkr. Landstingsverksamheternas resultat prognostiseras dock till -14 mkr (-31 mkr om utökningen av landstingsbidraget med 17 mkr enligt ärende LS 0904-0326 exkluderas) och kommunverksamheternas resultat till 5 mkr. Köp av somatisk specialistvård vid övriga sjukhus än Norrtälje sjukhus prognostiseras till -75 mkr. I prognosen för SLL-koncernen har nedjustering gjorts med 35 mkr via Koncernfinansiering i enlighet med ärende LS 0904-0326. Detta innebär vidare att TioHundranämndens prognos per oktober inte i sin helhet har beaktats i SLL-koncernens prognos och att den kvarstående, ej inarbetade, risken uppgår till 71 mkr.



### 3.8.1.2 Producenter av vård

*Stockholms läns sjukvårdsområde (SLSO)* prognostiserar ett resultat på 55 mkr, vilket är 19 mkr lägre än budget. Avvikelse mot budget förklaras främst av en förändring av semesterlöneskulden. Resultatutfallet uppgår till 149 mkr, vilket är 66 mkr högre resultat än enligt den periodiserade budgeten. Den positiva avvikelsen förklaras främst av realisationsvinster i samband med verksamhetsövergångar samt av primärvårdens bonus för 2008 som har erhållits under 2009. Korrigerat för dessa ej budgeterade engångsposter är resultatet 103 mkr, vilket är 20 mkr högre än budgeterat. Psykiatri och den landstingsdrivna primärvården i Södertälje, Salem och Nykvarn överfördes till SLSO den 1 april. Resultatet för dessa verksamheter för perioden var drygt 4 mkr. Av verksamhetsgrenarna står psykiatri för den enskilt största negativa prognosavvikelsen som härleds till effekterna av den nya ersättningsmodell som har införts under året.

*Karolinska Universitetssjukhuset (Karolinska)* har i oktober förbättrat sitt prognostiserade resultat från 0 mkr till 20 mkr, vilket är 34 mkr lägre än budgeterad nivå. Prognosjusteringen är främst hänförlig till kostnadssidan och där helt hänförlig till en förbättrad prognos avseende sociala avgifter, personalkostnader. Det kvarstående underskottet jämfört med budget är främst hänförligt till att finansnettot avviker negativt med 112 mkr mot budget varav 54 mkr avser framskjuten resultatförbättring och 58 mkr främst avser minskade ränteintäkter. Det negativa finansnettot uppvägs bland annat av ökade vårdintäkter samt minskade kostnader för läkemedel samt lägre materialkostnader. Resultatutfallet uppgår till 105 mkr, vilket är 54 mkr över förväntat resultat enligt periodiserad budget, vilket främst förklaras av ökade vårdintäkter samt lägre kostnader för läkemedel. Karolinska har en planerad helårsbesparing motsvarande 366 miljoner kronor. Till och

med oktober har 340 miljoner kronor av besparingen genomförts, vilket innebär att cirka 26 miljoner kronor i besparingar är försenade jämfört med plan men jämfört med budget har 41 miljoner kronor mer realiserats än vad som ursprungligen budgeterats. Budgeten fastställdes innan planerna var klara. Som ett led i besparingsprogrammet reducerar Karolinska antalet årsarbetare. Antal årsarbetare har under oktober minskat med 32 till 14 642 årsarbetare, vilket är helt i linje med helårsprognosen.

*Södersjukhuset AB (SÖS)* justerar i oktober ned sin prognos från 14 mkr till -31 mkr, vilket är 45 mkr lägre än budgeterat resultat. Den lägre prognosen förklaras huvudsakligen av att SÖS tagit hänsyn till en ränteförändring på pensionsskulden, vilket innebär ökade kostnader motsvarande 55 mkr men sjukhuset har samtidigt justerat ned sociala avgifter med 10 mkr. Till följd av en produktion över avtal uppskattar SÖS att de för helåret kommer att debiteras 31 mkr i form av ersättningsreduktioner avseende beställarintäkter. Resultatutfallet uppgår till -8 mkr, vilket är 16 mkr lägre än resultat enligt periodiserad budget. Den negativa avvikelsen i utfallet förklaras främst av ökade personalkostnader samt kostnader för labb och röntgentjänster samt materialkostnader.

*Danderyds Sjukhus AB (DSAB)* sänker sin prognos med 9 mkr i detta månadsbokslut från 36 mkr till 27 mkr, att jämföra med budgeterat resultat på 11 mkr. Sänkningen av prognosen beror främst på en högre avsättning avseende den nya incitamentsmodellen för personalen. Resultatutfallet uppgår till 116 mkr, vilket är 94 mkr högre än resultat enligt periodiserad budget. På grund av hög beläggningsgrad på verksamhetsområdenas vårdavdelningar har 16 nya vårdplatser öppnats under 2009. Detta beräknas rymmas inom befintlig budgetram. För att säkerställa att det budgeterade resultatet uppnås har åtgärder vidtagits på respektive verksamhetsområde motsvarande cirka 40 mkr. Därutöver har ytterligare åtgärder vidtagits på sjukhusnivå, exempelvis nedläggning av det interna bemanningscentret från och med 1 mars. Prognosen har bland annat belastats med 47 mkr avseende ökning av pensionsskulden på grund av sänkt diskonteringsränta, med 26 mkr avseende den nya incitamentsmodellen samt med 13 mkr avseende ersättningsreduktioner (produktion utöver avtal).

*TioHundra AB* prognostiserar ett nollresultat, vilket är i enlighet med budgeterat resultat. Resultatutfallet uppgår till 19 mkr, vilket är 13 mkr högre än resultat enligt periodiserad budget. Bolaget har nu undertecknade avtal med beställaren (TioHundranämnden) avseende 2009. TioHundra AB konsolideras i SLL-koncernen med 50 procent.

*Södertälje Sjukhus AB (StS)* har i oktober levererat en prognos som är i nivå med budgeterat nollresultat, vilket är 1 mkr lägre än tidigare prognos. Förändringen beror främst på ökade pensionskostnader samt lägre produktion än budgeterat. Resultatutfallet är i nivå med den periodiserade budgeten.

*Restförvaltningen, Sjukvården Salem Nykvarn Södertälje (SNS)* har lagt ned sin verksamhet per den sista september i enlighet med fullmäktiges beslut. Restförvaltningen har levererat ett resultat på 1 mkr vilket är 4 mkr lägre än budgeterat resultat på 5 mkr.

*S:t Eriks Ögonsjukhus AB* prognostiserar ett resultat på 3 mkr vilket är 2 mkr högre än budgeterat resultat, huvudsakligen på grund av lägre kostnader för verksamhetsknutna tjänster. Resultatutfallet på 6 mkr avviker positivt mot periodiserad budget med 5 mkr. Detta förklaras främst av lägre kostnader i enlighet med förklaring ovan.

*Folktandvården Stockholms län AB (FTV)* prognostiserar ett resultat på 30 mkr, vilket är 10 mkr högre än budgeterad nivå. Resultatutfallet har sedan september förbättrats med ytterligare 12 mkr och uppgår i oktober till 56 mkr, vilket är 30 mkr högre än resultat enligt periodiserad budget. Den positiva avvikelsen förklaras främst av att FTV erhållit

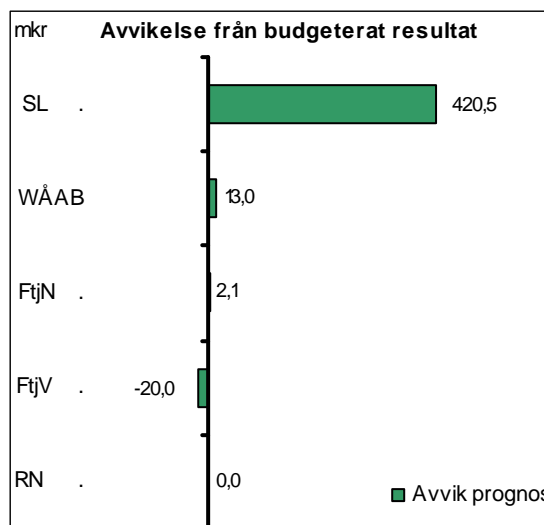
högre vuxenintäkter från Försäkringskassan till följd av det nya ersättningssystem som införts i samband med den nya tandvårdsreformen.

*Ambulanssjukvården i Storstockholm AB (AISAB)* prognos på 1 mkr är oförändrad och överensstämmer med budgeterat resultat. Det ackumulerade resultatet är drygt 1 mkr vilket är cirka 1 mkr högre än resultatet enligt periodiserad budget.

*Stockholm Care AB* prognostiserar ett resultat på 7 mkr, vilket är 3 mkr högre än budgeterat resultat på 4 mkr. Resultatutfallet uppgår till 8 mkr vilket är 5 mkr högre än resultatet enligt periodiserad budget.

### 3.8.2. Trafik

Trafikverksamhetens resultatprognos är 20 mkr högre än föregående månads prognos och är 416 mkr högre än budget. Det prognostiserade resultatet för SL är 420 mkr högre än budget, vilket sammanhänger med förbättrat finansnetto i samband med sänkta marknadsräntor. WÅAB prognostiserar resultatet som är 13 mkr högre än budget.



*AB Storstockholms Lokaltrafik (SL)* resultat är 520 mkr högre än periodiserad budget. Större avvikelser avser 362 mkr lägre räntekostnader samt 103 mkr lägre kostnader för drift och underhåll. Prognosen på 475 mkr är en förbättring med 15 mkr jämfört med föregående månads prognos. I prognosen har beaktats kostnader på cirka 25-30 mkr hänförliga till avvecklingen av Tågia, SL HR-Service och samt SL Kundtjänst. Vidare ingår i prognosen effekter av fakturering avseende slutförda underhållsentreprenader som erfarenhetsmässigt utfaller under de sista månaderna.

*Waxholms Ångfartygs AB (WÅAB)* resultat är 17 mkr högre än periodiserad budget. Avvikelsen avser högre biljettintäkter, intäkter från försäljning av material och varor samt lägre personalkostnader. Prognosen på 13 mkr innebär en förbättring med 5 mkr jämfört med föregående prognos. Prognosen innebär ett utfall som är 13 mkr över budget.

*Färdtjänstverksamhetens (FtjV)* prognos redovisar ett underskott om 20 mkr, främst till följd av ökade kostnader. Även periodens utfall är 8 mkr lägre än periodiserad budget.

*Färdtjänstnämndens (FtjN)* resultat är 12 mkr högre än periodiserad budget. Resultatet innehåller även utfall från Färdtjänstverksamhetens första halvår som från och med den första juli övergick till en annan organisatorisk tillhörighet. Färdtjänstnämnden levererar denna månad en prognos som är 2 mkr högre än budgeterat, vilket är 1 mkr lägre än föregående prognos.

### 3.8.3. Fastigheter

*Landstingsfastigheters* resultatutfall uppgår till 428 mkr. Motsvarande period föregående år uppgick resultatet till 456 mkr, men inkluderade då en realisationsvinst om 96 mkr. Prognostiserat resultat om 413 mkr är 62 mkr högre än budget. Det högre prognostiserade resultatet beror i allt väsentligt på ökade hyresintäkter med 49 mkr som en följd av nya avtal samt indexuppräknning, lägre finansiella kostnader med 91 mkr beroende på ett

allmänt lägre ränteläge samt lägre lånebehov då vissa investeringar förskjutits något i tiden.

*Locums* prognos uppgår till 8 mkr vilket är en avvikelse mot budget med 3 mkr, en förändring med 2 mkr jämfört med september. Avvikelsen består av såväl lägre kostnader som högre intäkter än budget.

### **3.8.4. Koncernfinansiering**

*Koncernfinansiering* prognostiserar ett resultat som understiger budget med 719 mkr. Förklaringen till den negativa avvikelsen är att de samlade skatteintäkterna exklusive statsbidrag för vaccinering mot den nya influensan beräknas bli 446 mkr lägre än budgeterat samt att nettoeffekten av vaccineringen blir en kostnad om 252 mkr. Kostnader för vaccinering mot den nya influensan om 466 mkr har inarbetats i prognosen, samtidigt med statsbidraget om 214 mkr.

Från och med den 1 juli är redovisningsmetoden för pensioner gällande Karolinska Universitetssjukhuset förändrad i enlighet med beslut i Landstingsfullmäktige LS 0901-0012. Förändringen påverkar både intäkter och kostnader men är resultatneutral mot budget.

Den av Finansinspektionen beslutade sänkningen av diskonteringsräntan för pensionsberäkningar som påverkar bolagen men inte förvaltningsorganisationen, har i månadsboks slutet för oktober räknats in i prognosen med 29 mkr men inte i utfallet, merparten avser den del av SL:s pensioner före 1992 som koncernfinansiering svarar för.

### **3.8.5. NKS**

*Nya Karolinska Solna-förvaltningen (NKS)* prognostiserar ett resultat som är 29 mkr lägre än budgeterat resultat. Förklaringen till det lägre resultatet är ändrade rutiner för redovisning avseende vad som ska resultatföras respektive aktiveras i projektet. Prognosavvikelsen avser främst konsulttjänster för projektets räkning avseende verksamhetsinnehåll, evakueringshyror samt flyttkostnader. Det ackumulerade resultatet i oktober är 27 mkr lägre än periodiserad budget vilket är helt hänförligt till projektet, resultatet för förvaltningen är i nivå med budget.

### **3.8.6. Övriga verksamheter**

*Landstingsstyrelsens förvaltning* prognostiserar ett resultat som överstiger budget med 51 mkr. Förklaringen till avvikelsen är främst lägre kostnader för konsulter, personal samt arbetsmarknadspolitiska program än budgeterat.

*Övriga verksamheter* prognostiserar ett resultat i stort i enlighet med budget. Kortfattad information per resultatenhet finns i tabell 7.2 och 7.4.

## **4. Medarbetare**

---

### **4.1. Sjukfrånvaro**

Prognosen för helåret 2009, för medarbetarnas sjukfrånvaro inom koncernen, ligger fortfarande lägre än helårsutfallet 2008. För perioden januari-oktober 2009 uppgår sjukfrånvaron till 13,5 dagar per anställd. Detta är en minskning med 1,9 dagar, jämfört med samma period föregående år. Prognosen för helåret är 16,1 dagar vilket innebär en sänk-

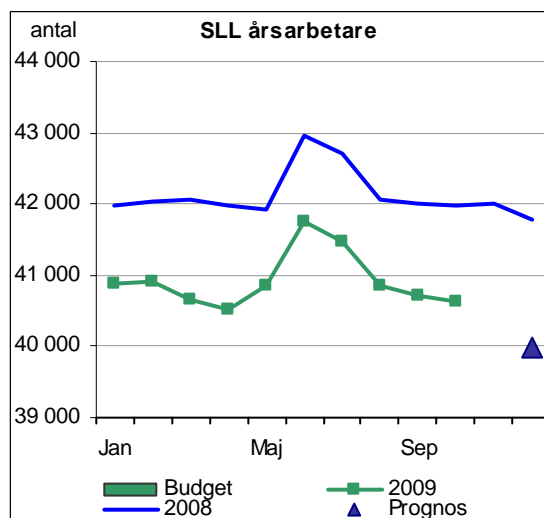
ning från föregående årsskifte med 2,3 dagar. Inriktningsmål för SLL är att sjukfrånvaron ska minska till högst 18 dagar per person och år 2009.

#### 4.2. Allmän löneutveckling

Medellönen inom koncernen är 29 806 kr/mån. Detta motsvarar en medellöneutveckling på 5,9 procent för både kvinnor och män jämfört med samma period 2008.

#### 4.3. Personalvolym

Antal årsarbetare för oktober månad har minskat med 1 354 eller 3,2 procent jämfört med oktober månad 2008. Antalet uppgår i oktober till 40 624 och prognosen till 39 980 vilket är i paritet med årsbudget. Gör man en jämförelse av antal årsarbetare i snitt under året, vilket bättre återspeglar det ekonomiska utfallet är minskningen 1 252, vilket motsvarar 3,0 procent. Under perioden januari till oktober motsvarar antalet årsarbetare i snitt 40 920.



Förändringen jämfört med oktober 2008 tillskrivs till stor del de organisationsförändringar och omställningsåtgärder som utförts inom SLSO, som i oktober redovisar 753 färre årsarbetare jämfört med samma tidpunkt 2008, då inkluderas den flytt som har skett av verksamheten från SNS till SLSO med 470 årsarbetare. Karolinska har i samband med programarbete minskat med 704 årsarbetare jämfört med samma tidpunkt 2008. Jämfört med snitt över året är minskningen något mindre, 368 stycken vilket motsvarar 2,4 procent. SL har i enlighet med landstingsfullmäktigebeslut förvärvat Tägja AB, vilket medför att antal årsarbetare har ökat med cirka 460 från och med maj. Prognosen för SL är dock oförändrad då SL räknar med att sälja bolaget innan årets slut.

\*) 2009 och 2008 års siffror inkluderar 50 procent av TioHundra AB

Den yrkesgrupp som står för den största förändringen är de stora vårdkategorierna; sjuksköterskor, undersköterskor, vårdare och vårdbiträden, som sammantaget minskar med 1 234, motsvarande minus 5,5 procent jämfört med oktober 2008.

#### 4.4. Inhyrd personal

Kostnaderna för inhyrd personal har totalt sett minskat med 13,4 procent under perioden jämfört med samma period 2008 och uppgår till 164 mkr. En ökning har dock skett inom några verksamheter där SLSO står för den största delen och har även den största andelen inhyrd personal, 113 mkr. Inhyrd personal anlitas också i relativt stor omfattning av bland annat Karolinska, som under perioden har anlitat inhyrd personal till en kostnad av 17 mkr, dock i betydligt lägre omfattning än samma period 2008, 34 mkr. Den största inhyrda yrkesgruppen är läkare följt av sjuksköterskor.

## 5. Medborgare

### 5.1. Tillgänglighet

Telefontillgängligheten (0 dagars väntetid) är fortsatt god. Av de 5 281 kontrollsamtal som ringdes i länet under oktober månad besvarades 88 procent inom godkänd tidsgräns.

Mellan september och oktober har andelen som väntat till mottagningsbesök utöver den nationella vårdgarantin (90) minskat med fem procentenheter, från 24 till 19 procent.

Mellan september och oktober har andelen som väntat till behandling mer än 90 dagar minskat med nio procentenheter, från 21 till 12 procent.

#### Kömiljarden

Den statliga så kallade Kömiljarden ställer krav på att minst 80 procent av patienterna ska ha fått vård inom den nationellt stipulerade vårdgarantitiden på 90 dagar. Den sista november är avstämningstidpunkt och landstingen mäts hur väl de lever upp till kraven för att få ta del av Kömiljarden.

Rapporteringsgraden för behandlingar och mottagningar per oktober är inom den gräns som krävs för att ta del av Kömiljarden.

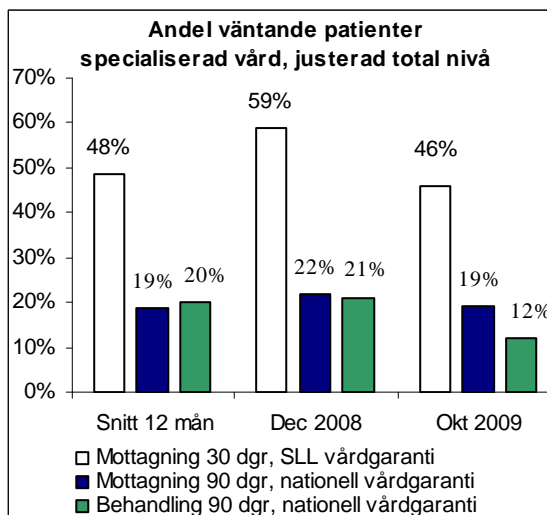
SLL uppfyller även kravet att färre än 20 procent av patienterna får vänta mer än 90 dagar för att komma på ett mottagningsbesök respektive få behandling. SLL skulle ha fått ta del av den statliga Kömiljarden om avstämning gjorts i oktober.

### 5.2. Tillförlitlighet

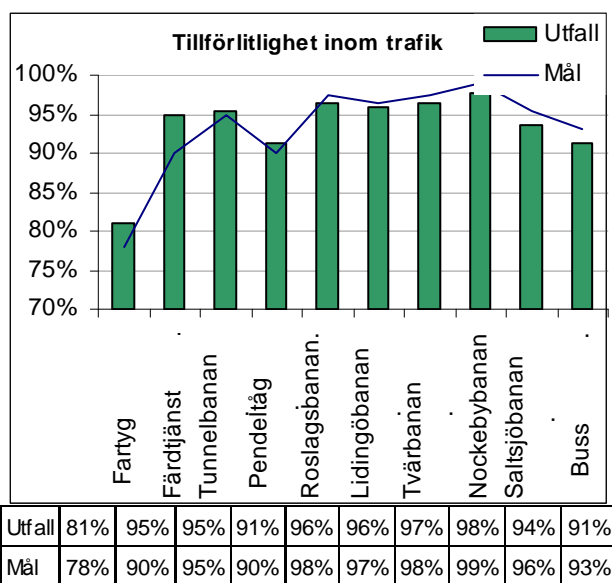
Punktligheten i tunnelbane- och pendeltägs- trafikerna har hittills i år varit högre än motsvarande period 2008, dessutom överträffas målet för 2009 för de båda trafikslagen. Punktlighetsresultat för lokalbanorna visar en försämring jämfört med föregående år, främst till följd av olyckshändelser. Busstrafiken redovisar i stort sett oförändrat utfall jämfört med föregående år men när inte upp till målen 2009.

Mätningar av tidshållningen för WÅAB visar att tillförlitligheten var 81 procent och prognosen har satts till 82 procent.

Tillförlitligheten är god även för Färdtjänsten, till exempel är tidspassning vid taxiresa 95 procent, vilket är över måltalet på 90 procent.



Källa: HSN, är justerad för avsaknad av rapportering från vårdgivare  
 Snitt 12 mån är genomsnittligt värde de senaste 12 månaderna



## **6. Aktuellt fokus – Öppna jämförelser**

---

### **Stockholms läns landsting i årets öppna jämförelser**

Socialstyrelsen och Sveriges Kommuner och Landsting redovisar årligen i Rapportserien "Öppna jämförelser" jämförelser mellan landsting av hälso- och sjukvårdens kvalitet och effektivitet.

### **Många förbättrade resultat jämfört med förra året**

Årets rapport är den fjärde och visar ett antal förbättrade resultat för Stockholms läns landsting. Sammanlagt har Stockholms läns landsting 115 förbättrade resultat och 29 försämrade resultat jämfört med 2008.

På områden som viruskontroll vid HIV ligger Stockholms läns landsting i topp sett till riksgenomsnittet. Ett annat område är influensavaccinering mot den årliga influensan för invånare över 65 år där ett mångårigt aktivt arbete lett till att landstinget ligger tio procent över riksgenomsnittet.

Ett område där förbättringar märks på många punkter är tillgänglighet till vården. En ökad andel av befolkningen i länet tycker jämfört med förra mätningen att de haft tillgång till den sjukvård de anser sig behöva och även fått den hjälp de förväntat sig vid besök på vårdcentral och sjukhus. Även väntetider för besök vid vårdcentraler och läkarbesök inom både primärvård och specialiserad vård visar förbättrade resultat jämfört med förra årets mätning.

### **Långsiktiga satsningar ger resultat**

När det gäller förekomst av antibiotikabehandling ligger Stockholms läns landsting högst i landet för detta mått. De ansträngningar som gjorts av både Strama (Strategigrupper för rationell antibiotikaanvändning och minskad antibiotikaresistens) och läkemedelskommittéerna för att minska användningen har bidragit till att en minskning ändå noteras för det senaste året. En tydligt positiv effekt av arbetet är att användningen av urinvägsantibiotika har minskat markant på senare år.

När det gäller vårdrelaterade infektioner syns en påtaglig förbättring jämfört med föregående mätning. Men även den nuvarande nivån är fortfarande hög och har en betydande förbättringspotential.

Den kompletta rapporten "Öppna jämförelser av hälso- och sjukvårdens kvalitet och effektivitet - jämförelser mellan landsting 2009" kan beställas eller laddas ner från antingen Sveriges Kommuner och Landsting eller Socialstyrelsen.

## 7. Bilagor

### 7.1. Resultaträkning SLL-koncernen

SLL KONCERNEN	Utfall	Utfall	Förändring	Bidrag	Prognos	Prognos	Diff progn	Budget
	2009	2008	2009/2008	till förändr	2009	2009	f månad	2009
mkr	okt	okt	%		okt	sep		dec
Patientavgifter sjuk- och tandvård	938	964	-2,7	-0,2	1 146	1 142	4	1 182
Biljettintäkter	4 474	4 350	2,8	1,1	5 424	5 436	- 12	5 461
Sålda primärtjänster	1 242	1 070	16,1	1,7	1 492	1 487	5	1 447
Hysesintäkter, försäljning övriga tjänster, material, varor	2 722	2 513	8,3	1,9	3 531	3 495	36	3 251
Statsbidrag och övriga bidrag	1 865	1 539	21,2	3,3	2 248	2 240	8	2 265
Övriga intäkter	594	582	2,0	0,1	890	869	21	728
<b>S:a verksamhetens intäkter</b>	<b>11 834</b>	<b>11 017</b>	<b>7,4</b>	<b>7,4</b>	<b>14 731</b>	<b>14 669</b>	<b>62</b>	<b>14 334</b>
Personalkostnader	-18 636	-18 619	0,1	0,1	-22 846	-22 853	7	-22 707
Köpt hälso- och sjukvård samt verksamhetsanknutna tjänster	-10 552	-9 355	12,8	2,6	-12 826	-12 784	- 42	-12 631
Köpt trafik	-7 882	-7 262	8,5	1,3	-9 634	-9 603	- 31	-9 551
Läkemedel	-4 835	-4 678	3,4	0,3	-5 890	-5 893	3	-6 070
Övriga material och varor	-2 946	-2 805	5,0	0,3	-4 003	-4 053	50	-3 802
Lämnade bidrag	-985	-918	7,3	0,1	-1 239	-1 241	2	-1 186
Lokal och fastighetskostnader, hyra av anläggningstillgångar	-1 770	-1 765	0,3	0,0	-2 285	-2 286	1	-2 178
Övriga kostnader	-3 419	-3 390	0,9	0,1	-4 694	-4 611	- 83	-4 343
<b>S:a verksamhetens kostnader</b>	<b>-51 025</b>	<b>-48 791</b>	<b>4,6</b>	<b>4,7</b>	<b>-63 417</b>	<b>-63 324</b>	<b>- 93</b>	<b>-62 469</b>
Avskrivningar	-2 303	-2 205	4,4	0,2	-2 730	-2 766	36	-2 872
<b>S:a verksamhetens kostnader inkl avskrivningar</b>	<b>-53 328</b>	<b>-50 997</b>	<b>4,6</b>	<b>4,7</b>	<b>-66 147</b>	<b>-66 089</b>	<b>- 57</b>	<b>-65 341</b>
<b>VERKSAMHETENS RÖRELSERESULTAT</b>	<b>-41 494</b>	<b>-39 979</b>	<b>3,8</b>	<b>3,9</b>	<b>-51 416</b>	<b>-51 421</b>	<b>5</b>	<b>-51 006</b>
Skatteintäkter	41 102	39 975	2,8	2,6	49 322	49 322	0	50 023
Generella statsbidrag	4 172	3 828	9,0	0,8	5 006	5 006	0	4 595
Utjämningsystemet	-1 048	-988	6,0	0,0	-1 257	-1 257	0	-1 315
<b>S:a skatteintäkter, generella statsbidrag och utjämning</b>	<b>44 226</b>	<b>42 816</b>	<b>3,3</b>	<b>3,3</b>	<b>53 071</b>	<b>53 071</b>	<b>0</b>	<b>53 303</b>
Finansiella intäkter	150	68	119,6	-21,7	154	135	19	100
Finansiella kostnader	-975	-943	3,4	0,0	-1 174	-1 236	63	-1 576
<b>Finansnetto</b>	<b>-826</b>	<b>-875</b>	<b>-5,6</b>	<b>0,0</b>	<b>-1 020</b>	<b>-1 102</b>	<b>82</b>	<b>-1 476</b>
<b>RESULTAT EFTER FINANSNETTO</b>	<b>1 906</b>	<b>1 961</b>	<b>-2,8</b>	<b>-5,2</b>	<b>635</b>	<b>549</b>	<b>87</b>	<b>820</b>

## 7.2. Resultat för samtliga resultatenheter i landstingskoncernen

	Resultat	Resultat	Period	Prognos	Prognos	Resultat	Budget	Avvikelse
	2009	2008	Budget	helår	helår	helår	helår	prognos-
	jan-okt	jan-okt	jan-okt	okt	sep	2008	2009	budget
<b>Vård</b>								
HSN	231,6	542,8	90,1	14,4	14,4	219,0	14,4	0,0
Stockholms läns sjukvårdsområde	148,6	137,4	83,2	55,0	55,0	47,7	74,0	-19,0
Karolinska universitetssjukhuset	105,3	-213,2	51,2	20,0	0,0	-250,5	54,1	-34,1
Sjukv Salem, Nykvarn, Södertälje, restförvaltning	0,5	-20,0	11,0	0,5	0,6	-17,8	4,9	-4,4
Södertälje sjukhus AB	8,1	0,0	0,0	0,0	1,4	0,0	0,0	0,0
Södersjukhuset AB	-8,1	13,3	8,2	-30,7	14,2	3,7	14,2	-44,9
Danderyds Sjukhus AB	115,7	33,7	21,8	27,0	36,0	28,9	11,3	15,7
S:t Eriks Ögonsjukhus AB	6,5	14,3	0,9	3,0	3,0	4,5	1,4	1,6
<i>Akutsjukhusen totalt</i>	<i>228,0</i>	<i>-172,0</i>	<i>93,1</i>	<i>19,8</i>	<i>55,2</i>	<i>-231,1</i>	<i>85,9</i>	<i>-66,1</i>
Folktandvården Stockholms län AB	55,8	33,1	26,0	30,0	30,0	27,4	20,0	10,0
Ambulanssjukvården i Storstockholm AB	1,4	-1,4	0,5	0,7	0,7	0,0	0,7	0,0
Stockholm Care AB	8,3	-2,1	3,4	7,1	7,1	-0,8	4,1	3,0
Koncernjusteringar <sup>1)</sup>	0,0	-0,4	0,0	0,5	0,5	0,0	0,0	0,5
<i>Subtotal</i>	<i>673,6</i>	<i>537,5</i>	<i>296,4</i>	<i>127,5</i>	<i>162,9</i>	<i>62,2</i>	<i>199,1</i>	<i>-71,6</i>
TioHundra AB	9,5	3,9	2,8	0,0	0,0	1,1	0,0	0,0
<b>Totalt vård</b>	<b>683,2</b>	<b>541,4</b>	<b>299,1</b>	<b>127,5</b>	<b>162,9</b>	<b>63,4</b>	<b>199,1</b>	<b>-71,6</b>
<b>Trafik</b>								
AB Storstockholms Lokaltrafik	498,9	667,2	-21,4	475,1	460,0	282,5	54,6	420,5
Waxholms Ångfartygs AB	23,5	-3,1	6,7	13,1	8,1	7,4	0,1	13,0
Färdtjänstnämnden	12,5	43,8	0,8	2,5	2,5	40,4	0,4	2,1
Färdtjänstverksamheten	-8,3	0,0	0,0	-20,0	-20,0	0,0	0,0	-20,0
Regionplanenämnden	12,2	5,6	6,0	0,2	0,2	0,0	0,2	0,0
<b>Totalt trafiken</b>	<b>538,9</b>	<b>713,6</b>	<b>-7,9</b>	<b>470,9</b>	<b>450,8</b>	<b>330,3</b>	<b>55,3</b>	<b>415,6</b>
<b>Fastigheter</b>								
Locum AB	17,5	-16,2	2,9	8,1	6,1	-35,5	5,2	2,9
Landstingsfastigheter Stockholm	427,6	456,1	319,8	413,5	413,5	460,9	350,8	62,6
<b>Totalt fastigheter</b>	<b>445,1</b>	<b>439,9</b>	<b>322,7</b>	<b>421,6</b>	<b>419,6</b>	<b>425,3</b>	<b>356,1</b>	<b>65,5</b>
<b>Övriga</b>								
Kulturnämnden	4,1	6,4	0,0	-0,4	0,2	0,6	0,2	-0,6
Landstingsrevisorerna	6,6	6,1	5,5	0,5	0,0	0,9	0,0	0,5
Patientnämnden	1,2	0,7	0,9	0,1	0,1	0,6	0,1	0,0
MedicARRIER AB	7,6	9,3	0,0	5,8	4,0	4,8	0,3	5,5
Landstingshuset Stockholm AB	-23,9	-5,1	-20,0	-53,7	-24,0	-7,6	-24,0	-29,7
<b>Totalt övriga</b>	<b>-4,5</b>	<b>17,4</b>	<b>-13,6</b>	<b>-47,8</b>	<b>-19,7</b>	<b>-0,7</b>	<b>-23,4</b>	<b>-24,4</b>
<b>Finansiering</b>								
Skadekontot	2,2	-0,9	4,9	0,0	0,0	-0,2	0,0	0,0
AB Stockholms läns landstings Internfinans	3,0	3,9	3,0	2,9	2,8	4,5	3,0	-0,1
<b>Totalt finansiering</b>	<b>5,2</b>	<b>3,0</b>	<b>7,9</b>	<b>2,9</b>	<b>2,8</b>	<b>4,3</b>	<b>3,0</b>	<b>-0,1</b>
<b>Koncernfunktioner</b>								
Koncernfinansiering	153,7	170,1	133,4	-488,9	-463,9	-176,9	230,1	-719,0
LSF inkl Gymnasier	110,7	109,0	5,7	50,0	40,0	56,6	-0,7	50,7
NKS	-23,2	-11,3	3,9	-28,1	-28,1	-143,7	0,9	-29,0
<b>Totalt koncernfunktioner</b>	<b>241,2</b>	<b>267,9</b>	<b>143,0</b>	<b>-467,0</b>	<b>-452,0</b>	<b>-264,1</b>	<b>230,3</b>	<b>-697,3</b>
Koncernjusteringar <sup>1)</sup>	-3,5	-21,9		127,3	-15,5	-15,1	0,0	127,3
<b>S:a resultat före disp o skatt</b>	<b>1 905,6</b>	<b>1 961,1</b>	<b>751,2</b>	<b>635,5</b>	<b>548,9</b>	<b>543,4</b>	<b>820,4</b>	<b>-185,0</b>

1) I koncernjusteringar ligger en upplösning av reserv på pensioner i utfallet oktober med +46 mkr och i prognos för oktober med + 204 mkr för att möta gjorda justeringar hos enheterna avseende ny pensionsberäkning från KPA.

### 7.3. Investering för samtliga resultatenheter i landstingskoncernen

	Investering 2009 jan-okt	Investering 2008 jan-okt	Prognos helår 2009	Bokslut helår 2008	Budget helår 2009	Avvikelse budget- prognos
<b>Vård</b>						
HSN	1,1	0,0	1,5	12,5	0,0	-1,5
Stockholms läns sjukvårdsområde	52,2	42,9	62,5	69,4	87,0	24,5
Karolinska universitetssjukhuset	229,9	222,9	392,0	371,0	305,0	-87,0
Södertälje Sjukhus AB	7,8	13,5	15,0	25,5	28,0	13,0
Södersjukhuset AB	47,1	67,0	80,0	94,3	166,0	86,0
Danderyds Sjukhus AB	36,1	58,0	58,1	80,0	87,0	28,9
S:t Eriks Ögonsjukhus AB	4,3	8,3	9,0	10,8	9,0	0,0
Folk tandvården Stockholms län AB	35,9	64,3	63,0	76,2	68,0	5,0
Ambulanssjukvården i Storstockholm AB	3,2	5,5	6,5	7,1	6,5	0,0
Stockholm Care AB	0,0	0,0	0,0	0,0	0,0	0,0
<b>Totalt vård</b>	<b>417,7</b>	<b>482,4</b>	<b>687,6</b>	<b>746,7</b>	<b>756,5</b>	<b>68,9</b>
<b>Trafik</b>						
AB Storstockholms Lokaltrafik	3 017,5	2 889,3	3 800,0	3 533,5	4 258,0	458,0
Waxholms Ångfartygs AB	43,7	33,5	110,6	30,2	116,4	5,8
Färdtjänstnämnden	0,0	0,2	0,5	0,4	0,5	0,0
Färdtjänstverksamheten	0,0	0,0	0,0	0,0	0,0	0,0
Regionplanenämnden	0,0	0,2	0,6	0,6	0,6	0,0
<b>Totalt trafiken</b>	<b>3 061,2</b>	<b>2 923,3</b>	<b>3 911,7</b>	<b>3 564,7</b>	<b>4 375,5</b>	<b>463,8</b>
<b>Fastigheter</b>						
Locum AB	0,9	0,6	1,6	0,7	2,0	0,4
Landstingsfastigheter Stockholm	848,6	886,8	1 250,0	1 152,1	1 710,0	460,0
<b>Totalt fastigheter</b>	<b>849,5</b>	<b>887,4</b>	<b>1 251,6</b>	<b>1 152,8</b>	<b>1 712,0</b>	<b>460,4</b>
<b>Övriga</b>						
Kulturnämnden	0,6	0,1	0,6	0,2	0,1	-0,5
Landstingsrevisorerna	0,1	0,1	0,3	0,2	0,3	0,0
Patientnämnden	0,0	0,0	0,0	0,0	0,0	0,0
MedicARRIER AB	1,1	1,7	3,0	2,2	3,0	0,0
Landstingshuset Stockholm AB	0,0	0,0	0,0	0,0	0,0	0,0
<b>Totalt övriga</b>	<b>1,8</b>	<b>1,9</b>	<b>3,9</b>	<b>2,6</b>	<b>3,4</b>	<b>-0,5</b>
<b>Finansiering</b>						
Skadekontot	0,0	0,0	0,0	0,0	0,0	0,0
AB Stockholms läns landstings Internfinans	0,0	0,0	0,1	0,0	0,0	-0,1
<b>Totalt finansiering</b>	<b>0,0</b>	<b>0,0</b>	<b>0,1</b>	<b>0,0</b>	<b>0,0</b>	<b>-0,1</b>
<b>Koncernfunktioner</b>						
Koncernfinansiering	276,8	97,5	276,8	396,6	240,1	-36,7
LSF inkl Gymnasier	39,8	34,3	78,5	49,9	78,0	-0,5
NKS	179,0	21,9	269,5	74,2	1 053,0	783,5
<b>Totalt koncernfunktioner</b>	<b>495,6</b>	<b>153,7</b>	<b>624,8</b>	<b>520,7</b>	<b>1 371,1</b>	<b>746,3</b>
<b>Just beräknad investeringsvolym</b>						
		-		-	-150,0	-
<b>S:a investeringsutgifter</b>	<b>4 825,8</b>	<b>4 448,6</b>	<b>6 479,6</b>	<b>5 987,6</b>	<b>8 068,5</b>	<b>1 588,9</b>

### 7.4. Utveckling för samtliga resultatenheter i landstingskoncernen

SLL VERKSAMHETER	Prognostiserad produktion jämfört budget	Prognostiserat resultat mkr jämfört budget	Prognostiserat antal årsarbetare jämfört budget
HSN	+	0	15
Stockholms läns sjukvårdsområde	+	-19	300
Karolinska universitetssjukhuset	-	-34,1	253
Sjukv. Salem, Nukvarn, Södertälje, restf.		-4,4	0
Södertälje Sjukhus AB	-	0	1016
Södersjukhuset AB	+	-44,9	52
Danderyds Sjukhus AB	+	15,7	-65
S:t Eriks Ögonsjukhus AB	+	1,6	8
Folk tandvården Stockholms län AB	=	10	0
Ambulanssjukvården i Storstockholm AB	=	0	0
Stockholm Care AB		3	0
TioHundra AB ( 50 procent)		0	-20
<b>Totalt vård</b>		<b>-72,1</b>	<b>1559</b>
<b>Trafik</b>			
AB Storstockholms lokaltrafik	+	420,5	79
Waxholms Ångfartygs AB	+	13	0
Färdtjänstnämnden		2,1	30
Färdtjänstverksamheten	-	-20	
Regionplanenämnden		0	0
<b>Totalt trafiken</b>		<b>415,6</b>	<b>109</b>
<b>Fastigheter</b>			
Locum AB		2,9	-3
Landstingsfastigheter Stockholm		62,6	-
<b>Totalt fastigheter</b>		<b>65,5</b>	<b>-3</b>
<b>Övriga</b>			
Kulturnämnden		-0,6	3
Landstingsrevisorerna		0,5	0
Patientnämnden	=	0	0
Medicarrier AB		5,5	3
<b>Totalt övriga</b>		<b>5,4</b>	<b>6</b>
<b>Finansiering</b>			
AB Stockholms läns landstings Internfinans		-0,1	-1
<b>Totalt Finansiering</b>		<b>-0,1</b>	<b>-1</b>
<b>Koncernfunktioner</b>			
Koncernfinansiering		-719	-