

LANDSTINGSTYRELSENS FÖRVALTNING

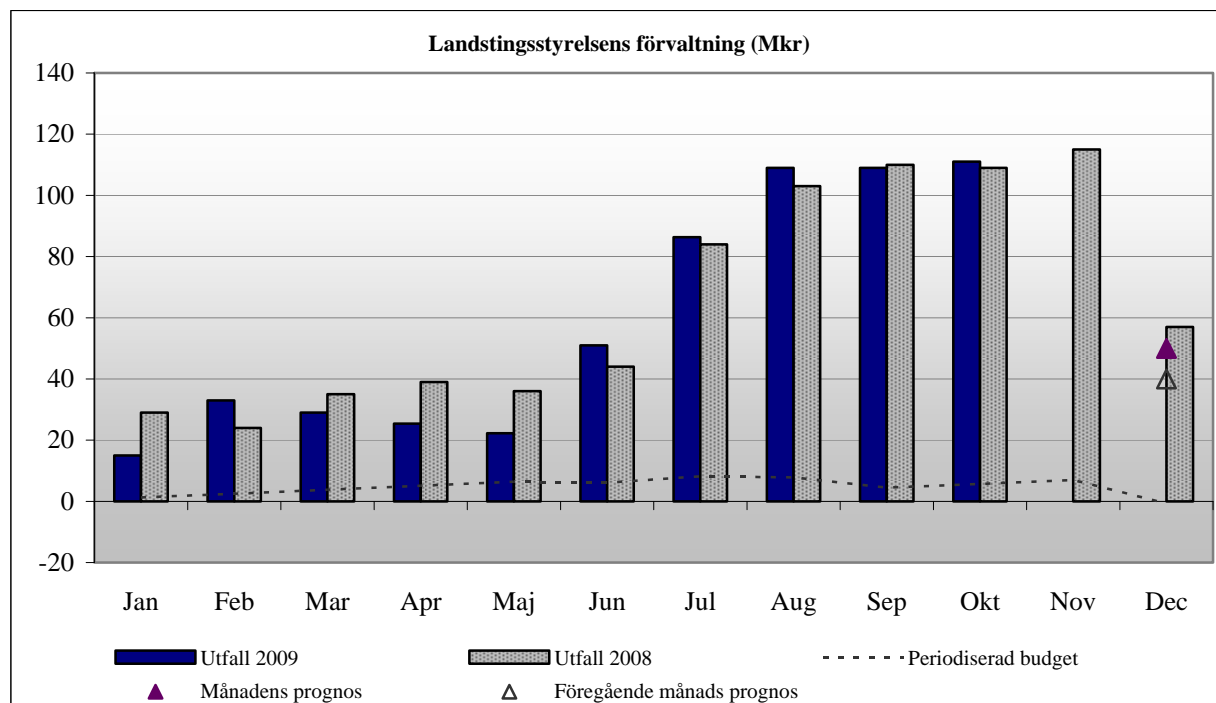
MÅNADSBOKSLUT Oktober

2009

INNEHÅLLSFÖRTECKNING

1	SAMMANFATTNING AV MÅNADSBOKSLUT	2
2	UPPFÖLJNING AV HUVUDMÅL	3
3	VERKSAMHETENS OMFATTNING OCH INNEHÅLL.....	3
3.1	MÅNGFALD OCH ÖVRIGA VERKSAMHETSFÖRÄNDRINGAR.....	5
4	VERKSAMHETENS EKONOMISKA RESULTAT	5
4.1	MÅNADENS RESULTAT OCH PROGNOSES.....	6
4.2	INTÄKTER	6
4.3	KOSTNADER.....	6
4.3.1	<i>Personal</i>	<i>7</i>
4.3.2	<i>Övriga kostnadslag.....</i>	<i>9</i>
4.4	RESULTAT OCH PROGNOSES PER FUNKTIONSOmrÅDE	9
4.5	INVESTERINGAR.....	10
4.6	ANALYS OCH EVENTUELLA RISKFAKTORER	11
4.6.1	<i>Fördjupad analys för oktober månad bokslut</i>	<i>11</i>
5	LEDNINGENS ÅTGÄRDER.....	11
6	LANDSTINGETS FINANSPOLICY.....	11
7	STYRELSEBEHANDLING	11

1 Sammanfattning av månadsbokslut



Resultatet t o m oktober visar på ett överskott med 111 mkr. Motsvarande period 2008 var utfallet 109 mkr. Överskottet återfinns främst inom SLL Personal, SLL Utveckling och styrning, Koncernövergripande uppdrag, Vård-IT utvecklingsprojekt samt SLL Produktionssamordning. Kostnaderna för konsulter, personalkostnader, landstingsstyrelsens anslag för oförutsedda utgifter samt arbetsmarknadspolitiska program har blivit lägre än beräknat.

Mot bakgrund av ovan prognostiseras ett positivt resultat på 50 mkr. Till skillnad från tidigare år har LSF i år ett negativt resultatkrav på -0,7 mkr i budget. Detta beror på att av de medel som har överförts till HSN i samband med bildandet av KFA är, i LSF: s budget, 4 mkr ofinansierade. Därutöver har förvaltningen ett krav på sig att generera ett överskott på 3,3 mkr med anledning av att de sociala kostnaderna minskat med 1 %.

För 2008 blev resultatet 57 mkr.

Under 2009 har hittills utbetalats ca 128 mkr av totalt 136 mkr, i bidrag/medlemsavgifter till bl a Skärgårdsstiftelsen, SKL, Södertörns högskola, Mälardalstrafik m fl.

För Landstingsstyrelsens anslag för oförutsedda utgifter finns ca 20 mkr budgeterade, hittills under året har 0,5 mkr förbrukats.

Landstinget bedriver forskning, utveckling och utbildning kopplat till alla sina verksamhetsområden. Inom hälso- och sjukvården är FoUU-arbetet en integrerad del av hälso- och sjukvården. Tillsammans med ansvaret att driva en väl fungerande hälso- och sjukvård har landstinget också ansvar för att vården ständigt utvecklas och förbättras. Därför satsas stora ekonomiska resurser på forskning, utveckling och utbildning (FoUU). Under 2009

satsar landstinget och staten tillsammans cirka 1,27 miljarder kronor på forskning, utveckling och utbildning inom hälso- och sjukvården. Ungefär 40 % av pengarna investeras i utbildning och 60 % i forskning och utveckling. 1,27 miljarder kronor på helår motsvarar ca 1 058 miljoner kr för perioden januari-oktober. Från och med 2009 har den gemensamma forskningsstrategiska kommittén på Karolinska Universitetssjukhuset övertagit ansvaret för utfördelning av basersättning/aktivitetsstöd samt projektansökningsverksamheten.

2 Uppföljning av huvudmål

SLL huvudmål	Dimension/parameter	Utfall 0910	Prognos 2009	Mål 2009	Bokslut 2008
Ekonomi i balans					
		110,7	50,0	-0,7	56,6

3 Verksamhetens omfattning och innehåll

Landstingsstyrelsens förvaltning, LSF, ger administrativt stöd till landstingsfullmäktige och dess presidium samt landstingsstyrelsen med dess utskott och beredningar. Inom LSF finns koncernövergripande funktioner för SLL: Ekonomi/Finans, IT, Juridik/Upphandling, Kommunikation, Miljö och Personal samlade. I förvaltningens uppdrag ingår att administrera utbetalning av forskning, utveckling och utbildningsmedel till hälso- och sjukvården samt bidragsgivning till handikapporganisationer och diverse stiftelser.

Landstingsstyrelsens förvaltning består av nio funktionsområden. I det Administrativa funktionsområdet finns de verksamheter som i första hand arbetar med LSF: s interna frågor. Övriga funktionsområden arbetar med koncernövergripande frågor.

Inom SLL IT har konsultföretaget McKinsey genomlyst och tagit fram underlag som stöd för det fortsatta arbetet med IT-utveckling och konsolidering. Under hösten intensifieras de interna projekt som drivs inom ramen för GEMIT i syfte att konsolidera teknik och verksamheter. Likaså pågår ett arbete med att ta fram en tjänstekatalog, som är grunden för SLL IT:s utbud av tjänster till sina kunder.

Inom LSF Administration har Landstingsarkivet (inkl Biobanken) uppdaterat arkivreglemente och delegationsordning. Avdelningens arkivarier har fått en utbildning i Patientdatalagen och den nya offentlighets- och sekretesslagen. Landstingsarkivet har initierat och påbörjat samverkan med Region Skåne angående e-arkiv. Avtal har tecknats med ett antal SLL-förvaltningar och bolag angående nyttjande av SLL e-arkiv. Avdelningen har beslutat om en ny generell bevarande- och gallringsplan för vårdhandlingar. Arbetet gällande beståndsregister till e-arkivet har startat.

Kansliavdelningen ansvarar för två fullmäktigeuppdrag som antogs i budget 2009, dels att ta fram ett nytt handikappolitiskt program, dels att utreda bidragen till länets handikapporganisationer. När det gäller ett nytt handikappolitiskt program finns ett tjänstemannaförslag klart och är utsänt på remiss till SLL: s förvaltningar. Kansliavdelningen

har tillsammans med ett konsultföretag upprättat ett avropsavtal för fortsatta förvaltnings- och utvecklingsåtgärder av det nya diariet/dokumenthanteringssystemet. Härigenom får Kansliavdelningen en högre grad av tillgänglighetsgaranti, som i huvudsak skall utnyttjas för att bli utvecklade ärendeprocesserna inom LSF och HSN-f och implementera dessa i diariesystemet. Avtalet ersätter tidigare avtal och innebär jämfört med detta inte några högre kostnader. En förstudie har igångsatts inför ett projekt som syftar till att ersätta HSN: s avtalsdatabas med en modul i diarie- och dokumenteringssystemet EDIT. Tillsammans med andra landsting har kansliavdelningen deltagit i ett gemensamt arbete med att utveckla en effektiv nämndadministration. Arbetet är nu slutfört och avrapporterat till den nationella kanslichefsgruppen.

LSF service har påbörjat och kommer under året att fortsätta med en genomgång av säkerheten inklusive brandskydd inom förvaltningen.

I samband med olika aktiviteter inom ramen för Sveriges ordförandeskap i EU andra halvåret 2009 ansvarar Regionala enheten för kris- och katastrofberedskap, REK, för planering av sjukvårdsberedskapen. Ett nytt radiokommunikationsverktyg för effektiv ledning, Rakel, skall enligt ett regeringsbeslut införas i Sverige och i maj fattade landstingsfullmäktige beslut om att Rakel skall införas i SLL.

Koncernsäkerhetsavdelningen deltar i en samordnad upphandling av teknisk säkerhet och den tekniska säkerhetens utveckling inom SLL. Man deltar även i en utredning om säkerhetsfunktionerna inom SLL.

En ny HR-chef har rekryterats och tillträdde befattningen den 1 september. Under hösten kommer avdelningen att ta fram och kvalitetssäkra HR processer.

Upphandlingsavdelningen har installerat en databas för inköpsstatistik. Databasen kommer att kopplas till ett rapport- och analysverktyg som kommer att generera inköpsrelaterade rapporter och statistik till sjukhusen och SLSO.

En ny organisation för funktionsområdet SLL Kommunikation trädde i kraft den 1 september.

Inom funktionsområdet Produktionssamordning har avdelningen för övergripande vårdfrågor, ÖV, startat en certifierad patientsäkerhetsutbildning. ÖV har även från SLL-IT övertagit ett IT-projekt värt ca 21 mkr.

Avdelningen för stöd till kunskapsstyrning har samarbetat med ett konsultföretag för en större satsning kring områdena: trycksår, undernäring och fallprevention. En kampanj som uppmärksammar dessa områden pågår.

Inom SLL Produktionssamordning (PS) har STRAMA-enheten, som organisatoriskt tillhör Smittskyddsenheten inlett sitt arbete.

Inom Smittskyddsenheten har verksamheten prioriterats om med anledning av den pågående pandemin.

Enheten för vårdhygien har under året tecknat ett antal avtal med olika vårdproducenter om tillhandahållande av vårdhygieniska tjänster. Applikationen för NYSA, ett verksamhetsstöd för Vårdhygien, som möjliggör epidemiologisk övervakning av resistenta bakterier (MRSA, VRE och ESBL), har tagits i drift och utvecklingsarbetet fortsätter.

Inom Avdelningen för Vårdinformatik har beslut fattats om införande av nationella klassifikationer, Kostnad per Patient, KPP inom SLL. En handlingsplan tas fram i samarbete med HSN-f. Även KPP inom Primärvården och Geriatriken har påbörjats.

Inom Läkemedelscentrum har flera viktiga avtal slutits kring distributionskanalen Janusfönster, som är en kommunikationsbärare för bl.a. kunskapsdatabaser. Avtal om detta har ingåtts med Region Skåne, Västra Götalandsregionen, Landstinget i Blekinge samt Landstinget i Dalarna.

Genom SAS konsolideringsprojektet har särskilda satsningar gjorts på läkemedelsstatistiken. För att förbättra tillgänglighet, användarvänlighet och ge ett bättre stöd till Specialläkemedelsprojektet, fortbildningen, HSN-f och vårdgivare när det gäller uppföljning av läkemedelsanvändningen har en ny läkemedelsstatistikwebb utvecklats och är under introduktion.

För funktionsområdet Utveckling och Styrning, US, har utsetts en ny direktör som tillträdde den 1 september.

3.1 Mångfald och övriga verksamhetsförändringar

Enligt fullmäktiges beslut övergick Säbyholms naturbruksgymnasium fr.o.m. den 1 juli till annan huvudman, ABF Sollentuna.

Enheten för Sexualitet och hälsa (Lafa) och Järva mansmottagning överfördes den 1 september till HSN- förvaltningen.

4 Verksamhetens ekonomiska resultat

	Ack utfall 0910	Ack utfall 0810	Förändr %	Ack budget tom 0910	Avvik % ack utfall per budg	Prognos 2009	Budget 2009	Avvik %	Bokslut 2008
Resultaträkning (Mkr)									
Landstingsbidrag	2 060	2 181	-6%	2 060	0%	2 437	2 437	0%	2 582
Övriga intäkter	792	497	59%	757	5%	921	937	-2%	674
Verksamhetens intäkter	2 852	2 678	6%	2 817	1%	3 358	3 374	0%	3 256
Personalkostnader	-493	-459	7%	-538	-8%	-618	-647	-4%	-597
Lämnade bidrag	-1 267	-1 270	0%	-1 262	0%	-1 477	-1 487	-1%	-1 492
IT-tjänster	-258	-238	8%	-283	-9%	-330	-340	-3%	-313
Övriga kostnader	-664	-605	10%	-675	-2%	-816	-836	-2%	-800
Verksamhetens kostnader	-2 682	-2 572	4%	-2 758	-3%	-3 241	-3 310	-2%	-3 202
Avskrivningar	-61	-8	663%	-61	0%	-74	-74	0%	-10
Finansnetto	2	11	-82%	8	-75%	7	9	-22%	13
Resultat	111	109		6		50	-1		57

4.1 Månadens resultat och prognos

Månadens utfall visar på ett överskott med 111 mkr och en prognos med ett överskott på 50 mkr.

Utfallet t o m oktober överstiger den periodiserade budgeten med 105 mkr. Överskottet beror på lägre personalkostnader, mindre utnyttjande av konsultmedel, lägrekostnader för IT-tjänster samt senarelagda kostnader för arbetsmarknadspolitiska program.

Periodens resultat på 111 mkr är högt i förhållande till helårsprognosen på 50 mkr och detta kan bland annat förklaras av att kostnaderna för feriearbetare, medicinska rådgivare, arbetsmarknadspolitiska program samt konsulter upparbetas senare än beräknat.

4.2 Intäkter

Periodens intäkt är 2 852 mkr att jämföra med den periodiserade budgeten på 2 817 mkr. Avvikelsen med 35 mkr förklaras bland annat av att erhållna bidrag för uppdragsutbildningar, informationskampanj kring landstingets miljöarbete. Därutöver har förvaltningen erhållit ökade statsbidrag för den 6%-iga momskompensationen samt ökade intäkter för läkemedel, vilka dock motsvaras av ökade externa kostnader.

Intäktsavvikelse mot budget (Mkr)		Utfall avvikelse mot periodbudget	Prognos avvikelse mot budget	Beslut av LF/LS/HSN (Ja/Nej)	Beslut av LF/LS/HSN (Belopp)
3460	Utbildningen	-14			
3630	6 %-g momskompensation	6			
3875	Högre FoU-medel än beräknat, uppdragsutbildning	17			
3890	Övrigt bl a informationskampanj miljö	5		Ja	5
3990	Läkemedel	19			
	Ej analyserad restpost	2			
Summa avvikelse för verksamhetens intäkter		35	0		5

Verksamhetens intäkter har ökat med 174 mkr jämfört med motsvarande period förra året, vilket bland annat förklaras av att IT-verksamheterna vid Karolinska Universitetssjukhuset och Danderyds sjukhus fr.o.m. årsskiftet sammanslogs till SLL-IT inom LSF.

Prognosen för 2009 förväntas bli lägre än budget eftersom en skola inom gymnasieutbildningen övergått till annan huvudman.

4.3 Kostnader

Verksamhetens kostnader t o m oktober är 2 682 mkr, vilket är 76 mkr lägre än budgeten för motsvarande period. Detta förklaras främst av att lägre personalkostnader och kostnader för konsulter.

En närmare förklaring till de större avvikelserna mot periodiserad budget framgår av följande tabell.

		Utfall avvikelse mot periodbudget	Prognos avvikelse mot budget	Beslut av LF/ LS/ HSN (Ja/Nej)	Beslut av LF/ LS/ HSN (Belopp)
Kostnadsavvikelse mot budget (Mkr)					
4010-4690	Personalkostnader inkl utbildningen	46			
5170	Merskostnad 6% moms	-6			
5690	Läkemedel	-19			
7590	Diverse övriga tjänster inkl utbildningen	44			
	Ej analyserad restpost	11			
Summa avvikelse för verksamhetens kostnader		76	0		-

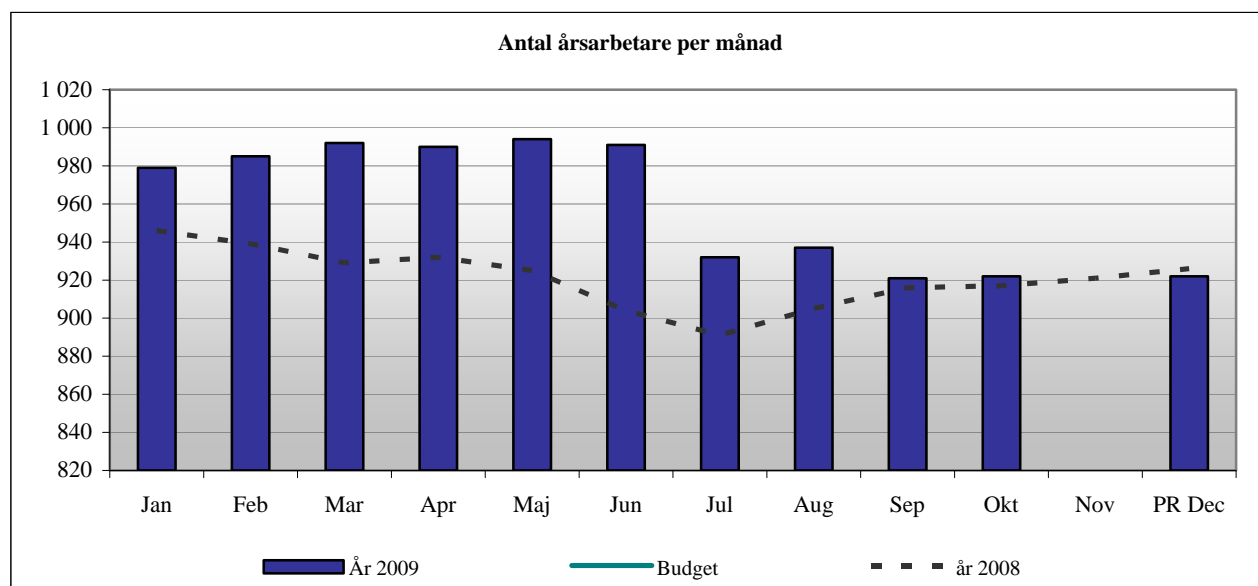
Verksamhetens kostnader t o m oktober är 2 682 mkr 110 mkr högre jämfört med motsvarande period föregående år, vilket främst förklaras av att IT-avdelningarna vid LSF, Karolinska universitetssjukhuset och Danderyds sjukhus fr.o.m. årsskiftet sammanslogs till SLL-IT. Prognosen för 2009 förväntas bli lägre än budget då en skola inom gymnasieutbildningen övergått till annan huvudman.

4.3.1 Personal

	Ack utfall 0910	Ack utfall 0810	Förändr %	Periodens budget 0910	Avvik budg/utf %	Prognos 2009	Budget 2009	Avvik budg/prog %
Bemanningskostnader (Mkr)								
Summa personalkostnader	-493,0	-459,3	7%	-538,0	-8%	-618,0	-647,0	-4%
<i>varav förändring sem.skuld</i>	1,6	5,7	-72%	-0,3	-633%	0,0	-0,4	-100%
<i>varav lönekostnad</i>	-335,6	-300,8	12%	-358,0	-6%	-408,5	-430,0	-5%
<i>varav pensionskostnad</i>	-0,6	-0,6	-8%	0,0		-0,6	0,0	
Inhyrd personal	-3,5	-4,3	-19%	-0,8	338%	-3,5	-0,9	289%
<i>varav övrig personal</i>								
Summa bemanningskostnad	-496,5	-463,6	7%	-538,8	-8%	-621,5	-647,9	-4%
	Ack utfall 0910	Ack utfall 0810	Förändr %			Prognos 2009	Budget 2009	budg/prog %
Sjukfrånvaromått								
Snitt antal sjukdgr per anställd	9,6	8,7	11%					

Periodens bemanningskostnader uppgår till 497 mkr, vilket är 43 mkr lägre jämfört med periodens budget. Detta beror bl a på att omställningsreserven till viss del har upplösts samt ej tillsatta tjänster. Bemanningskostnaderna är 33 mkr högre jämfört med samma period 2008. Ökningen är främst hänförlig till sammanslagningen av IT-verksamheterna vid Karolinska Universitetssjukhuset samt Danderyds sjukhus till SLL-IT inom LSF. Samtidigt har det fr o m. 2009 skett en minskning av personalkostnaderna då Centrum för folkhälsa har överförs till Karolinska Institutet samt att PO-pålägget är 2,15 % lägre jämfört med 2008.

Kostnaderna för inhyrd personal är ca 3 mkr högre jämfört med periodens budget men ca 1 mkr lägre jämfört med motsvarande period föregående år.



Jämfört med föregående månad har antalet årsarbetare ökat med en.

Av följande tabeller framgår förändringen uttryckt i årsarbetare inom LSF: s olika funktionsområden.

Antal årsarbetare (åab)	Ack utfall 0910	Ack utfall 0810	Förändr %	Prognos 2009	Budget 2009	Bokslut 2008
Totalt antal årsarbetare	922	918	0,4%	922	975	926
Administration	154	140	10,0%			
Koncernledning	2	11	-81,8%			
Politisk organisation	68	64	6,3%			
SLL Produktionssamordning	157	138	13,8%			
SLL Ekonomi/Finans	13	15	-13,3%			
SLL IT	331	67	394,0%			
SLL Juridik/upphandling	53	50	6,0%			
SLL Kommunikation	26	28	-7,1%			
SLL Miljö	10	9	11,1%			
SLL Personal	32	36	-11,1%			
SLL Utveckling o styrning	16	25	-36,0%			
Övrigt/CFE		223				
Övrigt/Gymn utb	60	112	-46,4%			

De största förändringarna jämfört med 2008 beror bl a på att under föregående år redovisades Europafrågor, Nya Karolinska sjukhuset, NKS, och koncernledningens direktörer under Koncernledningen. Fr om maj 2008 blev NKS en egen förvaltning och fr om 2009 tillhör Internationella kontoret funktionsområdet Utveckling och Styrning medan direktörerna bokförs på resp. funktionsområde. I början av 2009 bildades SLL-IT, vilken är en sammanslagning av IT-verksamheterna inom Danderyds sjukhus, Karolinska Universitetssjukhuset och LSF. Inom Utveckling och Styrning ingår fr om 2008 verksamheten vid LAFA och Järva mansmottagning, vilka tidigare tillhörde Centrum för Folkhälsa, som from 2009 ingår i Karolinska folkakademin inom Karolinska Institutet. Från och med den 1 juli fick Säbyholms naturbruksgymnasium en ny ägare och fr o m 1 september har LAFA och Järva mansmottagning överförs till HSN-förvaltning.

Antal årsarbetare	Ack utfall 0910	Ack utfall 0810	Förändring
Totalt antal årsarbetare	922	918	4
<i>Varav överföring personal ifrån K och DS till SLL IT</i>	255		
<i>Varav överföring personal från CFF till KI</i>	-205		
<i>Varav överföring personal ifrån LSF Ek till Aditro</i>	-5		
<i>Varav överföring av Säbyholm gymn skola till ABF</i>	-53		
<i>Varav överföring av LAFA och Järva till HSN-f</i>	-17		
<i>Delsumma organisatorisk förändring</i>	-25		
<i>Övrigt</i>	29		
Summa förändring	4		

Antalet årsarbetare har netto ökat med 4 jämfört med motsvarande period förra året. Som framgår av sammanställningen har antalet årsarbetare som en följd av organisatoriska förändringar minskat med 25 samtidigt som det även skett en utökning med 29. För ökningen svarar i första hand skapandet av SLL-IT.

4.3.2 Övriga kostnadslag

Kostnaderna för IT-tjänster, programvaror, licenser m.m. är ca 52 mkr högre 2009 jämfört med motsvarande period 2008. Detta förklaras av sammanslagningen av IT-avdelningarna, vid tidigare nämnda sjukhus, med SLL-IT inom LSF.

Kostnaderna för smittskyddsläkemedel har ökat med drygt 30 mkr, vilka dock täcks av ökade intäkter.

4.4 Resultat och prognos per funktionsområde

Budgetavvikelse (Mkr)	Utfall tom 0910	Periodiserad budget tom 0910	Avvik mot periodiserad budget 0910	Prognos 0910
Funktionsområde				
Administration (inkl Gymnasieutb)	1,7	0,0	1,7	-0,6
SLL Ekonomi/Finans	3,9	0,0	3,9	2,0
SLL Kommunikation	5,1	0,0	5,1	1,0
SLL Juridik/Upphandling	1,5	0,0	1,5	1,5
SLL Personal	32,6	6,3	26,3	15,5
SLL Miljö	4,3	0,0	4,3	2,5
SLL IT	7,8	0,0	7,8	-6,0
-Vård IT utvecklingsprojekt	13,0	0,0	13,0	7,0
SLL Utveckling och styrning	16,3	0,0	16,3	6,0
SLL Produktionssamordning	8,7	0,0	8,7	4,4
Övrigt CFF	-0,3	0,0	-0,3	0,0
Politiska kostnader	0,9	0,0	0,9	0,0
Koncernövergripande uppdrag inkl ledning	15,2	-0,6	15,8	14,0
Ej verksamhetsspecifikt				2,7
S:A RESULTAT	110,7	5,7	105,0	50,0

SLL Personals positiva resultat förklaras främst av lägre kostnader för arbetsmarknadspolitiska program. En annan faktor som påverkar resultatet positivt är att under året har en del av föregående års omställningsreserv på totalt 30 mkr återförts. Dessa poster bidrar till den positiva årsprognosen.

SLL Miljö:s överskott förklaras av att projektmedlen inte har förbrukats som planerat.

SLL IT redovisar ett resultat på ca 8 mkr Detta beror främst på ej tillsatta tjänster samt engångsintäkter m a a omförhandlade avtal. Trots det beräknas verksamheten i år gå med ett underskott på minus 6 mkr, vilket beror på lägre intäkter än budgeterat samtidigt som kostnaderna för konsolidering och omstrukturering beräknas bli högre än beräknat. Avsatta medel för utvecklingsprojektet Vård-IT har förbrukats mindre än beräknat, för perioden redovisas ett överskott med 13 mkr. För året beräknas ett överskott med 7 mkr.

SLL Utveckling och Styrning redovisar ett överskott, vilket i huvudsak beror på att Utvecklingskansliet har haft lägre konsultkostnader än beräknat. Produktionsägare har ännu inte tillsatt alla tjänster, vilket bidrar till det positiva resultatet.

Överskottet för SLL Produktionssamordning beror bl a på att arvoderingar till medicinska rådgivare är lägre än planerat och uppstår i slutet av året. Därutöver är personalkostnaderna lägre än budgeterat bland annat p g a ej tillsatta tjänster och längre ledigheter.

SLL Kommunikations positiva resultat förklaras främst av lägre konsultkostnader än beräknat. Avdelningen har fr.o.m. 1 september en ny organisation. Omorganisationen har under en period inneburit en viss inbromsning av verksamhetens kostnader.

Administrationns överskott för perioden förklaras främst av lägre övriga driftkostnader än vad som budgeterats, detta uppvägs av att ränteintäkterna blivit lägre. För året beräknas ett underskott med 0,5 mkr, vilket främst förklaras av lägre ränteintäkter.

Berga naturbruksgymnasium redovisar ett överskott med ca 0,6 mkr.

Koncernövergripande uppdrag inkl lednings överskott förklaras av att landstingsstyrelsens anslag för oförutsedda utgifter hittills i år bara till viss del har ianspråktagits. Den positiva årsprognosen beror på att förvaltningen tror att det positiva resultatet kommer att bestå.

Överskottet för SLL Juridik/Upphandling beror på att tillsättning av nya tjänster fördröjts.

4.5 Investeringar

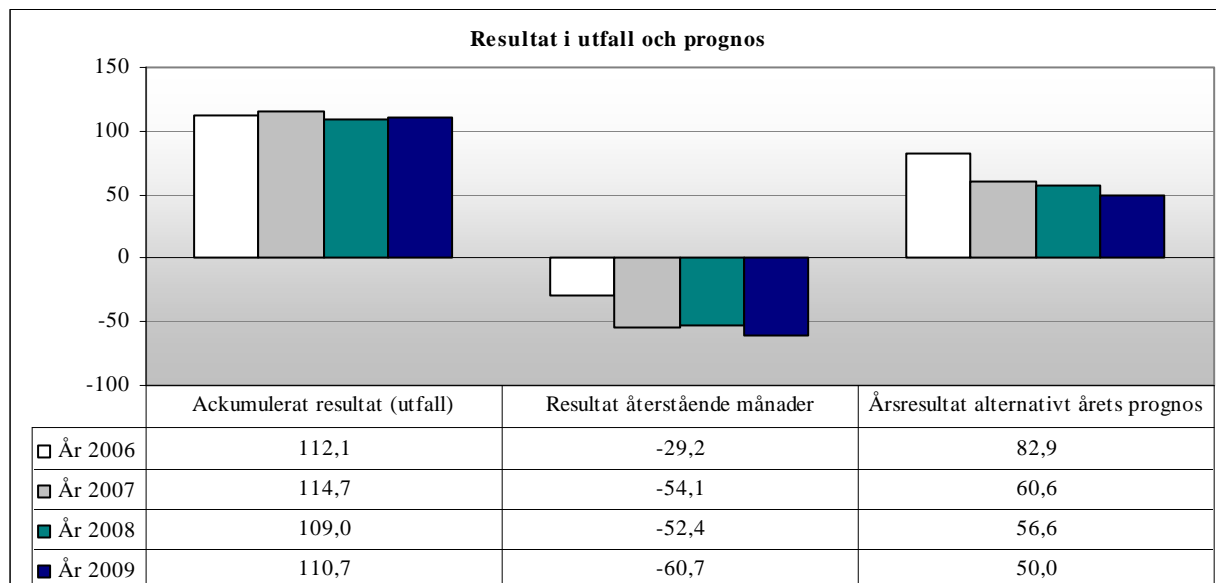
Investeringar (Mkr)	Ack utfall 0910	Prognos 2009	Budget LF 2009
Inventarier,möbler,bilar	-5		
Datorer etc	-35		
Maskiner/Inventarier/IT	0	-78	-78
Totalt investeringar	-40	-78	-78

Under perioden januari-oktober har investeringar främst gjorts i IT-inventarier.

4.6 *Analys och eventuella riskfaktorer*

Den nya koncerngemensamma IT organisationen, SLL IT, kommer på sikt att leda till sänkta IT kostnader. Om inte alla SLL enheter ansluter sig till SLL IT kommer dock de förväntade stordriftsfördelarna att bli lägre än beräknat.

4.6.1 *Fördjupad analys för oktober månad bokslut*



Under åren 2007 och 2008 har förbrukningen av medel under årets två sista månader varit drygt 50 mkr. Förvaltningen bedömer att förbrukningen för 2009 kommer att vara lite högre de sista månaderna jämfört med föregående år, detta beror bl a på en högre omsättning.

5 **Ledningens åtgärder**

Förvaltningen räknar inte med några större avsteg från de givna budgetramarna.

6 **Landstingets finanspolicy**

Förvaltningen följer den av landstinget fastställda finanspolicyen.

7 **Styrelsebehandling**

Månadsrapporten för oktober månad behandlas i landstingsstyrelsen den 15 december 2009.

Mona Boström
Landstingsdirektör

Anders Nyström
Administrativ direktör