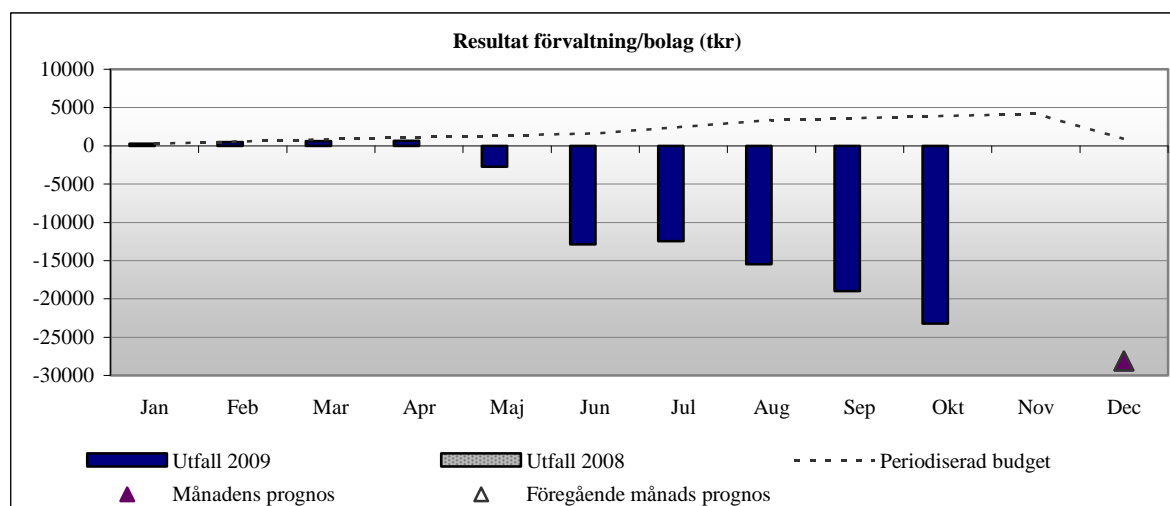


MÅNADSRAPPORT 2009

INNEHÅLLSFÖRTECKNING

1	SAMMANFATTNING AV MÅNADSBOKSLUT	1
2	UPPFÖLJNING AV MÅL.....	1
3	VERKSAMHETENS OMFATTNING OCH INNEHÅLL.....	2
4	VERKSAMHETENS EKONOMISKA RESULTAT	3
4.1	MÅNADENS RESULTAT OCH PROGNOSES.....	3
4.2	KOSTNADER.....	5
4.2.1	<i>Personal</i>	6
4.3	INVESTERINGAR.....	7
4.4	ANALYS OCH EVENTUELLA RISKFAKTORER	8
4.4.1	<i>Fördjupad analys</i>	8
5	LEDNINGENS ÅTGÄRDER.....	8
6	LANDSTINGETS FINANSPOLICY.....	8
7	BEHANDLING I FOUU-UTSKOTTET	8

1 Sammanfattning av månadsbokslut



Jämförelsevärden för 2008 kommer genomgående inte anges i 2009 års bokslutsrapporter i och med att några adekvata referensvärden för förvaltningen inte kan uppnås förrän 2010.

Redovisningstekniska förändringar under 2009 medför att resultatet t o m oktober 2009 uppvisar ett underskott på 23,2 Mkr. Kostnader för flytt och tilläggshyror för evakuerade verksamheter på Karolinska Solnaområdet, utredning om verksamhetens innehåll samt kostnader för flyttning av konst på Karolinskas område mm är kostnader som tidigare antagits ingå i den beräknade investeringsramen för NKS-projektet men redovisas fr o m maj månad i NKS resultaträkning som projektrelaterade kostnader. Totalt uppgår dessa kostnader till 26,7 Mkr t o m oktober. Den ändrade redovisningsprincipen av dessa kostnader har gjorts efter löpande avstämning med NKS utsedda revisorer.

De förvaltningsrelaterade kostnaderna följer i stort den periodiserade budgeten. Den totala prognosen för NKS-förvaltningens resultat 2009 ligger kvar med ett beräknat underskott på 28,1 Mkr i avvaktan på beslut om den fortsatta hanteringen av en sannolik återföring av tidigare nedskrivet belopp för thoraxbyggnaden N2. Återförs denna kommer årsbokslutet att redovisa ett överskott.

Årets investeringar i projektet uppgår t o m oktober till 177,6 Mkr med en prognos på 270 Mkr.

2 Uppföljning av mål

SLL huvudmål	Dimensioner/parameter	Utfall 2009	Prognos 2009	Mål 2009	Bokslut 2008
Ekonomi i balans					
	Resultat (tkr)	-23 234	-28 100	900	-143 721

Det av SLLs huvudmål som har bäring på förvaltningen är ekonomi i balans. Förvaltningen bedömer sig klara detta mål avseende förvaltningsspecifika kostnader men inte totalt i och med resultatföringen av obudgeterade projektrelaterade kostnader.

3 Verksamhetens omfattning och innehåll

Förvaltningen har under vintern fokuserat arbetet på att ta fram underlaget för upphandlingen av det nya sjukhuset. Arbetet har varit mycket intensivt och anbudsunderlaget skickades ut den sista mars för anbudsgivning till den 30 september 2009, helt i linje med plan. Fr o m oktober pågår ett minst lika intensivt utvärderingsarbete av de anbud som lämnats in och förhandlingar kommer att påbörjas före årsskiftet. Över 100 personer är involverade i utvärderingsarbetet.

NKS-förvaltningen har på uppdrag av landstingsstyrelsen startat arbetet med att lägga fram förslag på verksamhetens innehåll i det nya universitetssjukhuset. Ett PM med första tankar i ämnet har skickats ut på remiss i juni månad till nyckelintressenter som ett led i arbetet att skapa delaktighet och förankring. Remiss-svaren har bildat underlag för det politiska seminarium som hölls den 28 september.

Andra parallella processer som pågår är utrymning av lokaler som skall rivras, markförberedande arbeten bl a i form av sprängning av Oljeberget och mediaomläggning för att säkerställa befintlig verksamhets mediabehov under uppförandetiden av det nya universitetssjukhuset. Tidplanen för dessa arbeten är under kontroll och arbetena förväntas vara klara före april 2010.

I juni 2009 togs beslut i NKS-förvaltningens ledningsgrupp om den övergripande planen för NKS-projektet, vilket resulterade i nedanstående specificerade huvudprojekt som ska vara genomförda fram till 2015/2016:

1. Förberedande arbeten
2. OPS-upphandling
3. Projektering/byggnation
4. Förvaltningstjänster/servicetjänster
5. ICT – Information Communication Technic
6. Utrustning/medicinsk teknik
7. Inredning
8. Koncept verksamhetsinnehåll
9. Lednings-/styrssystem/organisation/bemanning
10. Klinisk driftsättning
11. Tillstånd
12. Samordning Karolinska/Norra Station

Dessutom fortlöper övriga huvudprocesser inom NKS; information/kommunikation, ekonomistyrning, riskhantering, miljöarbete och förvaltningsadministration.

En Riskmanager har utsetts inom förvaltningen med uppdrag att dels upprätthålla den övergripande riskhantering för NKS-projektet som genomförts löpande sedan projektets start och dels att ta fram riskhanteringsplan och riskhanteringsrutiner för huvudprojekten som drivs av NKS-förvaltningen.

Under året har arbete med framtagande av rutiner och handlingsplaner för policys mm pågått. En förvaltningsmanual med rutiner och riktlinjer för hur arbetet ska bedrivas inom NKS-förvaltningen är till stora delar klar. I arbetet med att ta fram handlingsplaner för implementering av landstingets policys har en tidplan upprättats och följs enligt plan. En handlingsplan mot alkohol och droger har tagits fram liksom även en jämställdhets- och mångfaldsplan och föreskrifter för informationssäkerhet. Arkivrutiner står på tur för nästa mer omfattande administrativa projekt, där arbetet beräknas pågå en bra bit in på 2010.

NKS-förvaltningen genomgår en miljöcertifieringsprocess under innevarande höst och beräknas uppfylla kraven för certifiering i december.

4 Verksamhetens ekonomiska resultat

Resultaträkning (tkr)	Ack utfall 0910	Ack utfall 0810	Förändr %	Periodens budget	Avvik %	Prognos 2009	Budget 2009	Avvik %	Bokslut 2008
Landstingsbidrag	21 940			21 928	0%	26 324	26 324	0%	43 800
Verksamhetens intäkter	21 940			21 928	0%	26 324	26 324	0%	43 800
Personalkostnader	-12 424			-12 228	2%	-16 937	-16 350	4%	-11 806
Lokal och fastighetskostnader	-14 737			-3 340	341%	-16 292	-4 010	306%	-3 785
Hyror av anläggningstillgångar	-198			-308	-36%	-362	-370	-2%	-43
Övriga kostnader	-16 212			-1 503	979%	-19 056	-3 924	386%	-3 124
Verksamhetens kostnader	-43 571	0,0		-17 379	151%	-52 647	-24 654	114%	-18 758
Avskrivningar	-760			-641	19%	-890	-770	16%	-475
Finansnetto	-846			0		-887			-168 289
Resultat	-23 237	0,0		3 908		-28 100	900		-143 722

4.1 Månadens resultat och prognos

Prognosen för 2009 beräknas till -28,1 Mkr.

NKS-förvaltningen har under våren/sommaren 2009 efter löpande avstämning med NKS utsedda revisorer tagit fram en redovisningsstrategi för bokföring av nu pågående projekt och de i juni 2009 fastställda huvudprojekten, för tillämpning på NKS:s samtliga projekt fram till 2015/2016.

För att följa lagar, landstingsinterna riktlinjer och god redovisningssed delas projektets kostnader upp i tre huvudkategorier;

- 1) Löpande kostnader som direkt resultatförts
- 2) Kostnader som aktiveras i balansräkningen och som avskrivs fram till 2015/2016
- 3) Kostnader som aktiveras i balansräkningen som en del av uppförandet av byggnaden och där avskrivningen från 2015/2016 ingår som en del i hyresberäkningen.

Redovisningsstrategin innebär att NKS fr o m maj 2009 resultatför kostnader som tidigare hanterats som aktiveringsbara investeringar; bl a evakueringshyror, kostnader för uppdraget att lägga fram förslag om verksamhetsinnehåll, förberedande kostnader för konstnärlig utsmyckning mm.

Evakueringshyror

Enligt beslut (LS 0810-0905) skall kostnader som uppstår inom andra förvaltningar hänförliga till NKS-projektet kostnadsföras på NKS-projektet. Evakueringarna har inneburit ändrade – oftast högre – hyreskostnader för de verksamheter som fått lämna de fastigheter som ska rivras. Det förändrade ställningstagandet innebär att kostnaderna innevarande år ökar jämfört med budget som byggde på att de aktiverades.

Kostnader för tillägghyror har fr o m maj månad fakturerats NKS från Karolinska Universitetssjukhuset och SLSO. Prognosen för hyreskostnaden är 12,8 Mkr, med 7,5 Mkr externa och 5,3 Mkr landstingsinterna hyror.

Verksamhetsinnehåll

Arbetet med verksamhetens innehåll har på uppdrag av FoUU-utskottet accelererats under vintern 2009 och externa konsulter har anlitats för bl a omvärldsanalys (t ex studier i Europa och USA av ledande universitetssjukhus) samt en omfattande kvantitativ analys av dagens vårdproduktion. Kostnaderna för detta projekt är inte att betrakta som tillgång ur redovisningsmässig synvinkel, utan har kostnadsbokförts.

Konst

Planerade kostnader för att renovera befintlig konst på nuvarande Karolinska Universitetssjukhuset och att tillfälligt flytta vissa skulpturer ingår som en del i den beslutade ramen 118 Mkr för konst i det nya universitetssjukhuset. Dessa kostnader ökar inte värdet på konsten i sig och skall därför resultatföras direkt.

Uppföljning av projekt i resultaträkningen

Samtliga projektrelaterade resultatposter redovisas med projektkod och kostnadsställe (avviker i nummerserie från förvaltningens organisationskostnadsställen). Kostnaderna kommer över tid därmed att kunna särskiljas från förvaltningens.

NKS-förvaltningen

De förvaltningsrelaterade kostnaderna följer den periodiserade budgeten men förväntas ge ett större överskott vid årets slut än budgeterat resultat på +900 tkr. De projektrelaterade kostnaderna förväntas däremot överstiga tidigare beräknade kostnader med ca 2 Mkr. I och med att dessa positiva och negativa differenser beräknas jämnas ut varandra, så ändras inte NKS prognos för närvarande, detta mot bakgrund av den förväntade återföringen av N2, där beloppets storlek först måste fastställas.

En uppdelning av resultaträkningen mellan förvaltningsrelaterade kostnader och projektrelaterade kostnader kan göras enligt nedan:

Resultaträkning (tkr)	Ack utfall 0910	Ack utfall 0810	Förändr %	Periodens budget	Avvik %	Prognos 2009	Budget 2009	Avvik %	Bokslut 2008
Förvaltningsrelaterad resultaträkning									
Landstingsbidrag	21 940			21 928	0%	26 324	26 324	0%	43 800
Verksamhetens intäkter	21 940			21 928	0%	26 324	26 324	0%	43 800
Personalkostnader	-11 791			-12 228	-4%	-15 981	-16 350	-2%	-11 806
Lokal och fastighetskostnader	-3 187			-3 340	-5%	-4 036	-4 010	1%	-3 785
Hyror av anläggningstillgångar	-198			-308	-36%	-362	-370	-2%	-43
Övriga kostnader	-1 775			-1 503	18%	-3 352	-3 924	-15%	-3 124
Verksamhetens kostnader	-16 951	0,0		-17 379	-2%	-23 731	-24 654	-4%	-18 758
Avskrivningar	-710			-641	11%	-809	-770	5%	-475
Finansnetto	-848			0		-887			0
Resultat	3 431	0,0		3 908		897	900		24 567
Projektsrelaterad resultaträkning									
Landstingsbidrag	0			0		0	0		0
Verksamhetens intäkter	0			0		0	0		0
Personalkostnader	-632			0		-956	0		
Lokal och fastighetskostnader	-11 548			0		-12 256	0		
Övriga kostnader	-14 436			0		-15 704	0		
Verksamhetens kostnader	-26 616	0,0		0		-28 916	0		0
Avskrivningar	-50			0		-81	0		
Finansnetto				0		0			-168 289
Resultat	-26 666	0,0		0		-28 997	0		-168 289
Totalt	-23 235	0,0	0,0	3 908	0%	-28 100	900	0%	-143 722

4.2 Kostnader

Kostnadsavvikelse mot budget (tkr)		Utfall avvikelse mot periodbudget	Prognos avvikelse mot budget	Beslut av LF/ LS/ HSN (Ja/Nej)	Beslut av LF/ LS/ HSN (Belopp)
Förvaltningens avvikelser					
Personalkostnader	Senareläggning av tjänstetillsättning	437	369		
Övrigt	Lokaler/övrigt materiel	-66	514		
Räntekostnader	Förvaltningens underskott 2008 har genererat räntekostnad	-848	-890		
Projektsrelaterade kostnader					
<i>Projekt Verksamhetsinnehåll</i>					
Personalkostnader		-485	-587		
Konsultkostnader		-10 401	-10 273		
<i>Projekt Evakuering</i>					
Hyror	Merkostnad för hyra i evakueringslokaler	-10 431	-12 199		
Flyttkostnader		-3 860	-4 900		
Avskrivningar		-9	-24		
<i>Projekt Tidigarelagda arbeten</i>					
Rivning		-1 119			
<i>Projekt Konstnärlig utsmyckning</i>					
Transportkostnad	Flytt av C Hakes konstverk	-104	-97		
Konsultkostnader	Planering för flytt mm	-30	-203		
<i>Projekt Utrustning med teknik</i>					
Personalkostnader		-95	-482		
Övrigt		-27	-32		
<i>Projekt Klinisk driftsättning</i>					
<i>Projekt ICT InformCommunicTechn</i>					
<i>Projekt Inredning</i>					
Avskrivningar		-37	-65		
Summa avvikelse för Verksamhetens kostnader inkl avskr och fin		-27 142	-28 970		0

Den stora avvikelseposten är som ovan nämnts resultatet av redovisningstekniska förändringar och därmed obudgeterade projektrelaterade kostnader. Dessa kostnader har antagits ingå i den budgeterade ramen för investeringsbudgeten.

Räntekostnaden avseende förra årets underskott uppvägs av att andra kostnader är lägre.

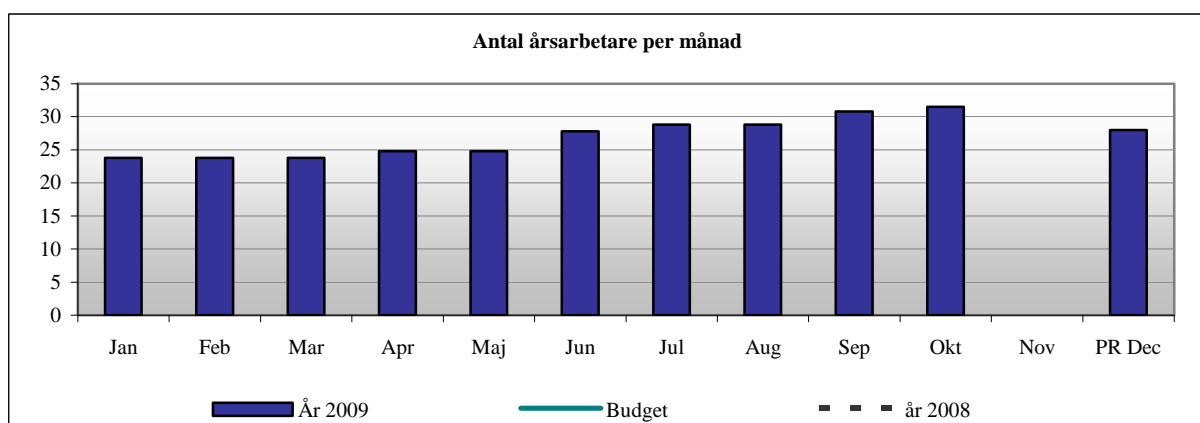
4.2.1 Personal

Bemanningskostnader (tkr)	Ack utfall 0910	Ack utfall 0810	Förändr %	Periodens budget	Avvik %	Prognos 2009	Budget 2009	Avvik %
Summa personalkostnader (förvaltning)	11 790			12 228	-4%	15 981	16 300	-2%
varav förändring sem.skuld		-						
varav lönekostnad	8 470					11 016	11 236	-2%
varav PO	3 320					4 965	5 064	
Summa personalkostnader (Projekt)	12 876					17 008	17 008	0%
varav förändring sem.skuld								
varav lönekostnad	9 145					11 724	11 724	0%
varav PO	3 731					5 284	5 284	
Summa bemanningskostnad	24 666	0				32 989	33 308	-1%
Sjukfrånvaromått	Ack utfall 0910	Ack utfall 0810	Förändr %			Prognos 2009	Budget 2009	Avvik %
Snitt antal sjukdgr per anställd	1,19							

Periodiseringen av budgeten är inte så detaljerad att en jämförelse kan göras på detaljnivå.

Kostnaderna för personal ligger något under budget, inga anmärkningsvärda poster finns att rapportera. Personal som arbetar uteslutande med projekt redovisas månadsvis på projekten.

Sjukfrånvaron har under året varit mycket låg; 32 sjukfrånvarodagar totalt för hela förvaltningen.



Som planerat har en teknisk direktör anställts fr o m april månad. En Press/PR-ansvarig har anställts fr o m juni månad (tidigare inhyrd personal) samt en projektanställd juristassistent. Ytterligare en visstidsanställd projektledare har anställts fr o m september för att möta upp NKS resursbehov vid utvärderingen av OPS-anbudet.

4.3 Investeringar

Investeringar (tkr)	Ack utfall 0910	Prognos 2009	Budget LF 2009	Avvikelse
Pågående nyanläggning				
3000 Huvudprojekt NKS	4 738	7 000		
3001 Funktionsbeskr vård o verksamh	12 011	15 000		
3002 Funktionsbeskr teknik	40 232	45 000	87 500	20 200
3011 Funktionskrav Mjuka FM	100	100		
3012 Funktionskrav Hårda FM	181	200		
3007 MOI, PQQ & projektavtal	19 675	20 000	35 000	15 000
3006 Kommunikation	3 791	5 900	7 500	1 600
3003 Tidigarelagda arbeten	67 053	125 000		
3005 Plan/tillståndsfrågor	4 112	5 600	254 000	123 200
3013 Exploateringsavtal	95	200		
3004 Evakuering	17 441	25 000	155 000	130 000
3008 Verksamhetsinnehåll	-462	-460	0	460
3009 Utrustning	0	0	0	0
3010 Inflyttning	0	0	0	0
3015 Konstnärlig utsmyckning	0	0	0	0
3017 Samordning NKS-Norra Station	161	260	0	-260
3100 OPS-Upphandling	3 714	21 000	0	-21 000
3400 Projektering/byggnation	67	200	0	-200
3420 ICT-InformCommunicationTechnic	48		0	0
3999 Upplupet och prelfakt	4 655		0	0
Schaktning, förvärvskostn bostadshus mm	0	0	514 000	514 000
Totalt investeringar	177 613	270 000	1 053 000	783 000

Till projektet har under året hittills bokförts en kostnad på 177,6 Mkr.

Som nämnts under avsnittet 4.1 så har NKS-förvaltningen fr o m juni 2009, efter löpande avstämningsmöten med revisorerna, beslutat om en redovisningsstrategi fram till 2015/2016, vilket förändrar även den fortsatta uppföljningen av investeringarna i projektet. Projekten Verksamhetsinnehåll och Konstnärlig utsmyckning kommer därmed vid helårsbokslutet 2009 ha en utgående balans som är noll. Kostnader för Evakuering kommer inte att belasta investeringsbudgeten i den omfattning som tidigare beräknats i och med att tilläggshyror och flyttkostnader för evakuerade verksamheter kommer att belasta NKS resultaträkning.

2009 års budget på 1053 mkr beräknades vid en tidpunkt när konsekvenserna för den fortsatta planeringen av nybyggnationen inte var helt klarlagd pga beslutet om OPS-upphandling. De differenser mot planerad budget som kan noteras är -414 mkr för schaktning och -103 mkr för entreprenader/projektering, arbeten som OPS-bolaget kommer att utföra. Kostnaderna för evakuering beräknas bli ca 120 mkr lägre än beräknat i och med förändrade beslut för framförallt thoraxverksamheten.

NKS prognos för utfall 2009 ändras ytterligare nedåt i oktober i och med att kostnader för Tidigarelagda arbeten och Kommunikation (informationscentrum på Solna-siten) inte hinner falla ut i förväntad omfattning detta år. Samtliga kostnader för OPS-upphandlingen (funktionsbeskrivning, MOI, PQQ och utvärdering) förväntas bli något lägre än tidigare beräknat.

4.4 Analys och eventuella riskfaktorer

Alla i dag kända komponenter i NKS-förvaltningens resultaträkning och investeringar ingår i prognosen. Tidigare osäkerheter rörande framförallt tilläggshyror för evakuerade verksamheter har rätats ut. Kostnader för OPS-upphandlingen är fortfarande osäker i sin slutliga omfattning där extern rådgivning och juridiskt stöd är de tyngsta posterna.

Att särskilt notera

I december 2008 gjordes en nedskrivning i NKS resultaträkning på sammanlagt 168 mkr för de fastigheter som ska rivs inom Solna-området. I nedskrivningsbeloppet ingick 76 mkr för thoraxfastigheten N2 inklusive "balkongen". Under våren 2009 beslutades att N2 skall kvarstå under uppförandet av det nya universitetssjukhuset i och med att en evakuering skulle få allt för allvarliga konsekvenser för verksamheten och ett uppförande av en evakueringsbyggnad skulle innebära en förgävesinvestering i storleksordningen 150-200 Mkr.

Frågan om att återföra N2 som en tillgång i LFS:s balansräkning aktualiseras i och med beslutet om att inte riva N2 fattats och mot bakgrund av anläggningens utformning i inkomna anbud. Det är därför sannolikt att N2 återförs som tillgång och det nedskrivna beloppet från 2008 reverseras. Beloppets exakta storlek fastställs av Locum i och med att hänsyn måste tas till att N2-balkongen som ingick i nedskrivningsbeloppet 76 Mkr ändå rivs.

4.4.1 Fördjupad analys

Se ovanstående kommentarer under punkt 4.1 och 4.3.

5 Ledningens åtgärder

Avseende förvaltningens egna kostnader finns i dagsläget inget som talar för att det behövs några specifika åtgärder. En allmänt stram hållning tillämpas.

Åtterrapporeringen till förvaltningens chefer förbättras allt eftersom den implementerade Raindanceportalen utvecklas. En uppföljning mot avtal/verkställighetsbeslut finns tillgänglig fr o m augusti.

6 Landstingets finanspolicy

NKS förvaltningen följer SLL finanspolicy.

7 Behandling i FoUU-utskottet

Månadsrapporten för oktober månad behandlas i FoUU-utskottet den 17 november 2009.

Lennart Persson
Förvaltningschef