

■ Hälsa- och sjukvårds-
nämndens förvaltning



Vårdval Stockholm 2008

Första kartläggningen



Författare:

■ Anne-Maj Berggren

■ Carolina Sandberg



Juni 2008
Hälsa- och sjukvårdsnämndens förvaltning
www.uppdragsguiden.sll.se



Hälsa- och sjukvårdsnämndens förvaltning
STOCKHOLMS LÄNS LÄNDSTING

INNEHÅLLSFÖRTECKNING

1. SAMMANFATTNING	2
1.1. HUSLÄKARVERKSAMHET	2
1.2. MÖDRAHÄLSOVÅRD, MVC	4
1.3. BARNHÄLSOVÅRD, BVC	4
2. BAKGRUND	4
3. SYFTE.....	5
4. TIDSPERIOD OCH GEOGRAFISK INDELNING	5
5. METOD.....	5
6. DATAKVALITET	5
7. HUSLÄKARVERKSAMHET	6
7.1. VÅRDUTBUD OCH FÖRÄNDRING	6
7.1.1 Driftform.....	9
7.1.2 Auktorisation	9
7.2. LISTNING OCH FÖRÄNDRINGAR	9
7.3. BESÖKSSTATISTIK	13
7.4. LÄKEMEDEL	19
7.4.1 Bakgrund	19
7.4.2 Summa läkemedel	20
7.4.3 Läkemedelsgrupper.....	20
8. MÖDRAHÄLSOVÅRD, MVC	21
8.1. VÅRDUTBUD OCH FÖRÄNDRING	21
8.1.1 Auktorisation	22
8.1.2 Driftform.....	23
8.2. BESÖKSSTATISTIK	23
9. BARNHÄLSOVÅRD, BVC.....	29
9.1. VÅRDUTBUD OCH FÖRÄNDRING	29
9.1.1 Auktorisation	30
9.1.2 Driftform.....	31
9.2. LISTNING OCH FÖRÄNDRINGAR	32
9.3. BESÖKSSTATISTIK	33
10. KOMMANDE RAPPORT	34
11. TABELLBILAGOR.....	35
11.1. HUSLÄKARVERKSAMHET	35
11.2. MÖDRAHÄLSOVÅRD, MVC	39
11.3. BARNHÄLSOVÅRD, BVC	41

1. Sammanfattning

Vårdvalet startade januari 2008 inom husläkarverksamhet, mödrahälsovård, MVC, barnhälsovård, BVC, fotsjukvård samt logoped. Den 1 maj 2008 genomfördes vårdval för läkarinsatser i särskilt boende, SÄBO. Denna rapport innehåller husläkarverksamhet, MVC och BVC. Under november ska en mer utförlig rapport, avseende vårdvalsområden i denna rapport samt en utökning till att omfatta samtliga vårdvalsområden, att presenteras. På grund av att resultat av, under våren, genomförda patientenkäter inte är tillgängliga kommer det att ingå i den kommande rapporten tillsammans med ytterligare fördjupningsområden såsom medicinsk service, diagnoser och tillgänglighet.

1.1. Husläkarverksamhet

Vårdutbud

Vårdvalet har hittills inneburit sexton fler mottagningar 2008 jämfört med 2007 samtidigt har en förskjutning skett mot en större andel privata husläkarmottagningar, 53 procent jämfört med förra året då det var 48 procent. 160 av husläkarmottagningarna är auktoriserade vilket motsvaras av 90 procent, övriga arbetar vidare på tidigare avtal.

Listningsfrekvens

Listning innebär att medborgare i Stockholms län kan välja en specifik husläkare eller alternativt en husläkarmottagning. Vårdgivaren äger inte rätt att neka någon medborgare i Stockholms län att lista sig. Om Vårdgivaren saknar möjligheter att ta emot fler listade ställs personen på en väntelista. Ett undantag är olistade personer som inte kan nekas att få lista sig på husläkarmottagningen trots att mottagningen har en väntelista. Personen som gjort sitt val skriver på en blankett som sedan vårdgivaren registrerar in ett för ändamålet IT-system (ListOn). Detta används till underlag för kapiteringsersättningen.

Antalet personer som valt att lista sig har ökat år 2008 till 91 procent från 84 procent år 2007. 20 000 personer har valt att lista sig på de nya mottagningarna, vilket motsvaras av drygt 1 procent av det totala antalet listade. De som valt de nya mottagningarna kommer till största delen från det område mottagningen är lokaliserad i men 21 procent kommer från annat område, oftast från ett närliggande område.

Besöksfrekvens

Rapporten visar fler individer har vänt sig till husläkarverksamheten 2008 jämfört med 2007 vilket är en indikation på bättre tillgänglighet men det är osäkert om detta är en bestående ändring då förändringen är liten.

Läkarbesöken har ökat med 12 procent samtidigt som antalet individer har ökat med 9 procent. Antalet besök per individ blir då i stort sett oförändrat. Analyserar man besöken hos samtliga vårdgivarkategorier på husläkarmottagningen (husläkare, distriktssköterska, sjuksköterska och undersköterska) skönjas en liten minskning år 2008. Kvoten mellan antal läkarbesök per distriktssköterskebesök har stigit till 3,3 år 2008 från 2,9 år 2007. Det betyder att läkarbesöken har ökat i antal, men inte antalet distriktssköterskebesök. Hemsjukvården är svårt att göra några jämförelser bakåt i tiden på grund av att man registrerat besöken på olika sätt både mellan vårdgivare och mellan åren 2007 och 2008. Det kan dock konstateras att flest besök har gjorts inom de tre

områden Hässelby-Vällingby, Enskede-Årsta-Vantör och Södermalm. Besöken ligger runt 40 000-45 000 under jan-apr 2008.

Psykosociala insatser och tolk kan man inte heller jämföra mellan åren eftersom det är nya delar i uppdraget. Siffrorna visar att det finns vissa problem med dessa insatser, bland annat har det framkommit är att det finns ett problem med tillgång till auktoriserade tolkar.

Läkemedel

Under perioden hade vårdvalsreformen ingen uppenbar påverkan på utköpen av läkemedel förskrivna av primärvården. Läkemedel mot oftast tillfälliga och milda sjukdomstillstånd visade under denna relativt korta uppföljningsperiod ingen tendens att öka mer än under föregående år. Läkemedel vilka i huvudsak förskrivs för långtidsanvändning eller mot svåra sjukdomar uppvisade i flera fall accelererande ökningstakt. Detta synes ha begränsat samband med vårdvalet. Förskrivningen av läkemedel på recept kommer att följas fortsättningsvis i en förnyad analys under andra halvåret. Med längre uppföljningsperiod kan det bli lättare att separera förändringar i förskrivningen till följd av vårdvalet från andra trender.

Socioekonomiska ”tunga” områden

I samband med vårdvalet har ersättningsmodellen förändrats vilket innebär att husläkarmottagningarna inte längre får ersättning utifrån det socioekonomiska indexet. Idag får man betalt för kapitering (åldersgruppindelad), genomförda besök samt ersättning för vissa genomförda åtgärder som är preciserade i Regelboken. Det socioekonomiska indexet som ingick i ersättning år 2007 innebar en viss form av vårdtyngd och utgjorde ca 7 procent av ersättningen. Själva indexet utgjorde med andra ord bara en mindre del av den totala ersättningen. Samtidigt hade olika mottagningar olika nivåer på kapiteringen (fast ersättning för ansvarspatienter). Den skillnaden var större än det socioekonomiska indexet. I ett försök att utröna vilka konsekvenser borttagandet av det socioekonomiska indexet har fått görs här en kartläggning på de femton mottagningar med det högsta socioekonomiska indexet år 2007 (de kommer att refereras till ”de femton mottagningarna” i rapporten).

Listningsfrekvensen

Den sammanlagda listningsfrekvens hos ”de femton mottagningarna” har ökat med ca 6 procent. Skillnaden är dock stor mellan mottagningarna, listningsfrekvensen rör sig mellan en minskning med 17 procent till en ökning på 18 procent.

Besöksfrekvens

Vid analys av de sammanlagda besöken inom husläkarverksamheten för ”de femton mottagningarna” visar det ingen förändring jan-apr 2008 mot samma period 2007. Läkarbesöken för ”de femton mottagningarna” har ökat med 14,6 procent samtidigt som individerna också ökat i nästan samma mängd, 15,0 procent. Det är en obetydlig minskning av antalet besök som görs per individ, i genomsnitt 0,0053 färre besök år 2008. I en analys av besök hos samtliga yrkeskategorier blir genomsnittsvärdet en svag ökning, 0,042 fler besök i genomsnitt år 2008 jämfört med år 2007. Resultatet av antalet läkarbesök för de enskilda mottagningarna är stort, det skiljer sig från en ökning på 107 procent till en minskning på 10 procent. Kvoten antalet läkarbesök per distriktssköterskebesök har ökat mellan åren och ligger på 2,9 år 2008 mot 2,4 år 2007. Antalet läkarbesök har alltså stigit relativt mycket på dessa mottagningar.

Besök med tolk återfinns i flera av de kommuner/stadsdelar som de 15 mottagningarna ligger i vilket är, till stor del, väntat.

Hemsjukvårdsbesöken är i genomsnitt drygt 20 000 besök under jan-apr 2008. Undersköterskor gör 23 procent av dessa besök.

1.2. Mödrahälsovård, MVC

I april 2008 fanns det 62 mottagningar med avtal inom till skillnad från 59 mottagningar i december 2007. Sju mottagningar startade sin verksamhet under de första månaderna 2008 där samtliga är verksamma inom Stockholms stad. Under år 2008 har två mottagningar upphört och två har slagits ihop med andra. Andelen privata mottagningar var 34 procent år 2007 mot 44 procent år 2008.

Besöksstatistiken är osäker för år 2007. Materialet visar att antalen barnmorske- och läkarbesöken har ökat totalt. Fördelningen av besök till olika vårdtjänster hos MVC visar på stora variationer mellan kommunerna/stadsdelarna.

1.3. Barnhälsovård, BVC

Antal mottagningar med avtal inom BVC var i april 2008 111 stycken vilket kan jämföras med 109 mottagningar i slutet av år 2007. Under år 2008 har sex nya mottagningar startat och några har slagits ihop. Tre av 111 mottagningar är inte auktoriserade utan har valt att fortsätta med sina gamla avtal. Det har skett en ökning av antal privat drivna mottagningar, 2008 var 41 procent av mottagningar privata till skillnad från 34 procent år 2007. Det har även skett en ökning av antalet listade vilket kan förklaras av den nya ersättningsmodellen och att fler barn har fötts.

Listning innebär att målsmän för samtliga barn i Stockholms län kan välja en vårdgivare inom BVC. Vårdgivaren äger inte rätt att neka någon medborgare i Stockholms län att lista sig. Om Vårdgivaren saknar möjligheter att ta emot fler listade ställs barnet på en väntelista. Ett undantag är olistade barn som inte kan nekas att få lista sig hos vårdgivare trots att mottagningen har en väntelista. Målsman till barnet skriver på en blankett där valet framgår. Vårdgivare registrerar sedan in valet i ett för ändamålet IT-system (ListOn). Detta används till underlag för kapiteringsersättningen

En analys för att undersöka att barn få kontakt med BVC kommer att belysas i nästkommande rapport.

2. Bakgrund

Mot bakgrund av införandet av Vårdval Stockholm från den 1 januari 2008, vilket bland annat innebär förändrade ersättningsformer är det viktigt att följa och utvärdera förändringarna i vården. En utgångspunkt för uppföljning av Vårdval är den strategiska analysplanen för 2008. Vårdvalet kommer att följas upp både löpande och genom särskilda analyser. I den löpande uppföljningen avseende aktuellt vårdvalsområde analyseras förändringar i vårdutbud, listning, och besök. En specifik uppföljning av besök med tolk genomförs samt en belysning av områden med högt, så kallat, socioekonomiskt index.

En fördjupad analys av hela Vårdval Stockholm görs även i form av ett forskningsarbete i samarbete med Karolinska institutet. Projektet pågår mellan hösten 2007 t.o.m. fjärde kvartalet 2009 då slutrapport inlevereras. Arbetsnamnet är "Effekter av kundval och auktorisation inom primärvården - en studie av styrsystem, produktivitet och kvalitet"

3. Syfte

Det övergripande syftet för rapporten är att följa och utvärdera effekter av det nya systemet med vårdval och auktorisation inom husläkarverksamhet, mödrahälsovård och barnhälsovård.

4. Tidsperiod och geografisk indelning

Tidsperiod i rapporten omfattar januari-april 2008/2007 när det gäller besöksstatistiken. Listningen avser april 2008 jämfört med april 2007 och vårdutbudet avser 2008-04-30 jämfört med 2007-12-31. Den geografiska indelningen utgår främst från kommun/stadsdel men även sjukvårdsstyrelserna indelning finns som presentationsnivå, Norr, Sthlm/Ekerö och Söder.

5. Metod

Rapporten baseras på data från befintliga register mestadels från Val (uppföljningsdatabas för Stockholms läns landsting) och när det gäller MVC kommer data från Musse (verksamhetsregistreringssystem för MVC).

Arbetet har utförts inom avdelningen för Uppföljning och Utveckling med en referensgrupp bestående av:

Peter Lundqvist,	avdelningen för Närsjukvård, allmän medicin
Elisabeth Höglund,	avdelningen för Närsjukvård, allmän medicin
Marjaliisa Abrahamsson,	avdelningen för Närsjukvård, allmän medicin
Pia Pahlstad,	avdelningen för Närsjukvård, kvinnor och barn
Görel Karlsson,	avdelningen för Närsjukvård, kvinnor och barn

Sakkunnig på läkemedelsområdet har varit Sten Ronge Läkemedelsepidemiologiskt Centrum, LEpC. Samman kallade har varit Anders Olsson, ansvarig för Vårdval Stockholm inom förvaltningen.

6. Datakvalitet

Kvaliteten på inrapporterad data är till viss del inte helt säkrade. När det gäller husläkarverksamheten har, efter omfattande kontroller och justeringar, datakvaliteten relativt god tillförlitlighet men dessvärre gäller det inte för hemsjukvården speciellt då man jämför mellan åren. År 2007 fanns det ett antal olika uppdrag kring den basala hemsjukvården som inte riktigt avspeglar sig i registreringen på så sätt att man inte kan skilja de olika uppdragen åt i varje enskilt fall. Därför presenteras inga jämförelser mellan åren. Hemsjukvårdsregistreringen är förbättrad under år 2008 och siffrorna har mycket högre validitet, dvs. vi mäter det vi avser att mäta.

Besöksstatistiken avseende mödrahälsovården, MVC, hämtas från IT-systemet *Musse*.

Tillförlitligheten är inte helt säkrad men tillräckligt god för att ligga som underlag för utbetalning av ersättning därför har dessa siffror använts i denna rapport. Notera dock att rapporteringen är bristfällig både år 2007 och år 2008, vissa mottagningar har inte registrerat det ena eller det andra året, det finns även mottagningar som inte rapporterat in något av åren.

Barnhälsovården, BVC, har ingen sammanställd statistik från år 2007 varför det inte går att göra någon jämförelse bakåt i tiden. Uppgifternas tillförlitlighet i denna rapport är dock god.

Vissa delar av registreringsproblematiken behöver vårdgivarna åtgärda och det pågår även förbättringsarbete när det gäller informationsförsörjningen hos förvaltningen.

7. Husläkarverksamhet

7.1. Vårdutbud och förändring

Antal husläkarmottagningar med avtal 2008-04-30 jämfört med 2007-12-31 med listingsfrekvensen baserad på befolkning i SLL enligt befolkningsprognos från RTK¹.

Tabell 7.1: 1

	Antal hlm 2008	Antal hlm 2007	Antal listade 2008	Andel* 2008	Antal listade 2007	Andel* 2007
Norr	58	54	490 671	82 procent	453 133	77 procent
varav SLSO	27	28				
varav privat	31	26				
Sthlm	70	62	727 664	94 procent	689 675	90 procent
varav SLSO	24	25				
varav privat	46	37				
Söder	49	45	528 418	97 procent	493 898	92 procent
varav SLSO	32	32				
varav privat	17	13				
Totalt SLL	177	161	1 746 753	91 procent	1 636 706	87 procent
varav SLSO	83	85				
varav privat	94	76				

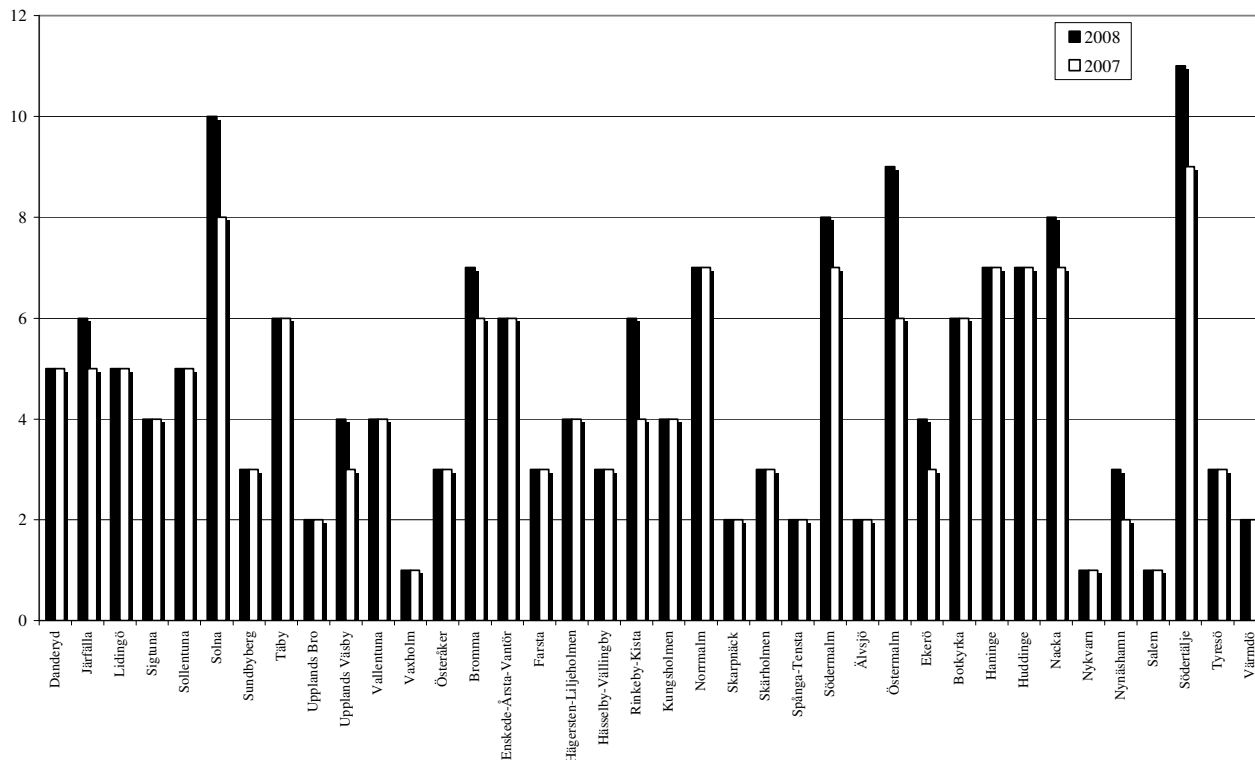
* Andel av befolkningen

En fullständig lista på husläkarmottagningarna finns i tabellbilagan.

¹ Region- och trafikkontoret, RTK, ansvarar för att ta fram befolkningsprognosen som används vid beräkning av andelar i befolkningen.

**Antal husläkarmottagningar med avtal 2008-04-30 jämfört med 2007-12-31
per kommun/stadsdel**

Diagram 7.1: 1



Vårdutbudet avseende husläkarmottagningar har i och med vårdvalet fått en positiv utveckling. Vid en jämförelse mellan jan-apr 2007 och samma period 2008 kan man konstatera att antalet mottagningar blivit fler med sexton mottagningar, arton nytillkomna mottagningar, två mottagningar har upphört, Järva vårdcentral har gått samman med Tensta vårdcentral och Hussvalan LM har övergått till nationella taxan. På Östermalm har tre nya mottagningar startat, varav två mottagningar har övergått från nationella taxan, och har då flest nystartade mottagningar som sammanlagt är nio mottagningar år 2008. Inom Solna, Kista-Rinkeby och Södertälje har det startat två nya mottagningar som sammanlagt är tio, sex respektive elva mottagningar år 2008. I ett antal kommuner/stadsdelar har det startat 1 ny mottagning; Järfälla som har sex mottagningar, Upplands-Väsby fyra mottagningar, Bromma åtta mottagningar, Södermalm åtta mottagningar, Ekerö fyra mottagningar, Nacka åtta mottagningar och Nynäshamn tre mottagningar år 2008. Spånga-Tensta har antalet mottagningar minskat mellan åren, från tre mottagningar år 2007 till två mottagningar år 2008.

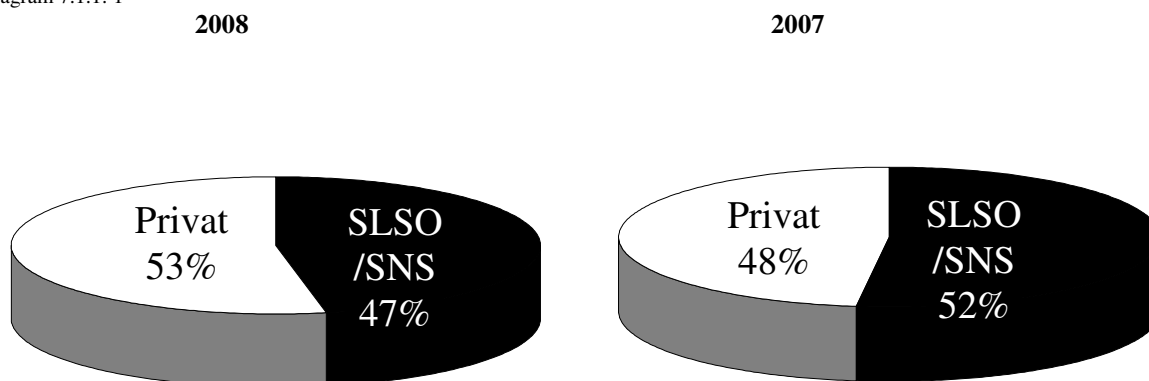
Tabell 7.1: 2 Antalet husläkarmottagningar med avtal

Kommun/stadsdel		Antal 2008-04-30	Antal 2007-12-31	Föränd- ring
Norra länet	Danderyd	5	5	0
	Järfälla	6	5	1
	Lidingö	5	5	0
	Sigtuna	4	4	0
	Sollentuna	5	5	0
	Solna	10	8	2
	Sundbyberg	3	3	0
	Täby	6	6	0
	Upplands Bro	2	2	0
	Upplands Väsby	4	3	1
	Vallentuna	4	4	0
	Vaxholm	1	1	0
	Österåker	3	3	0
Sthlm/Ekerö	Bromma	8	6	2
	Enskede-Årsta-Vantör	6	6	0
	Farsta	3	3	0
	Hägersten-Liljeholmen	4	4	0
	Hässelby-Vällingby	3	3	0
	Rinkeby-Kista	6	4	2
	Kungsholmen	4	4	0
	Norrmalm	7	7	0
	Skarpnäck	2	2	0
	Skärholmen	3	3	0
	Spånga-Tensta	2	3	-1
	Södermalm	8	7	1
	Älvsjö	2	2	0
	Östermalm	9	6	3
	Ekerö	4	3	1
Södra länet	Botkyrka	6	6	0
	Haninge	7	7	0
	Huddinge	7	7	0
	Nacka	8	7	1
	Nykvarn	1	1	0
	Nynäshamn	3	2	1
	Salem	1	1	0
	Södertälje	11	9	2
	Tyresö	3	3	0
	Värmdö	2	2	0
Totalt		178	162	16

7.1.1 Driftform

Fördelningen privat respektive offentlig regi avseende husläkarmottagningar år 2008 jämfört med år 2007.

Diagram 7.1.1: 1



Ökningen består av privata mottagningar. Detta tillsammans med att några mottagningar i offentlig regi har ombildats innebär att det skett en förskjutning av andelen privata kontra offentliga som uppgår till 5 procentenheter, från att 48 procent av husläkarmottagningarna drevs i privat regi år 2007 till att 53 procent av mottagningarna drevs i privat regi år 2008.

7.1.2 Auktorisation

De 177 husläkarmottagningar som är i drift 2008-04-30 är 160 auktoriserade eller uttryckt som andel, 90 procent. Övriga husläkarmottagningar arbetar vidare på tidigare avtal.

Tabell 7.1.2: 1 Auktoriserade husläkarmottagningar

	Auktoriserad	Ej auktoriserad	Andel auktoriserad
Norr	54	4	93 %
Sthlm	60	10	86 %
Söder	46	3	94 %
SLL	160	17	90 %

7.2. Listning och förändringar

Listningsandel i länet uppgår till 91 procent i april 2008, under året har siffran stigit med en procentenhet. Under hösten 2007 har ett intensivt listningsarbete pågått runt om i länet då har också den stora andelen listade ökat för att därefter hållit sig relativt konstant.

Tabell 7.2: 1

	Ålders- grupp	Listade 2008	Andel av befolkning	Listade 2007	Andel av befolkning
Norr	0-5	34 824	73 %	28 231	60 %
	6-64	379 643	84 %	353 167	79 %
	65-74	42 613	82 %	38 660	79 %
	75-w	33 591	79 %	33 075	78 %
<i>Norr Totalt</i>		<i>490 671</i>	<i>82 %</i>	<i>453 133</i>	<i>77 %</i>
Sthlm/Ekerö	0-5	49 256	84 %	42 608	74 %
	6-64	570 035	94 %	538 202	90 %
	65-74	51 208	98 %	47 472	96 %
	75-w	57 165	97 %	61 393	100 %
<i>Sthlm/Ekerö Totalt</i>		<i>727 664</i>	<i>94 %</i>	<i>689 675</i>	<i>90 %</i>
Söder	0-5	40 935	88 %	35 307	77 %
	6-64	414 149	97 %	388 515	92 %
	65-74	43 183	99 %	40 216	99 %
	75-w	30 151	100 %	29 860	100 %
<i>Söder Totalt</i>		<i>528 418</i>	<i>97 %</i>	<i>493 898</i>	<i>92 %</i>
Totalt		1 746 753	91 %	1 636 706	87 %

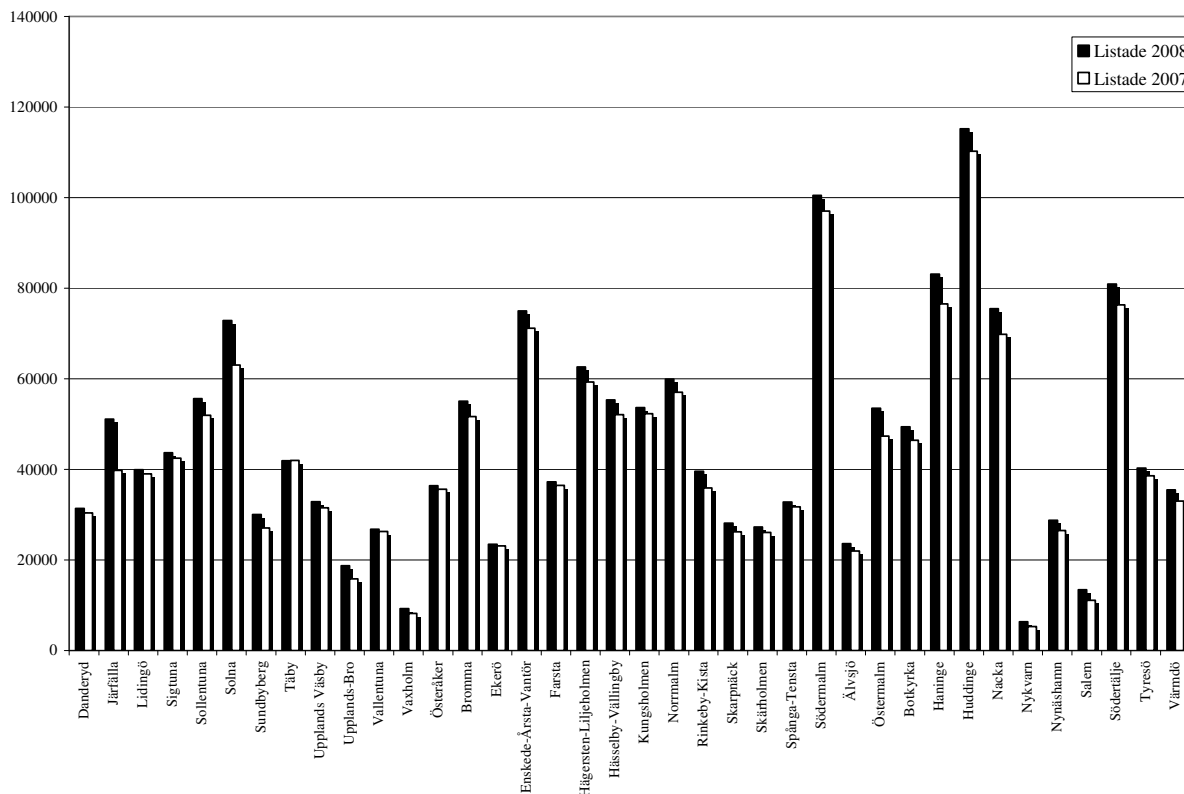
För barnen i åldersgruppen 0-5 år har listningsandelen den kraftigaste ökningen, ca 11 procentenheter. Inom de övriga åldersgrupperna är ökningen inte lika stor, åldersgruppen 6-64 år har ökat ca 5 procentenheter för övriga åldrar är förändringen liten.

Noterbart är att Norr ligger lägre än övriga områden när det gäller listningsfrekvensen av befolkningen, 82 procent jämfört med Sthlm/Ekerö och Söder, 94 procent respektive 97 procent. Den relativt låga listningsfrekvensen visar på hur det varit historiskt där området i nordväst under lång tid haft låg listningsfrekvens. Inom samtliga områden har dock listningsfrekvensen ökat mellan åren.

När det gäller ”de femton mottagningarna” har deras sammanlagda listningsfrekvens ökat med ca 6 procent. Skillnaden mellan mottagningarna är stora, det rör sig mellan en minskning med 17 procent till en ökning med 18 procent.

Antalet listade i april 2008 jämfört med samma månad 2007 fördelat på kommun/stadsdel.

Diagram 7.2: 1



Antal listade i april 2008 jämfört med samma månad 2007 har ökat med 7 procent vilket motsvarar drygt 112 000 personer. De kommuner/stadsdelar som ökat mest procentuellt är:

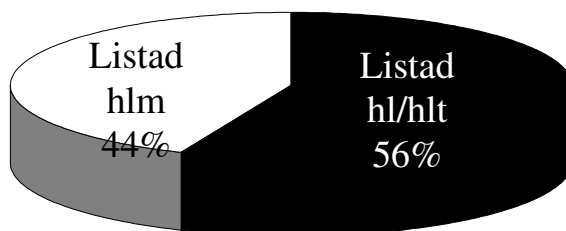
- Järfälla med 29 procent (11 335 personer), inom området står Kallhälls nya VC för den största ökningen. Mottagningen är upphandlad och startade sin verksamhet under hösten 2007.
 - Salem med 21 procent (2337 personer), består av endast en mottagning, Salems VC
 - Nykvarn med 19 procent (991 personer), består av endast en mottagning, Nykvarns vc
- Bland de områden som fått fler mottagningar inom området har:
- Östermalm ökat med 13 procent, 6059 personer där de tre nystartade mottagningarna står för 73 procent av ökningen.
 - Solna ökat med 16 procent, 9876 personer där de nystartade mottagningarna står för 28 procent av ökningen.
 - Rinkeby- Kista ökat med 10 procent, 3653 personer där de nystartade mottagningarna står för 34 procent av ökningen.
 - Södertälje ökat med 6 procent, 4566 personer där de nystartade mottagningarna står för 56 procent av ökningen.

De nya mottagningarnas listade kommer till stor del från det egna närområde, som mest har en mottagning 99 procent av sina listade från den egna kommunen/stadsdelen. Mottagningar som ligger utanför tullarna kommer de flesta som listat sig utifrån från ett närliggande område medan mottagningarna i innerstan har sina listade utspridda över de flesta stadsdelar främst innerstadens

stadsdelar. Totalt kommer 21 procent av de listade på de nya mottagningarna från en annan kommun/stadsdel än där mottagningen är lokaliserade.

Av den totalt listningen har större delen av de listade valt läkare, 56 procent. Resterande andelen, 44 procent, är listade på mottagningen.

Diagram 7..2:



Av de listade personerna har 13 procent valt att lista sig utanför kommunen/stadsdelen som de bor i vilket motsvaras av drygt 227 000 personer.

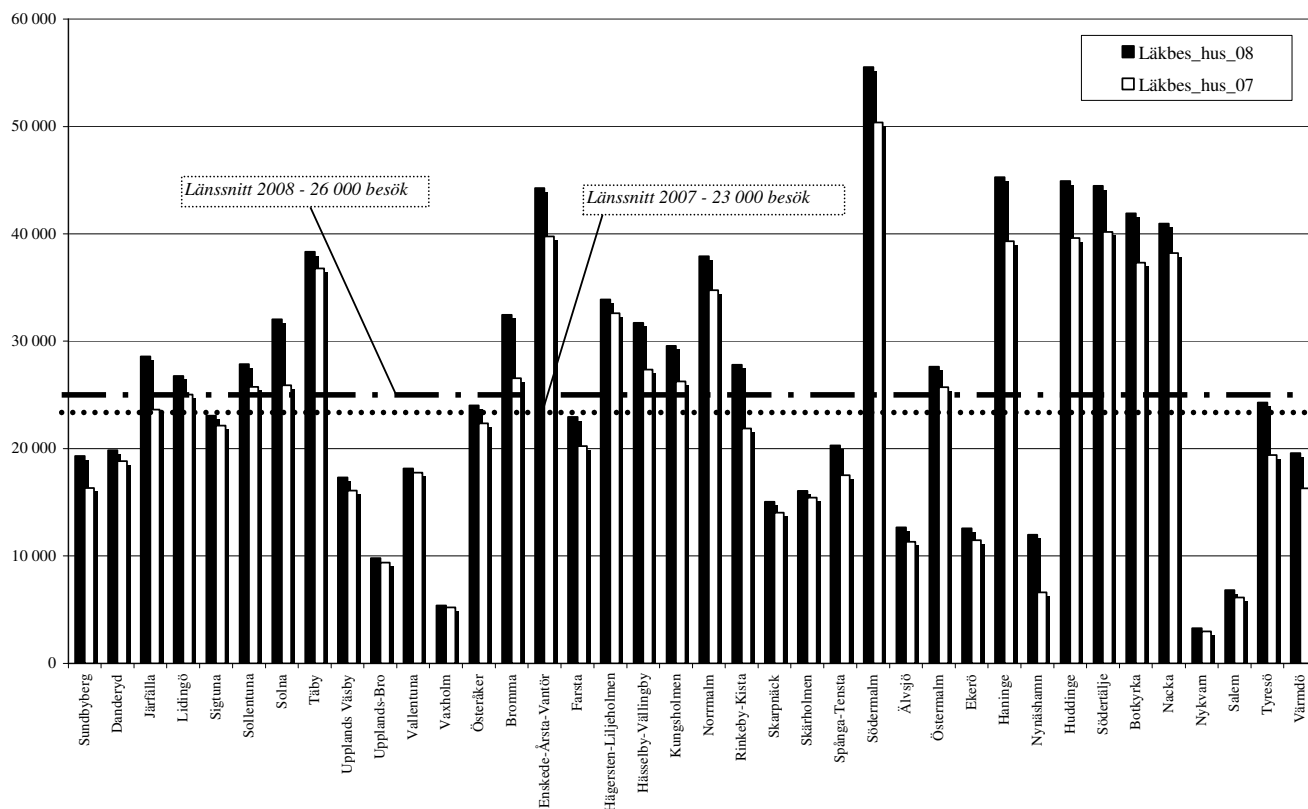
Sju husläkarmottagningar har lagt in en övre gräns för antalet listade. Övre gräns innebär att man lägger in ett tak för hur många personer man anser sig kunna ta emot, resterande personer förs in på väntelista. Olistade kan aldrig ställas i kö, de har rätt att lista sig direkt även hos de mottagningar som lagt in ett tak.

Frekvensen av omlistning är förhållandevis låg, av länets 1 700 000 listade personer är det nio personer som listat om sig fyra eller fler gånger under jan-mar 2008. De har tillsammans gjort sextiosju omlistningar varav en person har listat om sig tio gånger, två personer som listat om sig sju gånger, en person som listat om sig sex gånger och resterande personer har listat om sig fyra gånger.

7.3. Besöksstatistik

Antal läkarbesök på husläkarmottagningar per kommun/stadsdel exklusive hemsjukvård. Period jan-apr 2008/2007.

Diagram 7.3: 1



Läkarbesöken har totalt ökat med 108 000 besök januari – april 2008 jämfört med samma period 2007 vilket ger en skillnad på 12 procent. Genomsnittet i Stockholms län ligger på 26 000 besök år 2008, år 2007 var siffran 23 000 besök.

”De femton mottagningarna” har en större ökning, 14,6 procent eller 14 000 läkarbesök. Resultatet för de enskilda mottagningarna är stort, det skiljer sig från en ökning med 107 procent till en minskning med 10 procent.

Antalet individer som gjort besöken har stigit 9 procent mellan åren. Jan-apr år 2008 har varje individ gjort 1,56 läkarbesök mot 1,54 samma period år 2007. De individer som besöker husläkaren gör i genomsnitt 0,014 fler besök år 2008 jämfört med år 2007 vilket relativt sätt kan betraktas som oförändrat. Åldersgrupperna 65 och äldre har den största ökningen av antal läkarbesök per individ, 0,03 fler besök, dvs. individerna gör i genomsnitt 0,03 fler läkarbesök år 2008 mot år 2007. Se tabell 7.3.1 nedan.

När det gäller ”de femton mottagningarna” har både antal läkarbesök och individer ökat från år 2007. Individerna gör färre läkarbesök år 2008 jämfört med år 2007, i snitt 0,0053 färre besök per individ vilket kan betraktas som oförändrat.

Tabell 7..3.1

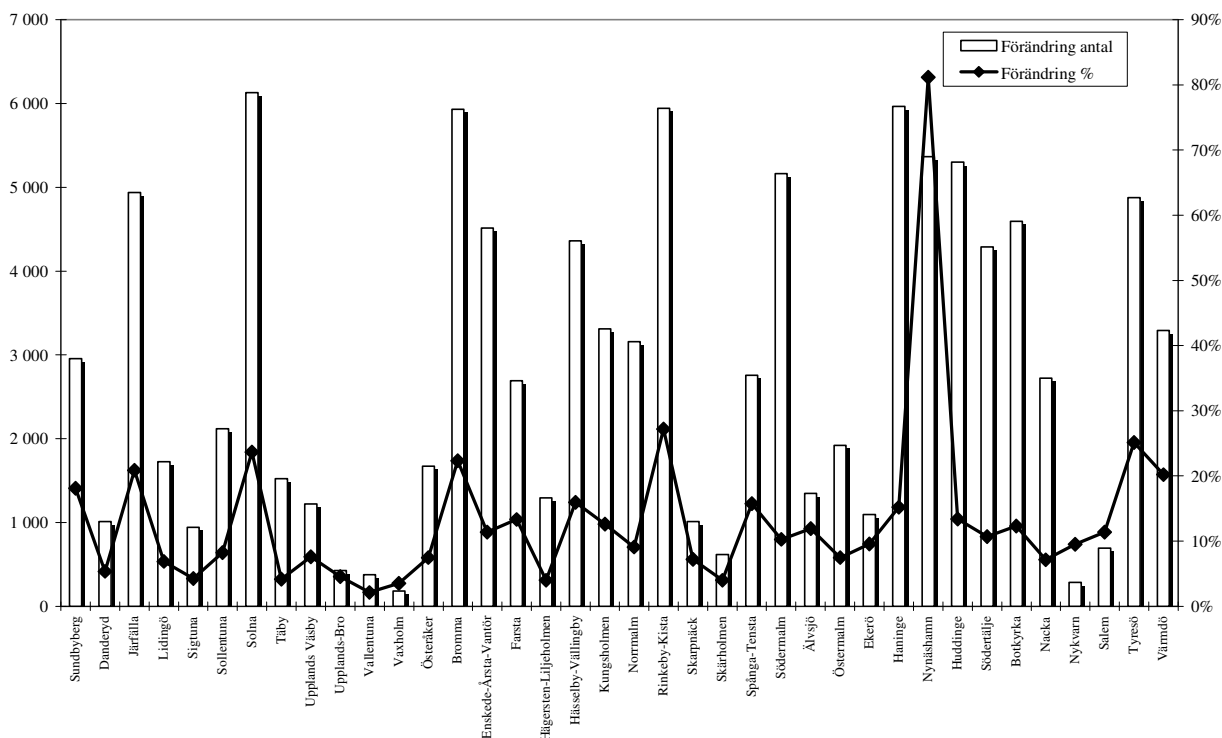
Ålder	Läkarbesök/individ* jan-apr		
	2008	2007	Diff
0-5	1,44	1,43	0,01
6-64	1,42	1,41	0,01
65-74	1,81	1,78	0,03
75-w	2,13	2,09	0,03
Totalt	1,56	1,54	0,01

Jämför man totalt antalet besök (alla vårdgivare, läkare/distriktssköterska/sjuksköterska/undersköterska) på husläkarmottagningen med hur många individer som gjort dessa besök är skillnaden en minimal minskning mellan åren, 1,65 år 2008 mot 1,68 år 2007. Gör man samma jämförelse av ”de femton mottagningarna” visar det sig att skillnaden är större när man tar alla vårdgivare än enbart för läkarbesöken, en ökning på 0,042 besök/individ. Individerna gör alltså 0,042 fler besök totalt i genomsnitt år 2008 jämfört med år 2007 men även detta kan dock betraktas som oförändrat. Den största skillnaden finns i Nykvarn där individerna gör drygt 0,62 fler besök år 2008 än år 2007 och i Enskede-Årsta-Vantör där skillnaden är tvärtom, 0,36 färre besök år 2008 än år 2007.

Det troliga är att tillgängligheten har ökat vilket fått fler individer att vända sig till husläkarverksamheten 2008 jämfört med 2007 men det är osäkert om detta är en bestående ändring då förändringen är liten.

Förändringen av antal läkarbesök på husläkarverksamhet per kommun/stadsdel exklusive hemsjukvård. Period mellan jan-apr 2008/2007

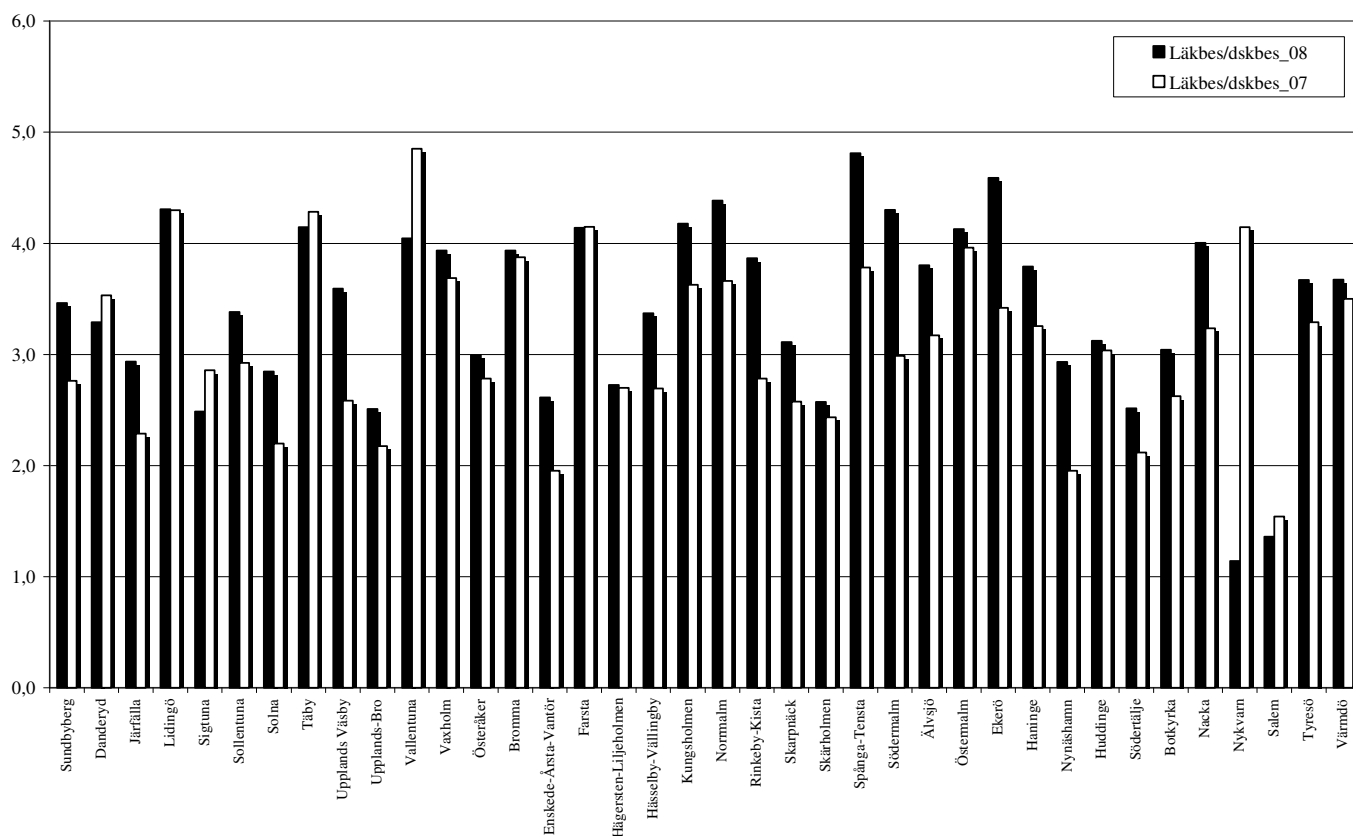
Diagram 7..3: 2



Läkarbesöken har totalt ökat med 12 procent (108 000 besök) januari – april 2008 jämfört med samma period 2007, motsvarande värde för de 15 mottagningarna är en ökning på 21 procent (14 000 besök). Den i särklass största ökning har Nynäshamn med 81 procent fler besök (5300 besök). Ökningen ligger främst hos två mottagningar, den nystartade NynäsAkuten som har 70 procent av ökningen (3800 besök) och Nynäshamns VC med 24 procent av ökning (1300 besök). På Östermalm, där det tillkommit tre mottagningar, har besöken ökat med 7 procent (1900 besök). Inom de områden där man ökat med två mottagningar har Solna ökat läkarbesöken med 24 procent (6100 besök), Rinkeby-Kista ökat med 27 procent (6000 besök) och Södertälje har ökat med 11 procent (4300 besök).

**Kvoten läkarbesök/distriktssköterskebesök per kommun/stadsdel.
Perioden jan-april 2008/2007**

Diagram 7..3: 4



Kvoten i diagrammet ovan (6.3: 4) visar om andelen läkarbesök har stigit mer än distriktssköterskebesök vilket på totalen så har skett. Kvoten år 2008 ligger på 3,3 mot 2,9 år 2007. Motsvarande för ”de femton mottagningarna” ligger kvoten år 2008 på 2,9 mot 2,4 år 2007, en kraftigare ökning än för hela länet. Se tabell 6.3: 1 nedan.

Det görs fler läkarbesök än distriktssköterskebesök år 2008 jämfört med år 2007 vilket, åtminstone delvis kan vara en effekt av ersättningen.

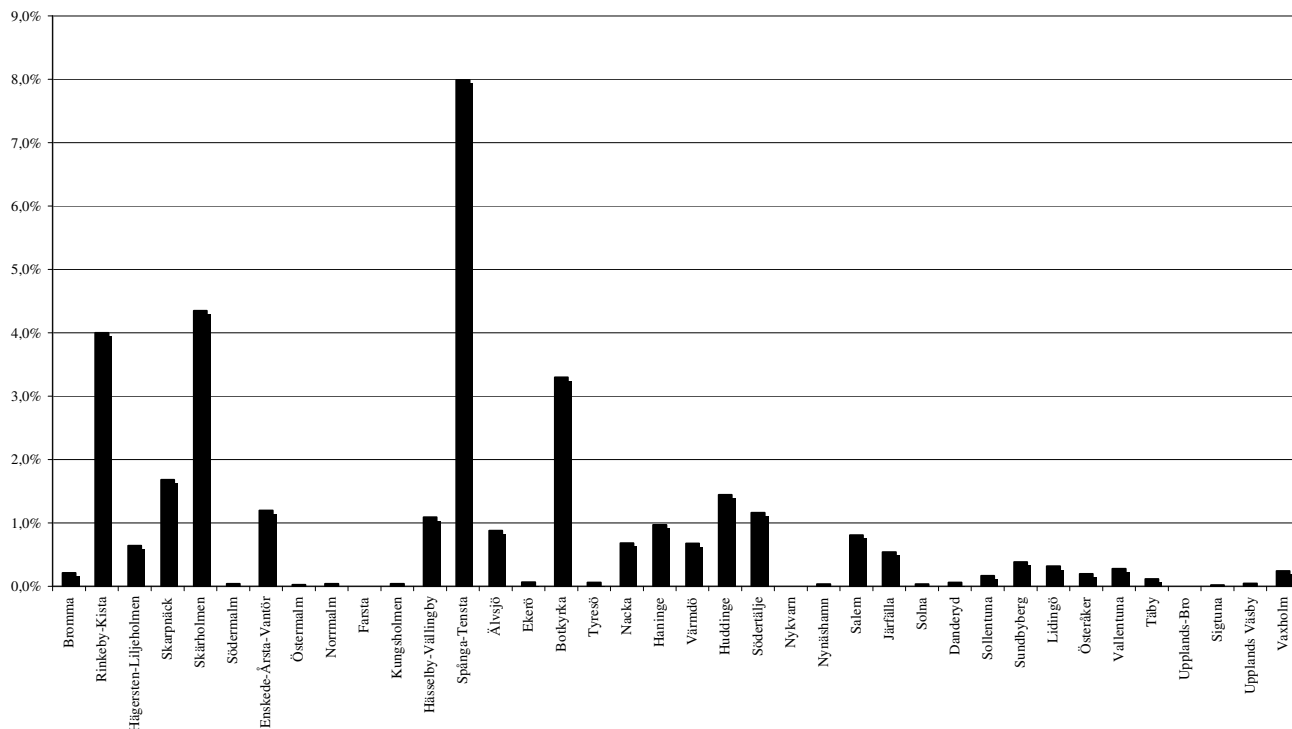
Salem som visar en ovanligt stor förändring mellan åren, en minskning till år 2008 vilket beror på registreringsproblem.

Tabell 7.3: 1 **Antal läkar- och distriktssköterskebesök* husläkarmottagning per kommun/stadsdel exkl hemsjukvård. Perioden jan-apr 2008/2007.**

Sjukstyromr	Kommun/Stadsdel	Läkarbesök		Dsk/sskbesök		Kvot: Läkar-/Dskbesök	
		2008	2007	2008	2007	2008	2007
Norr	Sundbyberg	19 282	16 324	5 568	5 911	3,46	2,76
	Danderyd	19 842	18 833	6 033	5 335	3,29	3,53
	Järfälla	28 573	23 638	9 732	10 325	2,94	2,29
	Lidingö	26 762	25 038	6 213	5 825	4,31	4,30
	Sigtuna	23 083	22 139	9 286	7 747	2,49	2,86
	Sollentuna	27 852	25 734	8 236	8 801	3,38	2,92
	Solna	32 030	25 898	11 252	11 776	2,85	2,20
	Täby	38 308	36 786	9 240	8 587	4,15	4,28
	Upplands Väsby	17 315	16 093	4 819	6 230	3,59	2,58
	Upplands-Bro	9 782	9 357	3 896	4 302	2,51	2,18
	Vallentuna	18 132	17 756	4 482	3 660	4,05	4,85
	Vaxholm	5 378	5 196	1 366	1 409	3,94	3,69
	Österåker	24 011	22 340	8 023	8 032	2,99	2,78
	Sthlm/Ekerö	Bromma	32 469	26 539	8 250	6 852	3,94
Enskede-Årsta-Vantör		44 266	39 754	16 937	20 354	2,61	1,95
Farsta		22 933	20 239	5 540	4 877	4,14	4,15
Hägersten-Liljeholmen		33 896	32 601	12 442	12 076	2,72	2,70
Hässelby-Vällingby		31 710	27 347	9 410	10 149	3,37	2,69
Kungsholmen		29 574	26 264	7 080	7 239	4,18	3,63
Norrmalm		37 910	34 753	8 646	9 488	4,38	3,66
Rinkeby-Kista		27 803	21 861	7 192	7 852	3,87	2,78
Skarpnäck		15 039	14 031	4 831	5 451	3,11	2,57
Skärholmen		16 037	15 421	6 234	6 334	2,57	2,43
Spånga-Tensta		20 277	17 520	4 215	4 631	4,81	3,78
Södermalm		55 525	50 361	12 905	16 846	4,30	2,99
Älvsjö		12 663	11 316	3 331	3 568	3,80	3,17
Östermalm		27 619	25 697	6 690	6 488	4,13	3,96
Ekerö		12 565	11 471	2 737	3 353	4,59	3,42
Söder		Haninge	45 265	39 298	11 935	12 069	3,79
	Nynäshamn	11 975	6 610	4 080	3 384	2,94	1,95
	Huddinge	44 902	39 603	14 376	13 047	3,12	3,04
	Södertälje	44 458	40 171	17 684	18 961	2,51	2,12
	Botkyrka	41 888	37 294	13 764	14 210	3,04	2,62
	Nacka	40 929	38 208	10 221	11 803	4,00	3,24
	Nykvarn	3 267	2 984	2 866	720	1,14	4,14
	Salem	6 822	6 127	5 016	3 976	1,36	1,54
	Tyresö	24 265	19 390	6 611	5 895	3,67	3,29
	Värmdö	19 582	16 292	5 333	4 655	3,67	3,50
	Totalt		993 989	886 284	296 472	302 218	3,35
* inkl sjuksköterskebesök	Länssnitt	26 158	23 323	7 802	7 953		

**Andel läkarbesök med tolk per kommun/stadsdel.
Perioden jan-apr 2008.**

Diagram 7.3: 5



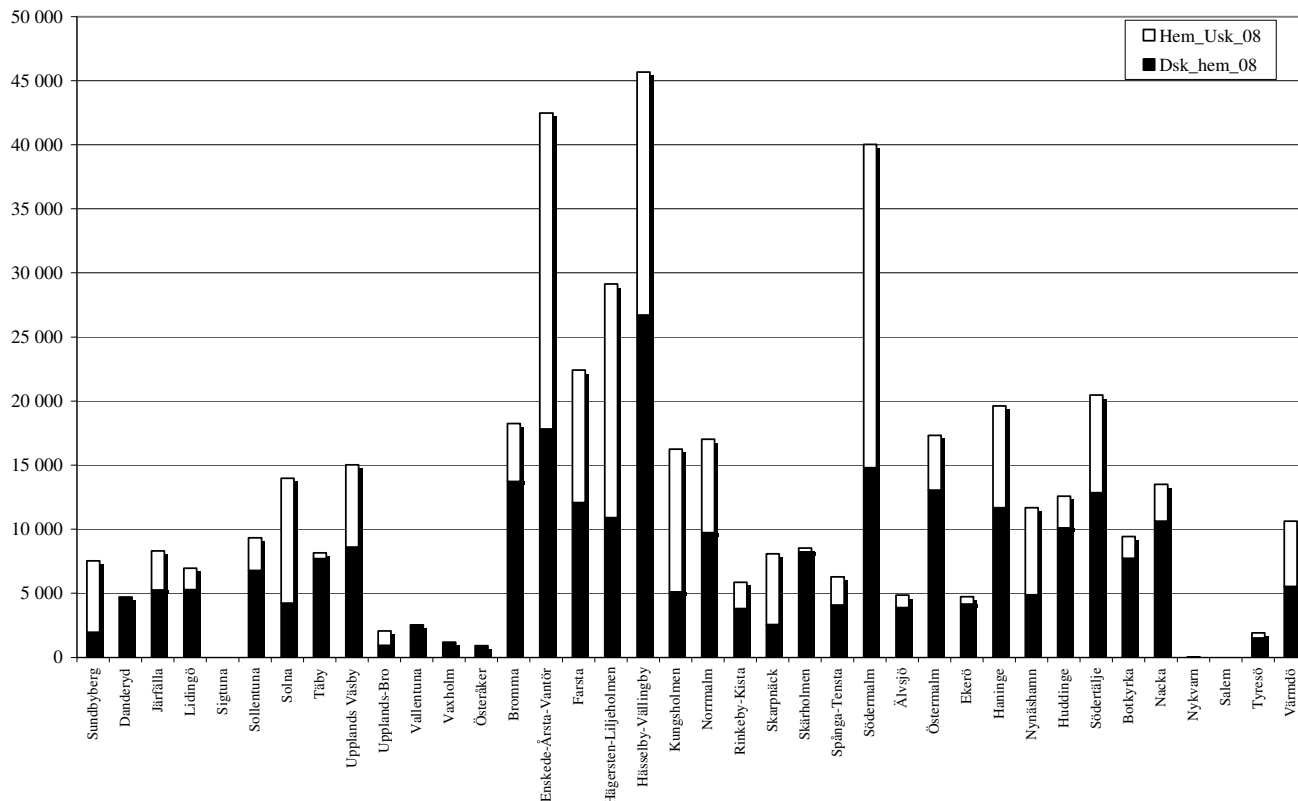
När det gäller läkarbesök med tolk ligger Spånga-Tensta högst med 7,7 procent följt av Rinkeby-Kista med 4,8 procent, Skärholmen med 4,7 procent, Botkyrka med 3,7 procent, Huddinge med 1,7 procent, Skarpnäck med 1,6 procent och Södertälje med 1,4 procent. Man kan konstatera att av ”de femton mottagningarna” ligger tretton i dessa områden.

Ersättning för besök med tolk ges endast till de mottagningar som är auktoriserade vilket medför att de registrerar besöken medan de mottagningar som går kvar på tidigare avtal inte gör det. Detta gäller exempelvis inom Farsta som inte har några registreringar enligt ovan diagram, detsamma gäller för Södertälje som har ett magert utfall.

För övrigt vad gäller besök med tolk har det påverkats av problem som finns i tillgången till tolk, utfallet innehåller stor osäkerhet och registreringsproblem kan inte uteslutas.

**Antal hemsjukvårdsbesök av distriktssköterska och undersköterska per kommun/stadsdel.
Perioden jan-apr 2008.**

Diagram 7.3: 6



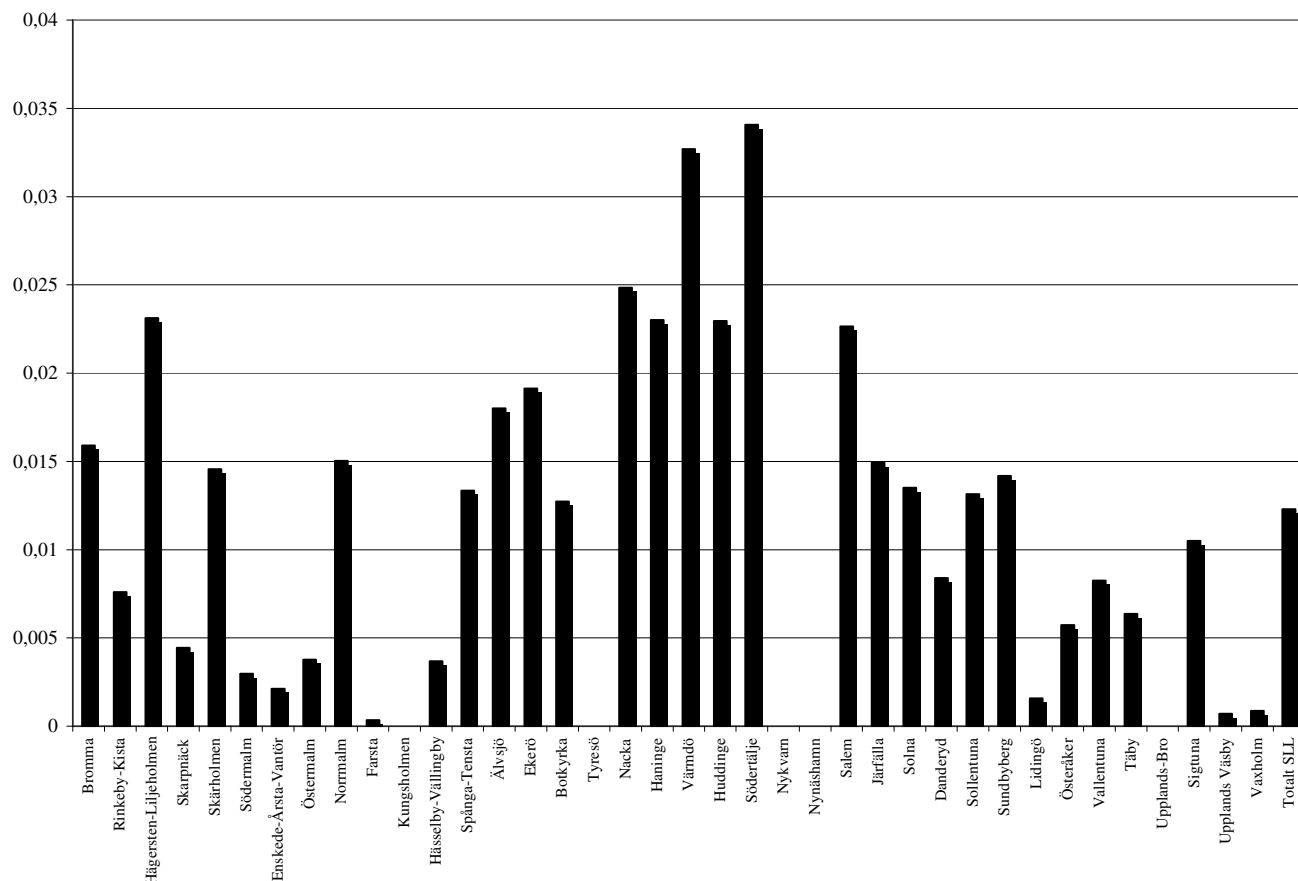
Eftersom registreringen av hemsjukvård år 2007 inte har varit enhetligt kan inga jämförelser göras mellan åren. De områden som har den högsta kvoten uttryckt i antalet hemsjukvårdsbesök per listad, 65 år och äldre, fördelas hemsjukvårdsbesöken ungefär till hälften mellan distrikts-/undersköterska. Den högsta kvoten har Österåker med 2,28 som betyder att för varje listad person (65 år och över) har drygt 2 hemsjukvårdsbesök gjorts. Därefter kommer:

Vallentuna	2,07
Upplands Väsby	1,68
Solna	1,57
Sollentuna	1,40
Täby	1,32

Det bör noteras att i Sigtuna har kommunen ansvaret för hemsjukvård, exklusive läkarbesök.

**Psykosociala insatser, antal besök per listad fördelat på kommun/stadsdel.
Perioden jan-apr 2008.**

Diagram 7.3: 7



Psykosociala insatser av personal med särskild kompetens (t.ex. kurator och psykolog) ingår i husläkaruppdraget för de auktoriserade mottagningarna, detsamma gäller inte för de mottagningar som går kvar på tidigare avtal. Utfallet är inte homogent mellan områden vilket delvis kan bero på att verksamheten inte har kommit igång eller att tillgången på personal inte är tillfredställande. Kungsholmen, Tyresö, Nykvarn, Nynäshamn och Upplands-Bro har inte några besök registrerade på psykosociala insatser. Registreringsproblem kan inte uteslutas.

7.4. Läkemedel

7.4.1 Bakgrund

I och med vårdvalet med dess nya ersättningssystem, befarades att husläkarverksamheten skulle styras mot fler och kortare patientkontakter. Detta skulle kunna leda till ökad förskrivning av läkemedel mot mindre allvarliga åkommor. Det anses att patienten har en förväntan om att läkarkontakt ska leda till recept. En sådan vårdvalsrelaterad förändring skulle främst förväntas för

läkemedel som oftast förskrivs för tillfälligt bruk. Om en ökad förskrivning dessutom skulle leda till ökade utköp av läkemedel skulle det resultera i ökad läkemedelskonsumtion och stigande totalbelopp för läkemedel.

7.4.2 Summa läkemedel

Beloppet för läkemedel förskrivna från primärvården steg obetydligt i antal receptposter jämfört med en minskning föregående år, se Tabell. Ökningen av beloppet förändrades däremot från 2,3 till 5,8 procent. Samtidigt ökade receptbeloppet för övriga vårdgivare med cirka 11 procent. Dessa trender synes kunna förklaras av allmänna trender i läkemedelskonsumtionen i Stockholms län. Specialläkemedlen fortsätter att öka och svarar snart för femtio procent av receptbeloppet. Samtidigt kan allt färre nya prispressade generiska läkemedel förväntas, som indirekt skulle kunna göra introduktion av nya kostbara läkemedel mindre ekonomiskt märkbara. Således är det på denna nivå svårt att skönja några effekter av vårdvalet.

7.4.3 Läkemedelsgrupper

Beloppen för primärvårdens förskrivning stiger nu mer än föregående år för en rad huvudgrupper som infektionsläkemedel, där medel mot HIV och liknande har stor tyngd. En annan grupp som ökar är neuroläkemedel, främst vissa psykofarmaka. Det är bland annat till följd av fler recept samt för läkemedel. Även medel mot hjärt-kärlsjukdomar ökar mer än tidigare vilket korresponderar mot en lika stor förändring i antal recept.

Primärvårdens belopp för specialläkemedel mot allvarliga sjukdomar som cancer, svår reumatologisk sjukdom och så vidare, är resultat av få recept på mycket dyra läkemedel. Stegrad ökningstakt för läkemedel indicerade vid långtidsbehandling av kroniska tillstånd som blodsockersänkande terapi eller läkemedel mot hjärt-kärlsjukdomar, har även det ringa samband med vårdvalet.

Förskrivningen av antibiotika vänder nu neråt i alla vårdsektorer och var nästan oförändrad jämfört med 2007. Den milda vintern, frånvaro av influensaepidemi samt upplysningskampanjen i massmedia från Smittskyddsinstitutet, kan ha påverkat. Någon ökad förskrivning från primärvården mot banala infektioner går inte att utläsa.

Förskrivningen i antal receptposter av medel mot sömnsvårigheter visar en accelererande trend i samtliga vårdformer. Detta synes åtminstone delvis vara beroende på åldersstrukturen i länet. I Belopp går dock primärvården i motsats till andra förskrivare mot sjunkande nivåer. Det är en följd av allt fler ökande tillgänglighet av generiska läkemedel. Den allmänt sett goda följsamheten till Kloka Listan inom primärvården kan också ha spelat in.

Tabell 7.4:1: Summa totalbelopp respektive antal receptposter för läkemedel januari-april 2008.

Receptköp vårdgivarkategori	Förändring (%)							
	Belopp		Belopp TIN			Belopp TIN tidsjusterat		
	2007	2008	2007	2008	2007	2008	2007	2008
Primärvård (Vårdval)	3,9	3,3	2,3	2,3	1,7	2,3		5,8
Övriga vårdgivare	4,1	8,4	2,6	2,6	6,7	2,6		11,1

Receptköp vårdgivarkategori	Förändring (%)					
	Receptposter		Receptposter TIN		ReceptposterTIN tidsjusterat	
	2007	2008	2007	2008	2007	2008
Primnärsvård (Vårdval)	6,8	-0,7	-3,5	-3,4	-3,5	0,5
Övriga vårdgivare	8,2	2,8	22,4	6,4	22,4	10,8

Avser recept förskrivna och utköpta under perioden.

TIN = per Tusen Invånare i Stockholms län

TIN tidsjusterat = TIN omräknat till lika många öppethållandedagar på apoteken under respektive period.

8. Mödrahälsovård, MVC

8.1. Vårdutbud och förändring

Antal mottagningar med avtal inom MVC, 2008-04-30 jämfört med 2007-12-31.

Tabell 8.1: 1

	2008	2007
Norr	14	15
<i>varav SLSO</i>	8	9
<i>varav privat</i>	6	6
Sthlm	30	23
<i>varav SLSO</i>	14	14
<i>varav privat</i>	16	9
Söder	18	20
<i>varav SLSO/SNS</i>	15	16
<i>varav privat</i>	3	4
Totalt SLL	62	58
<i>varav SLSO/SNS</i>	37	39
<i>varav privat</i>	25	19

En fullständig lista finns i tabellbilagan i denna rapport.

Två mottagningar har inför år 2008 slagits ihop med andra. Alby BMM och Fittja BMM är sammanslagna till Norra Botkyrka BMM och Husby MVC är numera verksam med Kista BMM. Två mottagningar har upphört, nämligen Rissne BMM och Vidarkliniken Ytterjärna (Södertälje). Följande sju mottagningar har påbörjat verksamhet under de fyra första månaderna 2008; Barnmorskorna Västermalm, UltraGyn, Mobila barnmorskor, Octaviakliniken, Privata barnmorskor, Mama Mia Kista MVC och BMM Storcken. Samtliga är verksamma inom Stockholm stad.

Tabell 8.1: 2 Antalet MVC med avtal

Kommun/stadsdel		Antal 2008-04-30	Antal 2007-12-31	Föränd- ring
Norra länet	Danderyd	1	1	0
	Järfälla	1	1	0
	Lidingö	1	1	0
	Sigtuna	1	1	0
	Sollentuna	2	2	0
	Solna	1	1	0
	Sundbyberg	1	2	-1
	Täby	1	1	0
	Upplands Bro	1	1	0
	Upplands Väsby	1	1	0
	Vallentuna	1	1	0
	Vaxholm	1	1	0
	Österåker	1	1	0
Sthlm/Ekerö	Bromma	1	1	0
	Ekerö	1	1	0
	Enskede-Årsta-Vantör	2	2	0
	Farsta	1	1	0
	Hägersten-Liljeholmen	1	1	0
	Hässelby-Vällingby	2	2	0
	Kungsholmen	2	1	1
	Norrmalm	2	0	2
	Rinkeby-Kista	4	2	2
	Skärholmen	1	1	0
	Spånga-Tensta	1	1	0
	Södermalm	8	7	1
	Älvsjö	1	1	0
Östermalm	3	2	1	
Södra länet	Botkyrka	2	3	-1
	Haninge	1	1	0
	Huddinge	3	3	0
	Nacka	3	3	0
	Nynäshamn	1	1	0
	Salem	1	1	0
	Södertälje	5	6	-1
	Tyresö	1	1	0
Värmdö	1	1	0	
Totalt		62	58	3

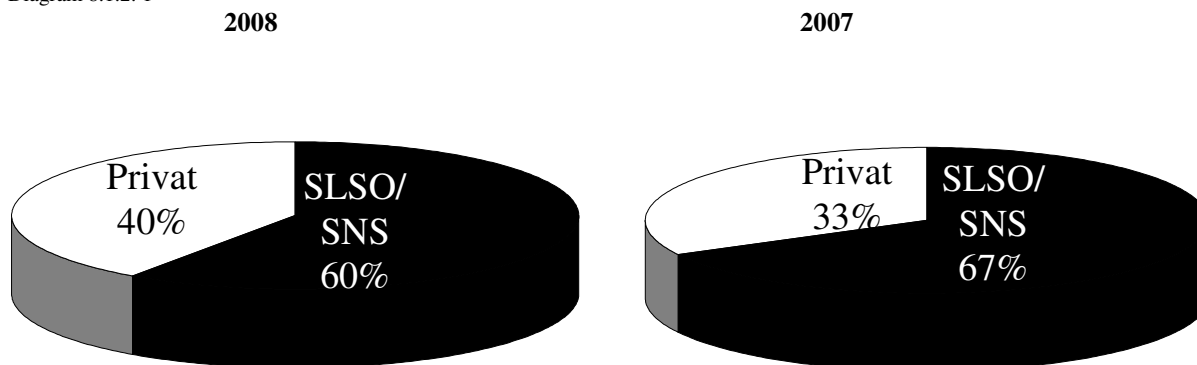
8.1.1 Auktorisation

Av 62 mödravårdscentraler är samtliga auktoriserade.

8.1.2 Driftform

Fördelningen privat respektive offentlig regi avseende mottagningar inom MVC år 2008 jämfört med år 2007

Diagram 8.1.2: 1

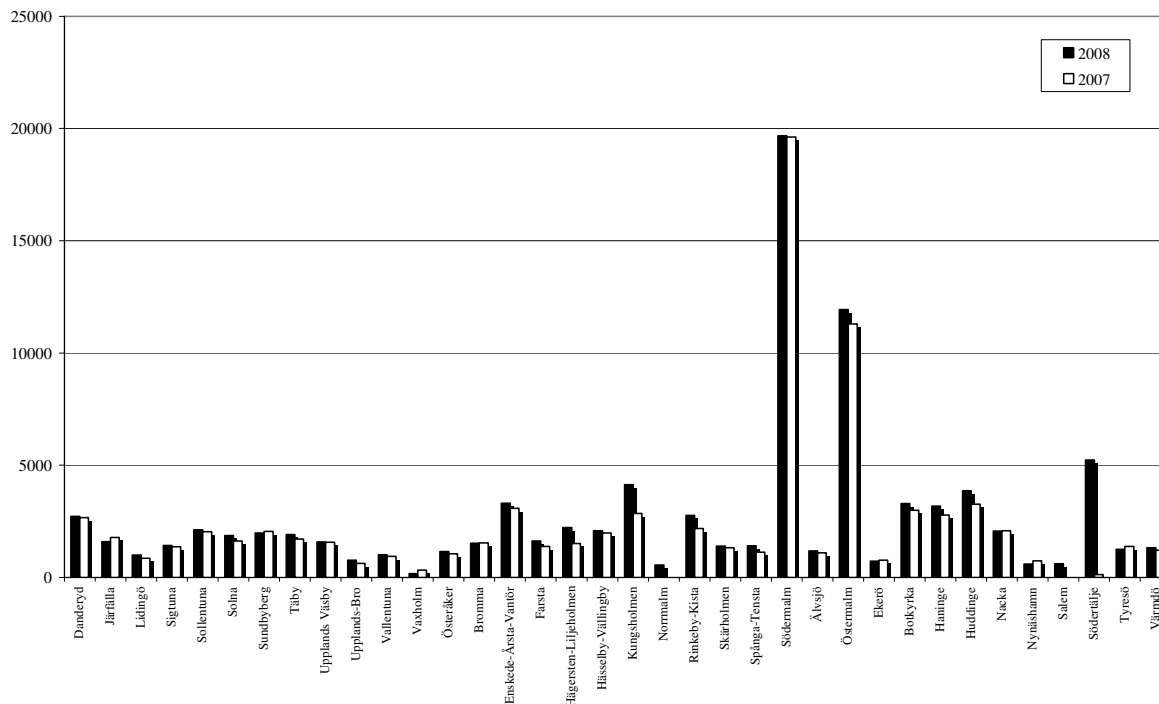


Samtliga sju nystartade mottagningar är privata, vilket förklarar den procentuella ökningen. En privat mottagning lades dock ner. De privata mottagningarna ökade sammanlagt från nitton till tjugofem mottagningar.

8.2. Besöksstatistik

Besök till barnmorska vid MVC per kommun/stadsdel. Perioden jan-apr 2008/2007.

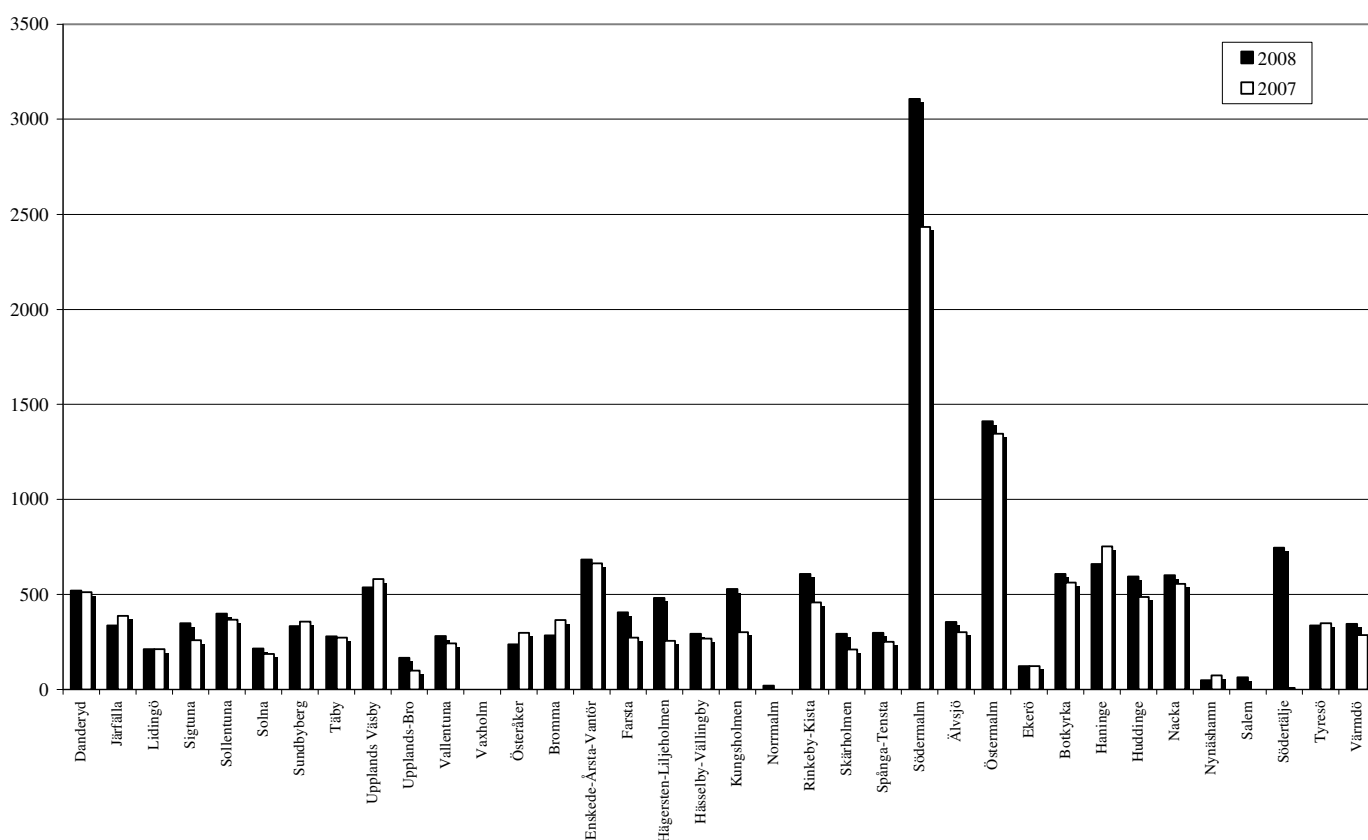
Diagram 8.2: 1



Besöksstatistiken avseende MVC är hämtad från IT-systemet Musse och visar besök gjorda på mottagningar i en viss stadsdel eller kommun. Besöken har totalt sett ökat inom länet. Även när materialet delas upp på norra och södra länet samt Stockholm/Ekerö har besöken ökat. En av orsakerna är att antalet gravida kvinnor har ökat, en annan att registreringen har förbättrats under år 2008 (en besöksersättning infördes år 2008). Norrmalm hade ingen MVC mottagning år 2007 och därför saknas jämförelsesiffror från det året.

**Besök till läkare vid MVC per kommun/stadsdel.
Perioden jan-apr 2008/2007.**

Diagram 8.2: 2



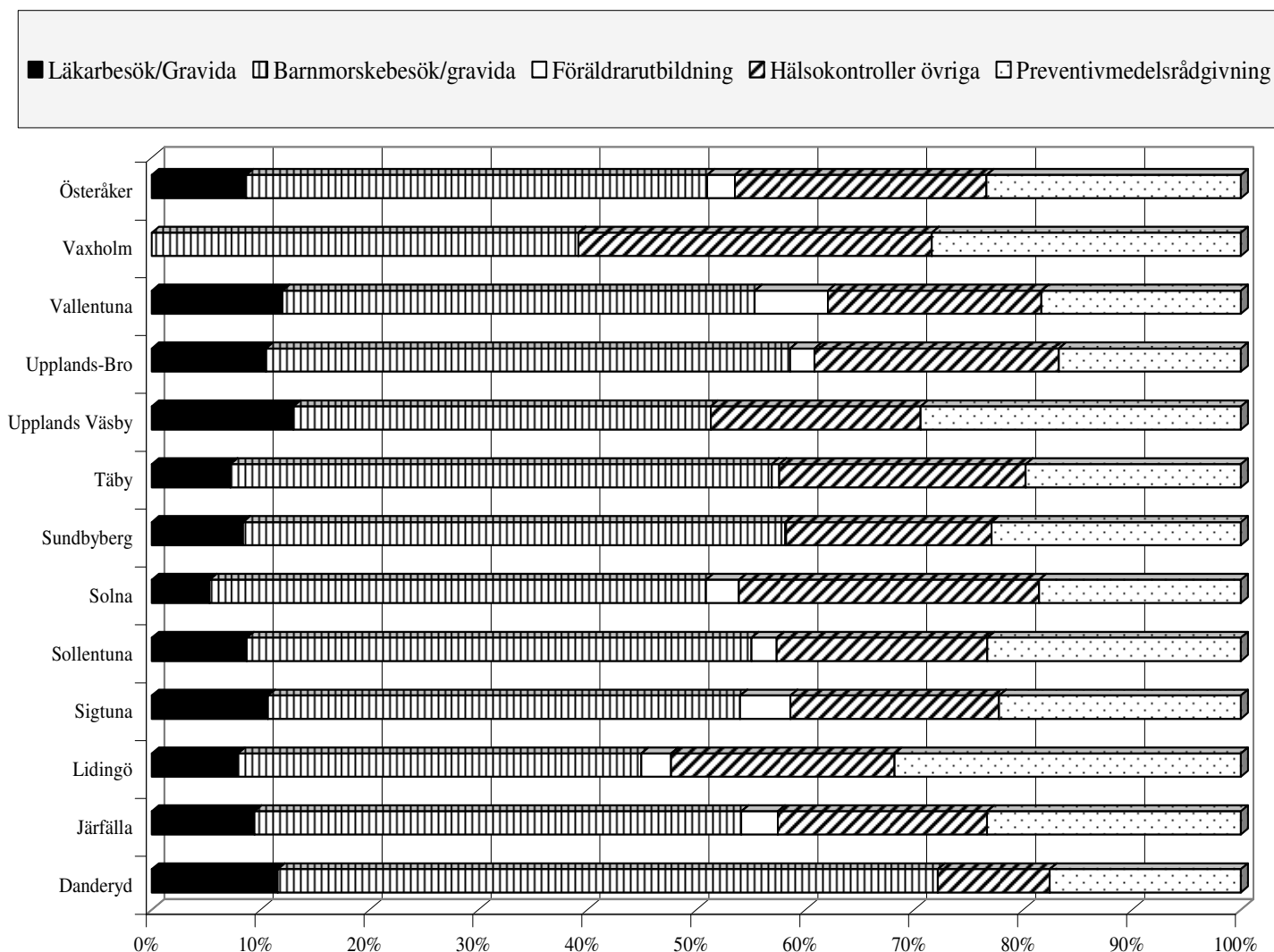
Detta material indikerar att antalet läkarbesök har ökat. Ökningen gäller för både norra och södra länet samt Stockholm/Ekerö. Ersättningen för läkarbesöken höjdes år 2008 för att alltmer komplicerade graviditeter ska kunna tas om hand på MVC. Ökningen beror också på fler gravida kvinnor. Några mottagningar i enskilda kommuner/stadsdelar (Sundbyberg, Upplands Väsby, Österåker, Bromma, Haninge och Tyresö) har besöken minskat. Uppgifter saknas för mottagningen i Vaxholm eftersom läkarbesöken registreras på vårdgivarens mottagning i Danderyd.

Fördelningen av olika vårdtjänster vid MVC per kommun/stadsdel. Perioden jan-apr 2008.

Diagrammen nedan (8.2:3 – 8.2:5) visar besöksfördelningen av olika vårdtjänster inom MVC per stadsdel och kommun under de fyra första månaderna 2008. Stora variationer råder mellan stadsdelarna och kommunerna beroende på att vårdutbudet ser olika ut. Av det totala antalet besök utgör läkarbesök för gravida mellan 5 och 10 procent och barnmorskebesök för gravida mellan 40 och 70 procent. Hälsokontroller och preventivmedelsrådgivning utgör mellan 5 och 30 procent av det totala antalet besök på mottagningar.

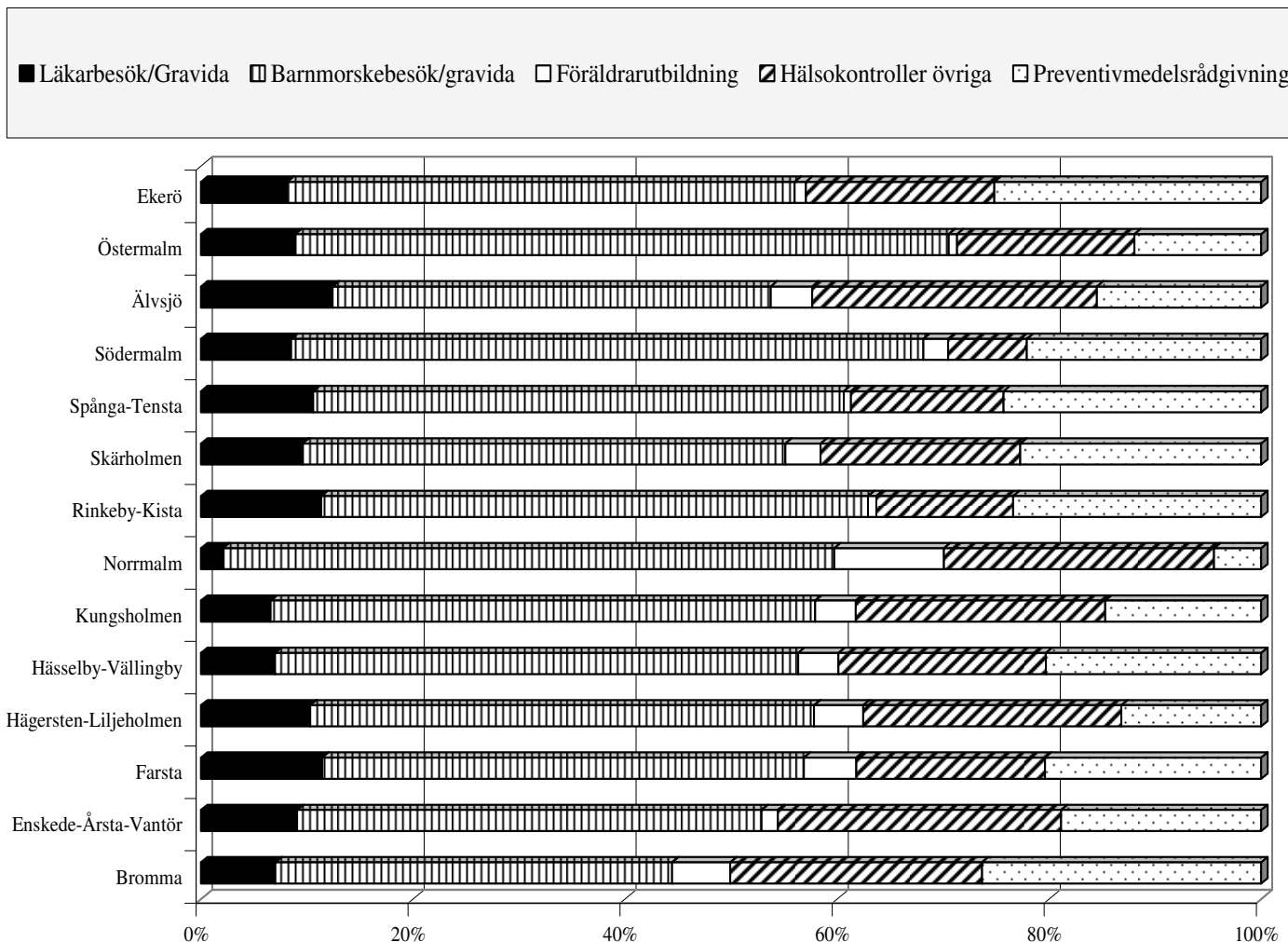
Sjukvårdsområde Norr

Diagram 8.2: 3



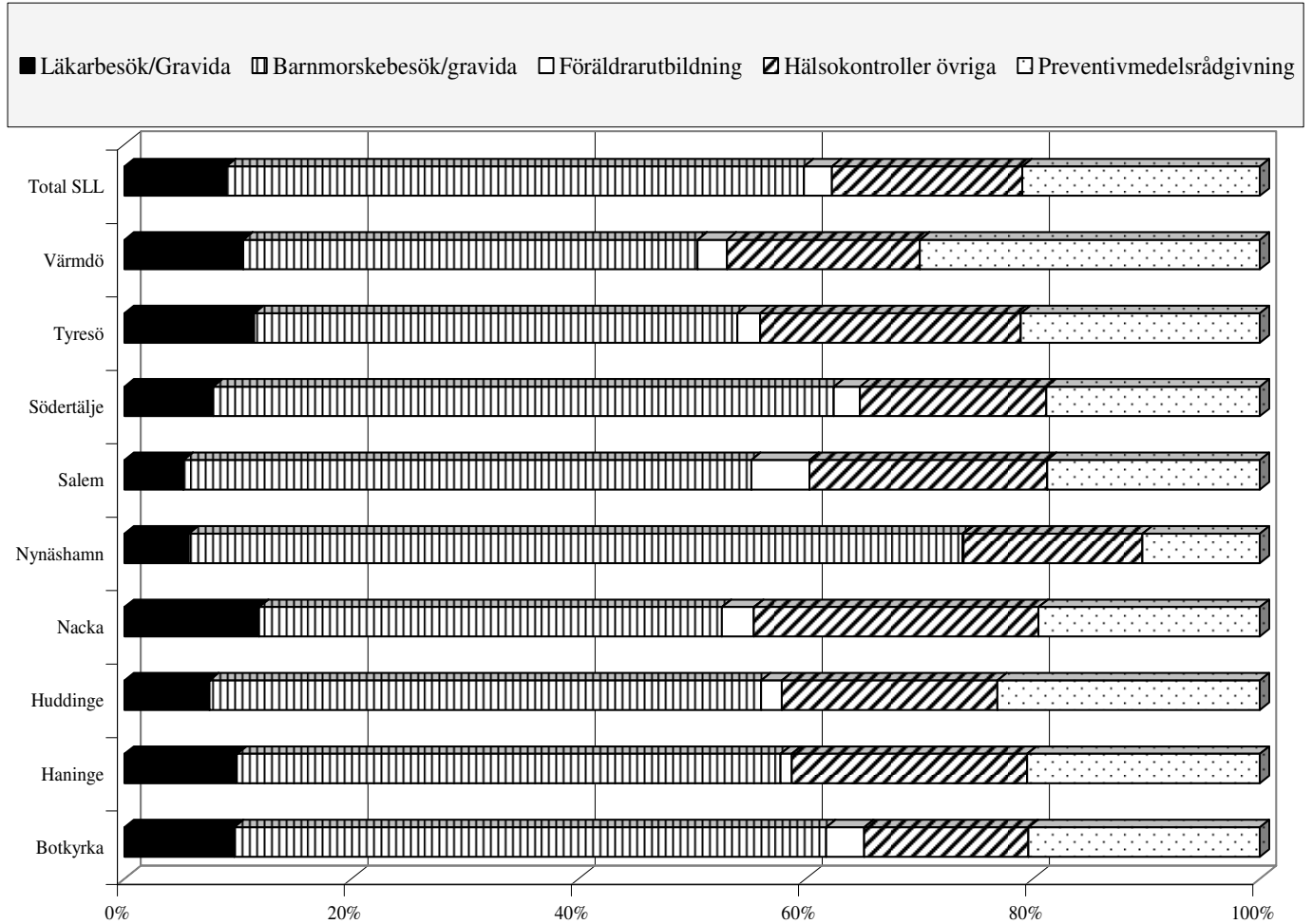
Sjukvårdsområde Sthlm/Ekerö

Diagram 8.2: 4



Sjukvårdsområde Söder

Diagram 8.2: 5



Fördelningen av olika vårdtjänster vid MVC per kommun/stadsdel, i tabellform. Perioden avser jan-apr 2008.

Tabell 8.2: 1

Länsdel	Kommun/stadsdel	Läkar- besök	Barnmorske- besök	Föräldrar- utbildning	Hälsokon- troller övriga	Preventiv- medelsrådgiv- ning
		2008	2008	2008	2008	2008
Norra länet	Danderyd	520	2725		461	790
	Järfälla	336	1480	109	684	814
	Kallhäll		111	10		16
	Lidingö	212	991	73	549	851
	Sigtuna	349	1420	151	627	727
	Sollentuna	399	2120	105	884	1065
	Solna	217	1867	124	1129	758
	Sundbyberg	334	1982	2	751	911
	Täby	279	1913	27	871	761
	Upplands Väsby	537	1581		795	1214
	Upplands-Bro	167	766	36	357	266
	Vallentuna	281	1014	157	459	428
	Vaxholm		163		135	118
	Österåker	237	1153	69	630	636
Norra länet totalt		3868	19286	863	8332	9355
Sthlm/Ekerö	Bromma	286	1523	223	966	1071
	Ekerö	124	729	16	271	383
	Enskede-Årsta-Vantör	685	2853	116	2014	1423
	Farsta	407	2068	176	633	726
	Hägersten-Liljeholmen	482	2226	216	1141	617
	Hässelby-Vällingby	294	2072	160	821	853
	Rinkeby-Kista	609	2763	42	692	1253
	Kungsholmen	529	4124	307	1888	1182
	Norrmalm	20	547	98	242	42
	Skärholmen	294	1395	102	577	696
	Spånga-Tensta	298	1407	19	405	683
	Södermalm	4111	28798	1124	3586	10658
	Älvsjö	356	1182	112	769	443
	Östermalm	407	2822	36	765	548
Sthlm/Ekerö totalt		8902	54509	2747	14770	20578
Södra länet	Botkyrka	609	3286	211	912	1283
	Gustavsberg	346	1322	86	562	989
	Haninge	660	3181	65	1379	1361
	Huddinge	595	3860	145	1508	1836
	Nacka	601	2063	143	1269	986
	Nynäshamn	49	588	1	136	89
	Salem	64	614	63	257	230
	Södertälje	747	5229	220	1570	1796
	Tyresö	336	1251	59	675	618
Södra länet totalt		4007	21394	993	8268	9188
Totalt		16777	95189	4603	31370	39121

9. Barnhälsovård, BVC

9.1. Vårdutbud och förändring

Antal mottagningar med avtal inom barnhälsovården 2008-04-30 jämfört med 2007-12-31.

Tabell 9.1: 1

	2008	2007
Norr	22	25
<i>varav SLSO</i>	<i>12</i>	<i>16</i>
<i>varav privat</i>	<i>10</i>	<i>9</i>
Sthlm	46	43
<i>varav SLSO</i>	<i>23</i>	<i>25</i>
<i>varav privat</i>	<i>23</i>	<i>18</i>
Söder	43	41
<i>varav SLSO/SNS</i>	<i>31</i>	<i>31</i>
<i>varav privat</i>	<i>12</i>	<i>10</i>
Totalt SLL	111	109
<i>varav SLSO/SNS</i>	<i>66</i>	<i>72</i>
<i>varav privat</i>	<i>45</i>	<i>37</i>

En fullständig lista finns i tabellbilagan i denna rapport.

Under perioden december 2007 och april 2008 har det skett en ökning från 109 till 111 mottagningar. Följande sex mottagningar är nya; Sköndals BVC, Familjeläkarna Saltsjöbaden, BVC Mama Mia Kista, Curera Hornstull BVC, Hälsokällan Södertälje och Engelbrektskliniken BVC. Waxholms BVC bytte driftform och är privat från och med den 1 april 2008, även BVC Husläkarmottagning Serafen är numera privat.

Några sammanslagningar har skett under år 2008; Akalla BVC är sammanslagen med Kista BVC samt Björnstigens BVC, Hagalunds BVC, Råsunda BVC och Västra Skogens BVC drivs tillsammans under namnet Solna BVC.

Tabell 9.1: 2

		Aktuell 2008-04- 30	Aktuell 2007-12- 31	Föränd- ring
Norra länet	Danderyd	2	2	0
	Järfälla	2	2	0
	Lidingö	1	1	0
	Sigtuna	4	4	0
	Sollentuna	2	2	0
	Solna	1	4	-3
	Sundbyberg	3	3	0
	Täby	1	1	0
	Upplands Väsby	1	1	0
	Upplands-Bro	2	2	0
	Vallentuna	1	1	0
	Vaxholm	1	1	0
Österåker	1	1	0	
Sthlm/Ekerö	Bromma	3	3	0
	Ekerö	2	2	0
	Enskede-Årsta-Vantör	3	3	0
	Farsta	2	1	1
	Hägersten-Liljeholmen	4	4	0
	Hässelby-Vällingby	4	4	0
	Kungsholmen	4	4	0
	Norrmalm	5	5	0
	Rinkeby-Kista	4	4	0
	Skarpnäck	1	1	0
	Skärholmen	2	2	0
	Spånga-Tensta	2	2	0
	Södermalm	5	4	1
	Älvsjö	2	2	0
	Östermalm	3	2	1
Södra länet	Botkyrka	6	6	0
	Haninge	6	6	0
	Huddinge	7	7	0
	Nacka	7	6	1
	Nykvarn	1	1	0
	Nynäshamn	1	1	0
	Salem	1	1	0
	Södertälje	8	7	1
	Tyresö	3	3	0
	Värmdö	3	3	0
Totalt	111	109	2	

9.1.1 Auktorisation

Av 111 barnvårdscentraler är 108 auktoriserade eller uttryckt som andel, 97 procent. Tre mottagningar har kvar sina tidigare avtal som gäller till och med 31/12 2008 respektive 31/12 2009.

Tabell 9.1.1: 1

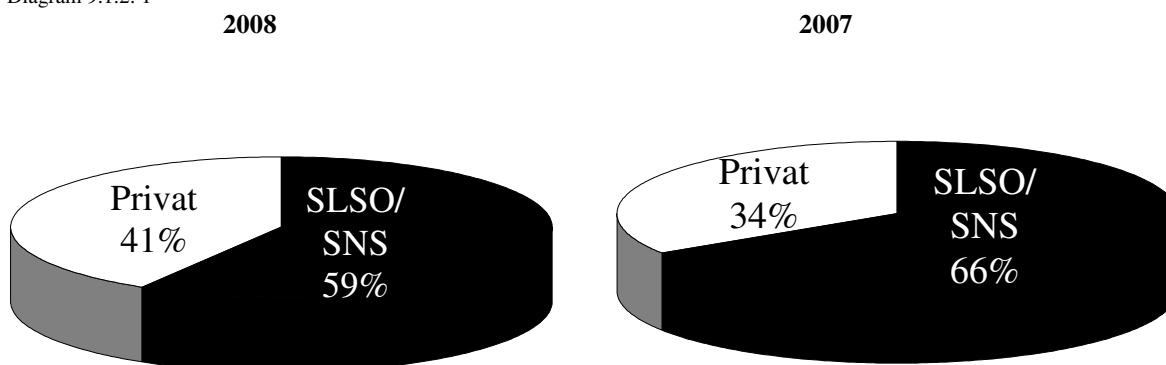
	Auktoriserad	Ej auktoriserad	Andel auktoriserad
Norr	24	0	100
Sthlm	43	1	98
Söder	41	2	95
Totalt	108	3	97

9.1.2 Driftform

Fördelningen privat respektive offentlig regi avseende mottagningar inom barnhälsovården april 2008 jämfört med 2007.

Antal privata BVC mottagningar har ökat (från 37 mottagningar till 45); år 2007 var 34 procent av mottagningarna privata till skillnad från 41 procent april 2008.

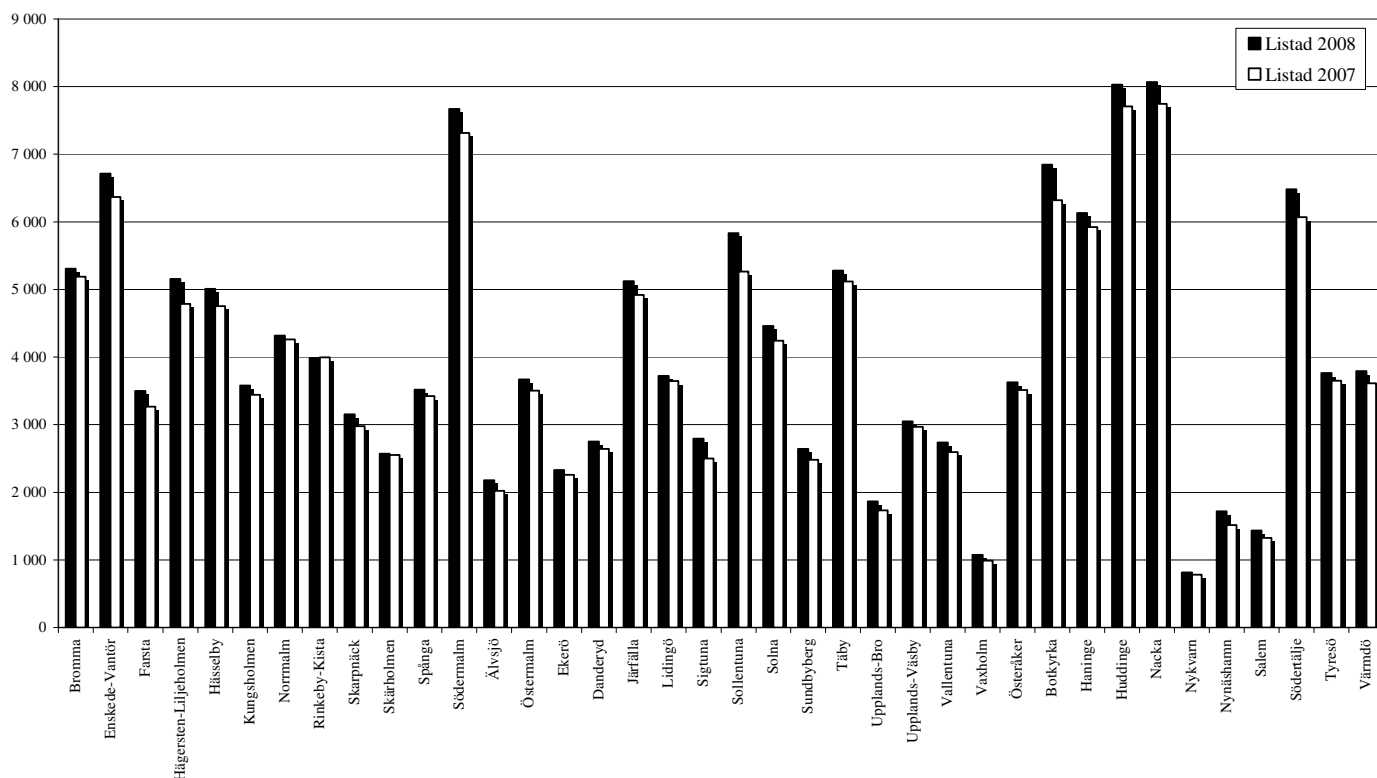
Diagram 9.1.2: 1



9.2. Listning och förändringar

Antal listade på mottagningar inom barnhälsovården april 2008 jämfört med samma månad 2007

Diagram 9.2: 1

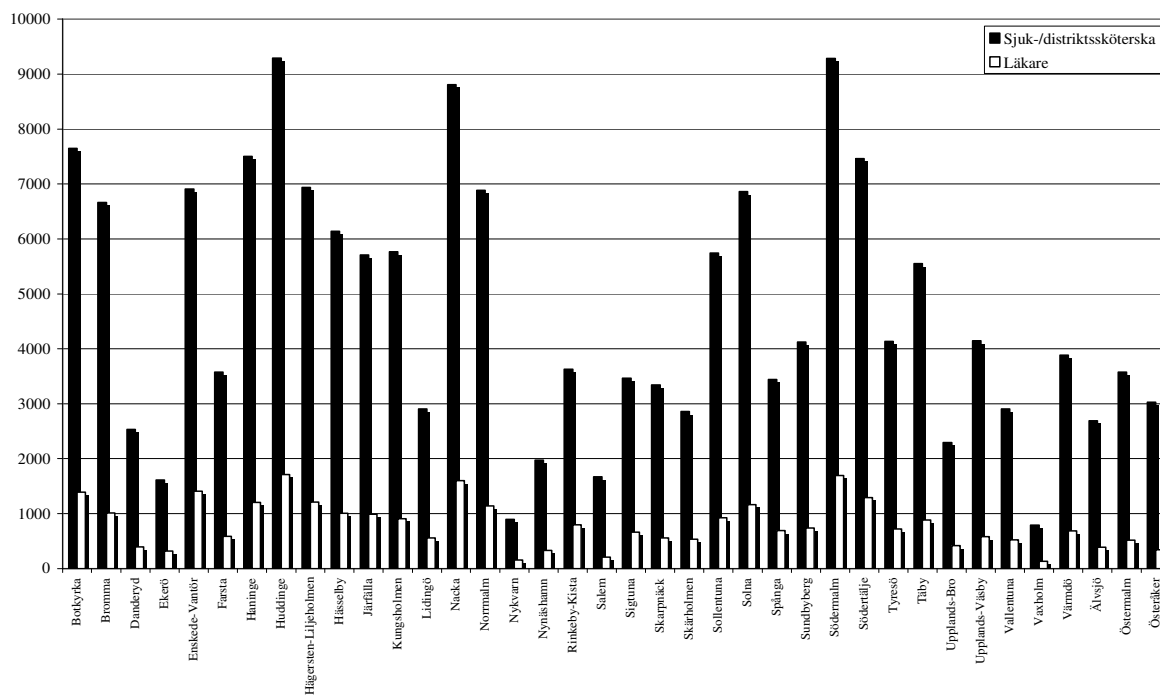


Antal listade barn i april 2008 jämfört med samma månad 2007 har ökat med 5 procent vilket motsvarar drygt 7290 personer. Ökningen beror troligen på en förändrad ersättningsmodell samt att antalet födda barn har ökat. De kommuner/stadsdelar som ökat mest procentuellt är Nynäshamn 13,4 procent vilket motsvarar ungefär 200 personer, Sigstuna med 11,6 procent (291 personer) och Sollentuna med 10,8 procent (570 personer).

9.3. Besöksstatistik

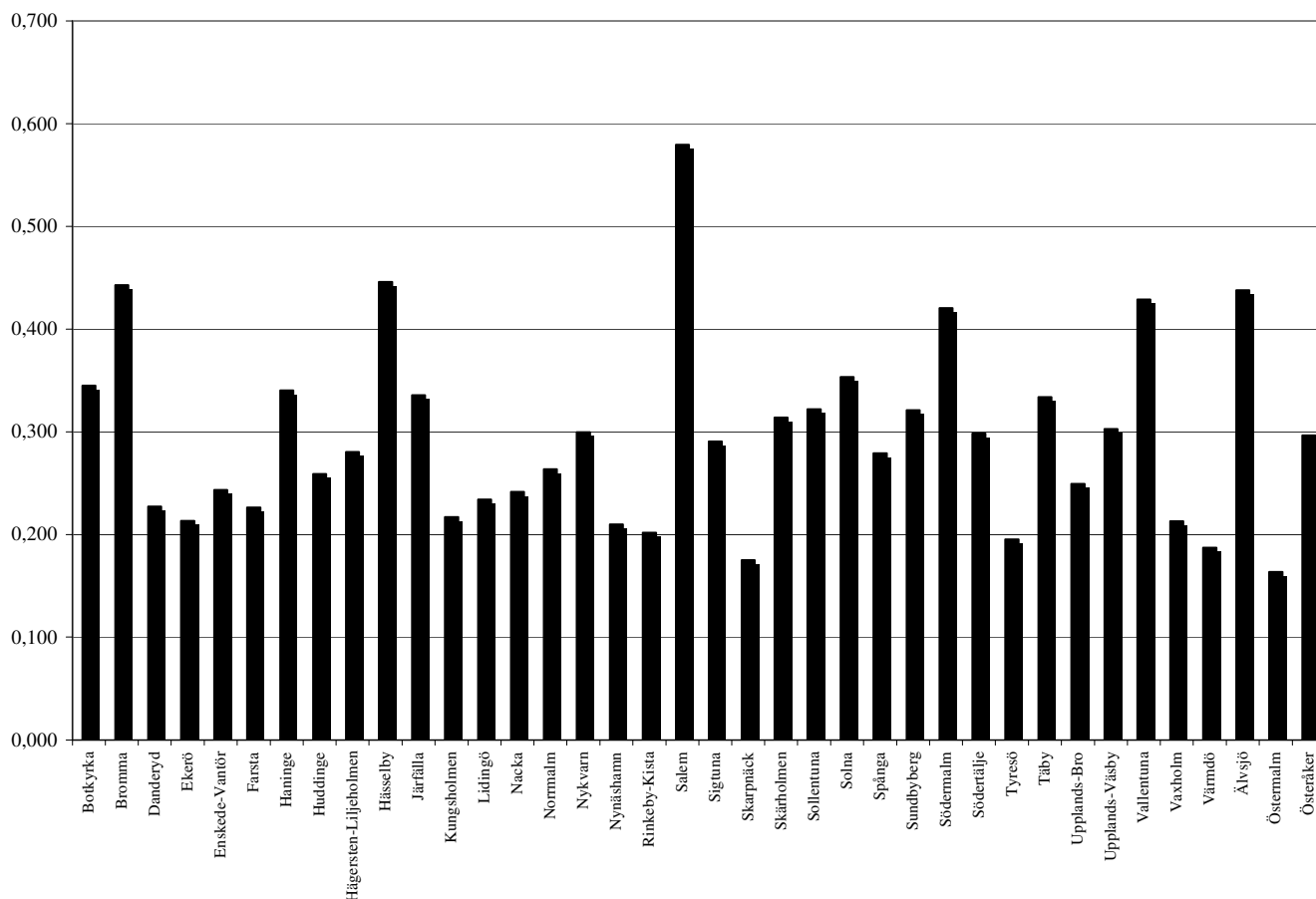
Antal besök på mottagningar inom barnhälsovården fördelat på sjuk-/distriktssköterska och läkare. Perioden jan-apr 2008.

Diagram 9.3: 1



**Antal hembesök av sjuk-/distriktssköterska inom barnhälsovården per 0-åringar.
Perioden jan-apr 2008.**

Diagram 9.3: 2



Diagrammet ovan visar andel av 0-åringar som fått hembesök under januari – april 2008.

Mottagningarna får i år en särskild ersättning för första hembesöket. De som har den högsta andelen barn som fått hembesök är Salem med närmare 60 procent (117 barn), Bromma med 44 procent (356 barn) och Ålvsjö med 44 procent (115 barn).

10. Kommande rapport

Under november kommer nästa analysrapport kring vårdvalet. Innehållet baseras på jan-sept 2008 med jämförelser av samma period 2007. Medicinsk service, diagnoser, tillgänglighet och resultat av genomförda patientenkäter är delar av innehållet.

11. Tabellbilagor

11.1. Husläkarverksamhet

Länsdel	Kommun/stadsdel	Mottagningens namn	Aktuell 2007-12-31	Driftform 2007	Aktuell 2008-04-30	Driftform 2008	Auktoriserad
Norra länet	Danderyd	Djursholms husläkarmottagning	ja	SLSO	ja	SLSO	ja
Norra länet	Danderyd	DjursholmsDoktorn	ja	privat	ja	privat	ja
Norra länet	Danderyd	Enebybergs vårdcentral	ja	SLSO	ja	SLSO	ja
Norra länet	Danderyd	Mörby vårdcentral	ja	SLSO	ja	SLSO	ja
Norra länet	Danderyd	Stocksunds vårdcentral	ja	SLSO	ja	SLSO	ja
Norra länet	Järfälla	Barkarby vårdcentral	ja	SLSO	ja	SLSO	ja
Norra länet	Järfälla	Familjeläkarmottagningen i Järfälla	nej		ja	privat	ja
Norra länet	Järfälla	Jakobsbergs vårdcentral	ja	SLSO	ja	SLSO	ja
Norra länet	Järfälla	Kallhälls nya VC	ja	privat	ja	privat	ja
Norra länet	Järfälla	Vibblaby HLM	ja	privat	ja	privat	nej
Norra länet	Järfälla	Viksjo VC	ja	SLSO	ja	SLSO	nej
Norra länet	Lidingö	Hersby läkarmottagning	ja	privat	ja	privat	ja
Norra länet	Lidingö	LidingöDoktorn	ja	privat	ja	privat	ja
Norra länet	Lidingö	StadshusDoktorn	ja	privat	ja	privat	ja
Norra länet	Lidingö	Torsviks vårdcentral	ja	SLSO	ja	SLSO	ja
Norra länet	Lidingö	Vården i Centrum	ja	privat	ja	privat	ja
Norra länet	Sigtuna	Märsta läkarhus	ja	privat	ja	privat	ja
Norra länet	Sigtuna	Märsta Närsjukvård	ja	privat	ja	privat	ja
Norra länet	Sigtuna	Sigtuna läkarhus	ja	SLSO	ja	SLSO	ja
Norra länet	Sigtuna	Valsta vårdcentral	ja	SLSO	ja	SLSO	ja
Norra länet	Sollentuna	Edsbergs vårdcentral	ja	privat	ja	privat	ja
Norra länet	Sollentuna	Fem Husläkare	ja	privat	ja	privat	ja
Norra länet	Sollentuna	Norrvikens vårdcentral	ja	SLSO	ja	SLSO	ja
Norra länet	Sollentuna	Rotebro vårdcentral	ja	SLSO	ja	SLSO	ja
Norra länet	Sollentuna	Turebergs vårdcentral	ja	SLSO	ja	SLSO	ja
Norra länet	Solna	Björnstigens vårdcentral	ja	SLSO	ja	SLSO	ja
Norra länet	Solna	Capio Axess Akuten	nej		ja	privat	ja
Norra länet	Solna	Hagalunds vårdcentral	ja	SLSO	ja	SLSO	ja
Norra länet	Solna	Huvudsta vårdcentral (1	ja	SLSO	ja	SLSO	ja
Norra länet	Solna	Quality Care Solna (2	nej		ja	privat	ja
Norra länet	Solna	Råsunda vårdcentral	ja	SLSO	ja	SLSO	ja
Norra länet	Solna	Skytteholms vårdcentral	ja	SLSO	ja	SLSO	ja
Norra länet	Solna	Solna läkarmottagning	ja	privat	ja	privat	ja
Norra länet	Solna	Ulriksdals vårdcentral	ja	SLSO	ja	SLSO	ja
Norra länet	Solna	Västra Skogens vårdcentral	ja	SLSO	ja	SLSO	ja
Norra länet	Sundbyberg	Hallonbergens vårdcentral	ja	SLSO	ja	SLSO	ja
Norra länet	Sundbyberg	Kronans vårdcentral	ja	privat	ja	privat	ja
Norra länet	Sundbyberg	Rissne vårdcentral	ja	SLSO	ja	SLSO	ja

Länsdel	Kommun/stadsdel	Mottagningens namn	Aktuell 2007-12-31	Driftform 2007	Aktuell 2008-04-30	Driftform 2008	Auktoriserad
Norra länet	Täby	Husläkarmottagningen Täby Centrum	ja	privat	ja	privat	ja
Norra länet	Täby	Näsby Parks husläkarmottagning	ja	privat	ja	privat	ja
Norra länet	Täby	Täby CentrumDoktorn	ja	privat	ja	privat	ja
Norra länet	Täby	Täby Kyrkby husläkarmottagning	ja	privat	ja	privat	ja
Norra länet	Täby	Täby vårdcentral	ja	SLSO	ja	SLSO	ja
Norra länet	Täby	VallatorpsDoktorn	ja	privat	ja	privat	ja
Norra länet	Upplands Bro	Hälsocentralen i Bro	ja	privat	ja	privat	nej
Norra länet	Upplands Bro	Kungsängens vårdcentral	ja	SLSO	ja	SLSO	ja
Norra länet	Upplands Väsby	Runby vårdcentral	ja	privat	ja	privat	ja
Norra länet	Upplands Väsby	Veritaskliniken Väsby	nej		ja	privat	ja
Norra länet	Upplands Väsby	Väsby vårdcentral	ja	SLSO	ja	SLSO	nej
Norra länet	Upplands Väsby	Östra vårdcentralen	ja	privat	ja	privat	ja
Norra länet	Vallentuna	Husläkarmottagningen Benedich & Björk HB	ja	privat	ja	privat	ja
Norra länet	Vallentuna	Korallens vårdcentral	ja	SLSO	ja	SLSO	ja
Norra länet	Vallentuna	Vallentuna Husläkargrupp	ja	privat	ja	privat	ja
Norra länet	Vallentuna	VallentunaDoktorn	ja	SLSO	ja	privat	ja
Norra länet	Vaxholm	Vaxholms vårdcentral	ja	SLSO	ja	privat	ja
Norra länet	Österåker	Husläkarna i Margretelund	ja	privat	ja	privat	ja
Norra länet	Österåker	Husläkarna i Österåker	ja	privat	ja	privat	ja
Norra länet	Österåker	ÖsteråkersDoktorn	ja	privat	ja	privat	ja
Södra länet	Botkyrka	Alby vårdcentral	ja	SLSO	ja	SLSO	ja
Södra länet	Botkyrka	Fittja vårdcentral	ja	SLSO	ja	SLSO	ja
Södra länet	Botkyrka	Hallunda vårdcentral	ja	SLSO	ja	SLSO	ja
Södra länet	Botkyrka	Nya Storstretens vårdcentral	ja	privat	ja	privat	ja
Södra länet	Botkyrka	Tullinge vårdcentral	ja	SLSO	ja	SLSO	ja
Södra länet	Botkyrka	Tumba vårdcentral	ja	SLSO	ja	SLSO	ja
Södra länet	Haninge	Brandbergens vårdcentral	ja	SLSO	ja	SLSO	ja
Södra länet	Haninge	Dalarö husläkarmottagning	ja	SLSO	ja	SLSO	ja
Södra länet	Haninge	Handens vårdcentral	ja	SLSO	ja	SLSO	ja
Södra länet	Haninge	Hälsocentralen AKKA	ja	privat	ja	privat	ja
Södra länet	Haninge	Jordbro vårdcentral	ja	SLSO	ja	SLSO	ja
Södra länet	Haninge	Tungelsta husläkare	ja	privat	ja	privat	ja
Södra länet	Haninge	Vendelsö vårdcentral	ja	SLSO	ja	SLSO	ja
Södra länet	Huddinge	Carema vårdcentral Skogås	ja	privat	ja	privat	ja
Södra länet	Huddinge	Flemingsbergs vårdcentral	ja	SLSO	ja	SLSO	ja
Södra länet	Huddinge	Huddinge vårdcentral	ja	SLSO	ja	SLSO	ja
Södra länet	Huddinge	Segeltorps vårdcentral	ja	SLSO	ja	SLSO	ja
Södra länet	Huddinge	Stuvsta vårdcentral	ja	SLSO	ja	SLSO	ja
Södra länet	Huddinge	Trångsunds vårdcentral	ja	SLSO	ja	SLSO	ja
Södra länet	Huddinge	Vårby vårdcentral	ja	SLSO	ja	SLSO	ja
Södra länet	Nacka	Boo vårdcentral	ja	SLSO	ja	SLSO	ja
Södra länet	Nacka	Ektorps vårdcentral	ja	SLSO	ja	SLSO	ja
Södra länet	Nacka	Familjeläkarna i Saltsjöbaden AB	nej		ja	privat	ja
Södra länet	Nacka	Fisksätra vårdcentral	ja	SLSO	ja	SLSO	ja
Södra länet	Nacka	Forums vårdcentral	ja	SLSO	ja	SLSO	ja

Länsdel	Kommun/stadsdel	Mottagningens namn	Aktuell 2007-12-31	Driftform 2007	Aktuell 2008-04-30	Driftform 2008	Auktoriserad
Södra länet	Nacka	Saltsjöbadens vårdcentral	ja	SLSO	ja	SLSO	ja
Södra länet	Nacka	Sickla hälsocenter	ja	privat	ja	privat	ja
Södra länet	Nacka	Ältapraktiken	ja	privat	ja	privat	ja
Södra länet	Nykvarn	Nykvarns vårdcentral	ja	SNS	ja	SNS	ja
Södra länet	Nynäshamn	NynäsAkuten	nej		ja	privat	ja
Södra länet	Nynäshamn	Nynäshamns vårdcentral (3	ja	SLSO	ja	SLSO	nej
Södra länet	Nynäshamn	Ösmo vårdcentral (3	ja	SLSO	ja	SLSO	ja
Södra länet	Salem	Salems vårdcentral	ja	SNS	ja	SNS	ja
Södra länet	Södertälje	Fornhöjdens Vårdcentrum	ja	privat	ja	privat	ja
Södra länet	Södertälje	Hälsokällan Södertälje	nej		ja	privat	ja
Södra länet	Södertälje	Järna vårdcentral	ja	SNS	ja	SNS	ja
Södra länet	Södertälje	Lina Hage vårdcentral	ja	privat	ja	privat	nej
Södra länet	Södertälje	Luna vårdcentral	ja	SNS	ja	SNS	ja
Södra länet	Södertälje	Scania Hälsocenter	nej		ja	privat	ja
Södra länet	Södertälje	Tallhöjdens vårdcentral	ja	SNS	ja	SNS	ja
Södra länet	Södertälje	Telgeakuten	ja	privat	ja	privat	ja
Södra länet	Södertälje	Tveta hälsocentral	ja	privat	ja	privat	ja
Södra länet	Södertälje	Wasa vårdcentral	ja	privat	ja	privat	nej
Södra länet	Södertälje	Vidarklinikens vårdcentral	ja	privat	ja	privat	ja
Södra länet	Tyresö	Bollmora vårdcentral	ja	SLSO	ja	SLSO	ja
Södra länet	Tyresö	Trollbäckens vårdcentral	ja	SLSO	ja	SLSO	ja
Södra länet	Tyresö	Tyresöhälsan	ja	privat	ja	privat	ja
Södra länet	Värmdö	Djurö vårdcentral	ja	SLSO	ja	SLSO	ja
Södra länet	Värmdö	Gustavsbergs vårdcentral	ja	SLSO	ja	SLSO	ja
Sthlm/Ekerö	Bromma	Blackebergs vårdcentral	ja	privat	ja	privat	ja
Sthlm/Ekerö	Bromma	BrommaAkuten	nej		ja	privat	ja
Sthlm/Ekerö	Bromma	Brommaplans vårdcentral	ja	SLSO	ja	SLSO	ja
Sthlm/Ekerö	Bromma	Quality Care Alvik (2	nej		ja	privat	ja
Sthlm/Ekerö	Bromma	Riksby vårdcentral	ja	SLSO	ja	SLSO	ja
Sthlm/Ekerö	Bromma	Söderberga vårdcentral	ja	privat	nej		
Sthlm/Ekerö	Bromma	Tranebergs vårdcentral	ja	SLSO	ja	SLSO	ja
Sthlm/Ekerö	Bromma	Äppelvikens Läkarmottagning	ja	privat	ja	privat	ja
Sthlm/Ekerö	Ekerö	Ekerö vårdcentral	ja	privat	ja	privat	ja
Sthlm/Ekerö	Ekerö	Munsö husläkarmottagning	ja	privat	ja	privat	ja
Sthlm/Ekerö	Ekerö	Stenhamra hälsocentral	ja	privat	ja	privat	ja
Sthlm/Ekerö	Ekerö	Veritaskliniken Ekerö	nej		ja	privat	ja
Sthlm/Ekerö	Enskede-Årsta-Vantör	Carema vårdcentral -Rågsved	ja	privat	ja	privat	ja
Sthlm/Ekerö	Enskede-Årsta-Vantör	Dalens vårdcentral	ja	privat	ja	privat	ja
Sthlm/Ekerö	Enskede-Årsta-Vantör	KvaLita Hagsätra	ja	privat	ja	privat	ja
Sthlm/Ekerö	Enskede-Årsta-Vantör	KvaLita Högdalen	ja	privat	ja	privat	ja
Sthlm/Ekerö	Enskede-Årsta-Vantör	KvaLita Årsta	ja	privat	ja	privat	ja
Sthlm/Ekerö	Enskede-Årsta-Vantör	Stureby vårdcentral	ja	privat	ja	privat	ja

Länsdel	Kommun/stadsdel	Mottagningens namn	Aktuell 2007-12-31	Driftform 2007	Aktuell 2008-04-30	Driftform 2008	Auktoriserad
Sthlm/Ekerö	Farsta	Carema vårdcentral i Farsta	ja	privat	ja	privat	nej
Sthlm/Ekerö	Farsta	Carema vårdcentral i Gubbängen	ja	privat	ja	privat	nej
Sthlm/Ekerö	Farsta	Sköndals HLM	ja	privat	ja	privat	ja
Sthlm/Ekerö	Hägersten-Liljeholmen	Axelsbergs vårdcentral	ja	SLSO	ja	SLSO	ja
Sthlm/Ekerö	Hägersten-Liljeholmen	Fruängens vårdcentral	ja	privat	ja	privat	ja
Sthlm/Ekerö	Hägersten-Liljeholmen	Gröndals vårdcentral	ja	SLSO	ja	SLSO	ja
Sthlm/Ekerö	Hägersten-Liljeholmen	Liljeholmens vårdcentral	ja	SLSO	ja	SLSO	ja
Sthlm/Ekerö	Hässelby-Vällingby	Husläkarmottagningen Västervården	ja	privat	ja	privat	ja
Sthlm/Ekerö	Hässelby-Vällingby	Hässelby vårdcentral	ja	SLSO	ja	SLSO	ja
Sthlm/Ekerö	Hässelby-Vällingby	Råcksta-Vällingby närvårdsmottagning	ja	privat	ja	privat	ja
Sthlm/Ekerö	Rinkeby-Kista	Akalla vårdcentral	ja	SLSO	ja	SLSO	nej
Sthlm/Ekerö	Rinkeby-Kista	Husby vårdcentral	ja	SLSO	ja	SLSO	nej
Sthlm/Ekerö	Rinkeby-Kista	Husläkarmottagning Kista Hälsocenter	nej		ja	privat	ja
Sthlm/Ekerö	Rinkeby-Kista	Kista vårdcentral	ja	SLSO	ja	SLSO	ja
Sthlm/Ekerö	Rinkeby-Kista	KvaLita Kista vårdcentral	nej		ja	privat	ja
Sthlm/Ekerö	Rinkeby-Kista	Rinkeby vårdcentral	ja	SLSO	ja	SLSO	ja
Sthlm/Ekerö	Kungsholmen	Husläkarmottagningen Serafen	ja	SLSO	ja	privat	ja
Sthlm/Ekerö	Kungsholmen	Kvartersakuten Essingen	ja	SLSO	ja	SLSO	ja
Sthlm/Ekerö	Kungsholmen	Kvartersakuten Serafen	ja	privat	ja	privat	ja
Sthlm/Ekerö	Kungsholmen	S:t Eriks vårdcentral	ja	SLSO	ja	SLSO	ja
Sthlm/Ekerö	Norrmalm	Sinekur läkarmottagning	nej		ja	privat	ja
Sthlm/Ekerö	Norrmalm	Familjeläkargruppen Odenplan	ja	privat	ja	privat	ja
Sthlm/Ekerö	Norrmalm	Husläkarmottagningen Johannes	ja	SLSO	ja	SLSO	ja
Sthlm/Ekerö	Norrmalm	Hötorgets Läkarpraktik	ja	privat	ja	privat	ja
Sthlm/Ekerö	Norrmalm	Kvartersakuten Matteus	ja	privat	ja	privat	ja
Sthlm/Ekerö	Norrmalm	Kvartersakuten Surbrunnsgatan	ja	SLSO	ja	SLSO	ja
Sthlm/Ekerö	Norrmalm	Kvartersakuten Tegnérgatan	ja	privat	ja	privat	ja
Sthlm/Ekerö	Skarpnäck	Björkhagens vårdcentral	ja	privat	ja	privat	ja
Sthlm/Ekerö	Skarpnäck	Din vårdcentral Bagarmossen	ja	privat	ja	privat	ja
Sthlm/Ekerö	Skärholmen	Bredängs vårdcentral	ja	SLSO	ja	SLSO	ja
Sthlm/Ekerö	Skärholmen	Skärholmens vårdcentral	ja	SLSO	ja	SLSO	ja
Sthlm/Ekerö	Skärholmen	Sätra vårdcentral	ja	SLSO	ja	SLSO	ja
Sthlm/Ekerö	Spånga-Tensta	Spånga vårdcentral	ja	SLSO	ja	SLSO	ja
Sthlm/Ekerö	Spånga-Tensta	Tensta vårdcentral	ja	SLSO	ja	SLSO	ja
Sthlm/Ekerö	Spånga-Tensta	Järva vc	ja	SLSO	nej		
Sthlm/Ekerö	Södermalm	Curera sjukvård (Hornstull)	ja	privat	ja	privat	ja
Sthlm/Ekerö	Södermalm	HammarbySjöstads Husläkare	nej		ja	privat	ja
Sthlm/Ekerö	Södermalm	KvaLita Ringen	ja	privat	ja	privat	nej
Sthlm/Ekerö	Södermalm	Mottagningen Sjöstaden	ja	privat	ja	privat	nej
Sthlm/Ekerö	Södermalm	Rosenlunds vårdcentral	ja	privat	ja	privat	nej

Länsdel	Kommun/stadsdel	Mottagningens namn	Aktuell 2007-12-31	Driftform 2007	Aktuell 2008-04-30	Driftform 2008	Auktoriserad
Sthlm/Ekerö	Södermalm	SöderDoktorn	ja	privat	ja	privat	nej
Sthlm/Ekerö	Södermalm	Södermalms husläkare	ja	privat	ja	privat	nej
Sthlm/Ekerö	Södermalm	Åsö Medical	ja	privat	ja	privat	ja
Sthlm/Ekerö	Älvsjö	Lisebergs vårdcentral	ja	SLSO	ja	SLSO	ja
Sthlm/Ekerö	Älvsjö	Älvsjö vårdcentral	ja	SLSO	ja	SLSO	ja
Sthlm/Ekerö	Östermalm	Engelbrektskliniken	nej		ja	privat	ja
Sthlm/Ekerö	Östermalm	Gärdets vårdcentral	ja	SLSO	ja	SLSO	ja
Sthlm/Ekerö	Östermalm	Hjorthagens vårdcentral	ja	SLSO	ja	SLSO	ja
Sthlm/Ekerö	Östermalm	Husläkarmottagning Kalle Meischner	ja	privat	ja	privat	ja
Sthlm/Ekerö	Östermalm	Lill-Jans husläkarmottagning	ja	privat	ja	privat	ja
Sthlm/Ekerö	Östermalm	Narvavägens husläkare	ja	privat	ja	privat	nej
Sthlm/Ekerö	Östermalm	Sibyllekliniken	nej		ja	privat	ja
Sthlm/Ekerö	Östermalm	Stureplans husläkarmottagning	ja	privat	ja	privat	ja
Sthlm/Ekerö	Östermalm	Östermalm Quality Care	nej		ja	privat	ja
Sthlm/Ekerö	Norrmalm	Husläkarmottagningen Hussvalan	ja	privat	nej		

- 1) Huvudsta vc och S:t Eriks vc blir privat från den 1/5 2008
- 2) Quality Care Solna och Alvik upphör från den 1/5 2008
- 3) Nynäshamns vc och Ösmo vc är upphandlade och slås ihop till ett avtal från den 1/6 2008

Östermalm: Taptogatans vc startar den 1/5 2008

Skarpnäck: Vc i Skarpnäck startar den 5/5 2008

11.2. Mödrahälsovård, MVC

Länsdel	Kommun/stadsdel	Mottagningens namn	Aktuell 2007-12-31	Driftform 2007	Aktuell 2008-04-30	Driftform 2008	Auktoriserad
Norra länet	Danderyd	Prima Liv MVC Danderyd	Ja	Privat	Ja	Privat	Ja
Norra länet	Järfälla	Jakobsbergs BMM	Ja	SLSO	Ja	SLSO	Ja
Norra länet	Lidingö	Lidingö BMM	Ja	SLSO	Ja	SLSO	Ja
Norra länet	Nynäshamn	Nynäshamns MVC	Ja	SLSO	Ja	SLSO	Ja
Norra länet	Sigtuna	Märsta BMM	Ja	SLSO	Ja	SLSO	Ja
Norra länet	Sollentuna	Hera Mödravård	Ja	Privat	Ja	Privat	Ja
Norra länet	Sollentuna	Hera Mödravård Rotebro	Ja	Privat	Ja	Privat	Ja
Norra länet	Solna	Solna BMM	Ja	SLSO	Ja	SLSO	Ja
Norra länet	Sundbyberg	Rissne BMM	Ja	SLSO	Nej		
Norra länet	Sundbyberg	Sundbybergs BMM	Ja	Privat	Ja	Privat	Ja
Norra länet	Täby	Täby BMM	Ja	SLSO	Ja	SLSO	Ja
Norra länet	Upplands Bro	Kungsängens BMM	Ja	SLSO	Ja	SLSO	Ja
Norra länet	Upplands Väsby	Upplands Väsby MVC	Ja	Privat	Ja	Privat	Ja
Norra länet	Vallentuna	Vallentuna MVC	Ja	SLSO	Ja	SLSO	Ja
Norra länet	Vaxholm	Prima Liv MVC Vaxholm	Ja	Privat	Ja	Privat	Ja
Norra länet	Österåker	Åkersberga BMM	Ja	SLSO	Ja	SLSO	Ja

Länsdel	Kommun/stadsdel	Mottagningens namn	Aktuell 2007-12-31	Driftform 2007	Aktuell 2008-04-30	Driftform 2008	Auktoriserad
Sthlm/Ekerö	Bromma	Bromma BMM	Ja	SLSO	Ja	SLSO	Ja
Sthlm/Ekerö	Ekerö	Barnmorskorna Ekerö	Ja	Privat	Ja	Privat	Ja
Sthlm/Ekerö	Enskede-Årsta-Vantör	Dalen BMM	Ja	SLSO	Ja	SLSO	Ja
Sthlm/Ekerö	Enskede-Årsta-Vantör	Vantörs BMM	Ja	SLSO	Ja	SLSO	Ja
Sthlm/Ekerö	Farsta	Farsta BMM	Ja	SLSO	Ja	SLSO	Ja
Sthlm/Ekerö	Hägersten-Liljeholmen	Liljeholmens BMM	Ja	SLSO	Ja	SLSO	Ja
Sthlm/Ekerö	Hässelby-Vällingby	Hässelby BMM	Ja	SLSO	Ja	SLSO	Ja
Sthlm/Ekerö	Hässelby-Vällingby	Vällingby BMM	Ja	SLSO	Ja	SLSO	Ja
Sthlm/Ekerö	Kungsholmen	Barnmorskorna Västermalm	Nej	Privat	Ja	Privat	Ja
Sthlm/Ekerö	Kungsholmen	Serafens BMM	Ja	SLSO	Ja	SLSO	Ja
Sthlm/Ekerö	Norrmalm	Mobila Barnmorskor	Nej	Privat	Ja	Privat	Ja
Sthlm/Ekerö	Norrmalm	UltraGyn	Nej	Privat	Ja	Privat	Ja
Sthlm/Ekerö	Rinkeby-Kista	BMM Storcken	Nej	Privat	Ja	Privat	Ja
Sthlm/Ekerö	Rinkeby-Kista	Husby MVC (numera verksamhet tillsammans med Kista BMM)	Ja	SLSO	Nej		
Sthlm/Ekerö	Rinkeby-Kista	Kista BMM	Nej		Ja	SLSO	Ja
Sthlm/Ekerö	Rinkeby-Kista	Mama Mia Kista MVC	Nej	Privat	Ja	Privat	Ja
Sthlm/Ekerö	Rinkeby-Kista	Rinkeby BMM	Ja	SLSO	Ja	SLSO	Ja
Sthlm/Ekerö	Skärholmen	Skärholmen BMM	Ja	SLSO	Ja	SLSO	Ja
Sthlm/Ekerö	Spånga-Tensta	Spånga-Tensta BMM	Ja	SLSO	Ja	SLSO	Ja
Sthlm/Ekerö	Södermalm	Ekens BMM	Ja	Privat	Ja	Privat	Ja
Sthlm/Ekerö	Södermalm	Mama Mia Götgatan MVC	Ja	Privat	Ja	Privat	Ja
Sthlm/Ekerö	Södermalm	Barnmorskorna Gamla Stan	Ja	Privat	Ja	Privat	Ja
Sthlm/Ekerö	Södermalm	Octaviakliniken	Nej	Privat	Ja	Privat	Ja
Sthlm/Ekerö	Södermalm	Södermalms MVC Aktergatan	Ja	Privat	Ja	Privat	Ja
Sthlm/Ekerö	Södermalm	Södermalms MVC Barnängsgatan	Ja	Privat	Ja	Privat	Ja
Sthlm/Ekerö	Södermalm	Södra BB MVC	Ja	Privat	Ja	Privat	Ja
Sthlm/Ekerö	Södermalm	Vidarklinikens MVC	Ja	Privat	Ja	Privat	Ja
Sthlm/Ekerö	Älvsjö	Älvsjö BMM	Ja	SLSO	Ja	SLSO	Ja
Sthlm/Ekerö	Östermalm	Barnmorskorna Östermalm	Ja	Privat	Ja	Privat	Ja
Sthlm/Ekerö	Östermalm	Mama Mia Karlavägen MVC	Ja	Privat	Ja	Privat	Ja
Sthlm/Ekerö	Östermalm	Privata barnmorskor	Nej	Privat	Ja	Privat	Ja
Södra länet	Botkyrka	Alby BMM (numera Norra Botkyrka BMM)	Ja	SLSO	Nej		
Södra länet	Botkyrka	Norra Botkyrka BMM (sammanslagning Fittja BMM och Alby BMM)	Ja	SLSO	Ja	SLSO	Ja
Södra länet	Botkyrka	Tullinge BMM	Ja	SLSO	Ja	SLSO	Ja
Södra länet	Haninge	Haninge BMM	Ja	SLSO	Ja	SLSO	Ja
Södra länet	Huddinge	Huddinge BMM	Ja	SLSO	Ja	SLSO	Ja
Södra länet	Huddinge	Skogås BMM	Ja	SLSO	Ja	SLSO	Ja
Södra länet	Huddinge	Vårby BMM	Ja	SLSO	Ja	SLSO	Ja
Södra länet	Nacka	Boo BMM	Ja	SLSO	Ja	SLSO	Ja
Södra länet	Nacka	Nacka BMM	Ja	SLSO	Ja	SLSO	Ja
Södra länet	Nacka	ÄltaPraktikens BMM	Ja	Privat	Ja	Privat	Ja
Södra länet	Nynäshamn	Nynäshamns MVC	Ja	SLSO	Ja	SLSO	Ja
Södra länet	Salem	Salems vårdcentral BMM	Ja	SNS	Ja	SNS	Ja

Länsdel	Kommun/stadsdel	Mottagningens namn	Aktuell 2007-12-31	Driftform 2007	Aktuell 2008-04-30	Driftform 2008	Auktoriserad
Södra länet	Södertälje	Hovsjö MVC	Ja	SNS	Ja	SNS	Ja
Södra länet	Södertälje	Järna vårdcentral BMM	Ja	SNS	Ja	SNS	Ja
Södra länet	Södertälje	Kirstens Familjehälsa	Ja	Privat	Ja	Privat	Ja
Södra länet	Södertälje	Luna vårdcentral BMM	Ja	SNS	Ja	SNS	Ja
Södra länet	Södertälje	Oxbackskliniken	Ja	Privat	Ja	Privat	Ja
Södra länet	Södertälje	Vidarkliniken Ytterjärna	Ja	Privat	Nej		
Södra länet	Tyresö	Tyresö BMM	Ja	SLSO	Ja	SLSO	Ja
Södra länet	Värmdö	Gustavsberg BMM	Ja	SLSO	Ja	SLSO	Ja

11.3. Barnhälsovård, BVC

Länsdel	Kommun/Stadsdel	Mottagningens namn	Aktuell 2007-12-31	Driftform 2007	Aktuell 2008-04-30	Driftform 2008	Auktorisation
Norra länet	Danderyd	Danderyds BVC	Ja	SLSO	Ja	SLSO	Ja
Norra länet	Danderyd	Enebybergs BVC	Ja	SLSO	Ja	SLSO	Ja
Norra länet	Järfälla	Barnhälsan Kvarnen	Ja	Privat	Ja	Privat	Ja
Norra länet	Järfälla	BVC Kallhäll	Ja	SLSO	Ja	SLSO	Ja
Norra länet	Lidingö	Lidingö BVC	Ja	SLSO	Ja	SLSO	Ja
Norra länet	Sigtuna	BVC Märsta Läkarhus	Ja	Privat	Ja	Privat	Ja
Norra länet	Sigtuna	BVC Märsta Närvård	Ja	Privat	Ja	Privat	Ja
Norra länet	Sigtuna	Valsta BVC	Ja	SLSO	Ja	SLSO	Ja
Norra länet	Sigtuna	BVC Sigtuna	Ja	SLSO	Ja	SLSO	Ja
Norra länet	Sollentuna	BVC Edsberg	Ja	Privat	Ja	Privat	Ja
Norra länet	Sollentuna	Sollentuna BVC	Ja	SLSO	Ja	SLSO	Ja
Norra länet	Solna	Björnstigens BVC (har slagits samman i Solna BVC)	Ja	SLSO	Nej		
Norra länet	Solna	Hagalunds BVC (har slagits samman i Solna BVC)	Ja	SLSO	Nej		
Norra länet	Solna	Råsunda BVC (har slagits samman i Solna BVC)	Ja	SLSO	Nej		
Norra länet	Solna	Solna BVC (tidigare västra Skogens BVC (idag fyra verksamheter under namnet Solna BVC))	Ja	SLSO	Ja	SLSO	Ja
Norra länet	Sundbyberg	BVC Kronan	Ja	Privat	Ja	Privat	Ja
Norra länet	Sundbyberg	BVC Rissne-Hallonbergen	Ja	SLSO	Ja	SLSO	Ja
Norra länet	Sundbyberg	Hallonbergens BVC	Ja	SLSO	Ja	SLSO	Ja
Norra länet	Täby	Barnhälsan Täby	Ja	Privat	Ja	Privat	Ja
Norra länet	Upplands Väsby	BVC i Upplands Väsby	Ja	Privat	Ja	Privat	Ja
Norra länet	Upplands-Bro	Hälsocentralen i Bro	Ja	Privat	Ja	Privat	Ja
Norra länet	Upplands-Bro	Kungsängens BVC	Ja	SLSO	Ja	SLSO	Ja
Norra länet	Vallentuna	Vallentuna BVC	Ja	SLSO	Ja	SLSO	Ja
Norra länet	Vaxholm	Vaxholms BVC	Ja	SLSO	Ja	Privat	Ja
Norra länet	Österåker	BVC Sju Systrar Österåker	Ja	Privat	Ja	Privat	Ja
Sthlm/Ekerö	Bromma	Brommaplans BVC	Ja	SLSO	Ja	SLSO	Ja
Sthlm/Ekerö	Bromma	BVC Blackeberg-Ängby	Ja	Privat	Ja	Privat	Ja
Sthlm/Ekerö	Bromma	BVC Brommaplan och BVC Traneberg	Ja	SLSO	Ja	SLSO	Ja
Sthlm/Ekerö	Ekerö	BVC Munsö	Ja	Privat	Ja	Privat	Ja
Sthlm/Ekerö	Ekerö	Mäläröarnas barnhälsovård	Ja	Privat	Ja	Privat	Ja

Länsdel	Kommun/stadsdel	Mottagningens namn	Aktuell 2007-12-31	Driftform 2007	Aktuell 2008-04-30	Driftform 2008	Auktoriserad
Sthlm/Ekerö	Enskede-Årsta-Vantör	BVC Knoppen	Ja	Privat	Ja	Privat	Nej
Sthlm/Ekerö	Enskede-Årsta-Vantör	Gullmarsplans BVC	Ja	SLSO	Ja	SLSO	Ja
Sthlm/Ekerö	Enskede-Årsta-Vantör	Vantörs BVC	Ja	SLSO	Ja	SLSO	Ja
Sthlm/Ekerö	Farsta	Carema BVC Farsta	Ja	Privat	Ja	Privat	Ja
Sthlm/Ekerö	Farsta	Sköndals BVC	Nej		Ja	Privat	Ja
Sthlm/Ekerö	Hägersten-Liljeholmen	BVC Barntorget Axelsberg	Ja	Privat	Ja	Privat	Ja
Sthlm/Ekerö	Hägersten-Liljeholmen	BVC Barntorget Gröndal	Ja	Privat	Ja	Privat	Ja
Sthlm/Ekerö	Hägersten-Liljeholmen	BVC Fruängens vårdcentral	Ja	Privat	Ja	Privat	Ja
Sthlm/Ekerö	Hägersten-Liljeholmen	Liljeholmens BVC	Ja	SLSO	Ja	SLSO	Ja
Sthlm/Ekerö	Hässelby-Vällingby	BVC Råcksta-Vällingby Närvårdsmottagning	Ja	Privat	Ja	Privat	Ja
Sthlm/Ekerö	Hässelby-Vällingby	BVC Västervården	Ja	Privat	Ja	Privat	Ja
Sthlm/Ekerö	Hässelby-Vällingby	Hässelby BVC	Ja	SLSO	Ja	SLSO	Ja
Sthlm/Ekerö	Hässelby-Vällingby	Vällingby BVC	Ja	SLSO	Ja	SLSO	Ja
Sthlm/Ekerö	Kungsholmen	BVC Husläkarmottagning Serafen	Ja	SLSO	Ja	Privat	Ja
Sthlm/Ekerö	Kungsholmen	BVC Kvartersakuten Essingen	Ja	SLSO	Ja	SLSO	Ja
Sthlm/Ekerö	Kungsholmen	BVC Kvartersakuten S:t Erik	Ja	SLSO	Ja	SLSO	Ja
Sthlm/Ekerö	Kungsholmen	BVC Kvartersakuten Serafen	Ja	Privat	Ja	Privat	Ja
Sthlm/Ekerö	Norrmalm	BVC Familjeläkargrp.Odenplan	Ja	Privat	Ja	Privat	Ja
Sthlm/Ekerö	Norrmalm	BVC Kvartersakuten Johannes	Ja	SLSO	Ja	SLSO	Ja
Sthlm/Ekerö	Norrmalm	BVC Kvartersakuten Matteus	Ja	Privat	Ja	Privat	Ja
Sthlm/Ekerö	Norrmalm	BVC Kvartersakuten Surbrunnsgatan	Ja	SLSO	Ja	SLSO	Ja
Sthlm/Ekerö	Norrmalm	BVC Kvartersakuten Tegnérgatan	Ja	Privat	Ja	Privat	Ja
Sthlm/Ekerö	Rinkeby-Kista	Husby BVC	Ja	SLSO	Ja	SLSO	Ja
Sthlm/Ekerö	Rinkeby-Kista	Kista BVC	Ja	SLSO	Ja	SLSO	Ja
Sthlm/Ekerö	Rinkeby-Kista	Rinkeby BVC	Ja	SLSO	Ja	SLSO	Ja
Sthlm/Ekerö	Rinkeby-Kista	Akalla BVC (verksamhet tillsammans med Kista BVC)	Ja	SLSO	Ja	SLSO	Ja
Sthlm/Ekerö	Rinkeby-Kista	Bvc Mama Mia Kista	Nej		Ja	Privat	Ja
Sthlm/Ekerö	Skarpnäck	Carema BVC Bagarmossen	Ja	Privat	Ja	Privat	Ja
Sthlm/Ekerö	Skärholmen	Bredängs BVC	Ja	SLSO	Ja	SLSO	Ja
Sthlm/Ekerö	Skärholmen	Skärholmens BVC	Ja	SLSO	Ja	SLSO	Ja
Sthlm/Ekerö	Spånga-Tensta	Spånga BVC	Ja	SLSO	Ja	SLSO	Ja
Sthlm/Ekerö	Spånga-Tensta	Tensta BVC	Ja	SLSO	Ja	SLSO	Ja
Sthlm/Ekerö	Södermalm	Barnängens BVC	Ja	SLSO	Ja	SLSO	Ja
Sthlm/Ekerö	Södermalm	Carema BVC Eken	Ja	Privat	Ja	Privat	Ja
Sthlm/Ekerö	Södermalm	Curera Hornstull BVC	Nej	Privat	Ja	Privat	Ja
Sthlm/Ekerö	Södermalm	Lugnets BVC	Ja	SLSO	Ja	SLSO	Ja
Sthlm/Ekerö	Södermalm	Vidarklinikens BVC	Ja	Privat	Ja	Privat	Ja
Sthlm/Ekerö	Älvsjö	BVC Älvsjö	Ja	SLSO	Ja	SLSO	Ja
Sthlm/Ekerö	Älvsjö	Lisebergs BVC	Ja	SLSO	Ja	SLSO	Ja
Sthlm/Ekerö	Östermalm	BVC Mama Mia Karlavägen	Ja	Privat	Ja	Privat	Ja
Sthlm/Ekerö	Östermalm	Engelbrektskliniken BVC	Nej	Privat	Ja	Privat	Ja
Sthlm/Ekerö	Östermalm	Östermalms BVC	Ja	SLSO	Ja	SLSO	Ja
Södra länet	Botkyrka	Alby BVC	Ja	SLSO	Ja	SLSO	Ja
Södra länet	Botkyrka	Fittja BVC	Ja	SLSO	Ja	SLSO	Ja
Södra länet	Botkyrka	Hallunda BVC	Ja	SLSO	Ja	SLSO	Ja
Södra länet	Botkyrka	Storvretens vårdcentral	Ja	Privat	Ja	Privat	Ja
Södra länet	Botkyrka	Tullinge BVC	Ja	SLSO	Ja	SLSO	Ja
Södra länet	Botkyrka	Tumba BVC	Ja	SLSO	Ja	SLSO	Ja
Södra länet	Haninge	Haninge BVC - Vendelsö	Ja	SLSO	Ja	SLSO	Ja
Södra länet	Haninge	Haninge BVC, Brandbergen	Ja	SLSO	Ja	SLSO	Ja

Länsdel	Kommun/stadsdel	Mottagningens namn	Aktuell 2007-12-31	Driftform 2007	Aktuell 2008-04-30	Driftform 2008	Auktoriserad
Södra länet	Haninge	Hälsocentralen Akka	Ja	Privat	Ja	Privat	Ja
Södra länet	Haninge	Jordbro BVC	Ja	SLSO	Ja	SLSO	Ja
Södra länet	Haninge	Tungelsta Husläkarteam	Ja	Privat	Ja	Privat	Ja
Södra länet	Haninge	Handens BVC	Ja	SLSO	Ja	SLSO	Ja
Södra länet	Huddinge	Flemingsbergs BVC	Ja	SLSO	Ja	SLSO	Ja
Södra länet	Huddinge	Huddinge BVC	Ja	SLSO	Ja	SLSO	Ja
Södra länet	Huddinge	Segeltorps BVC	Ja	SLSO	Ja	SLSO	Ja
Södra länet	Huddinge	Skogås Nya Vårdcentral BVC	Ja	Privat	Ja	Privat	Ja
Södra länet	Huddinge	Stuvsta BVC	Ja	SLSO	Ja	SLSO	Ja
Södra länet	Huddinge	Trångsunds BVC	Ja	SLSO	Ja	SLSO	Ja
Södra länet	Huddinge	Vårby BVC	Ja	SLSO	Ja	SLSO	Ja
Södra länet	Nacka	Boo BVC	Ja	SLSO	Ja	SLSO	Ja
Södra länet	Nacka	Ektorps BVC	Ja	SLSO	Ja	SLSO	Ja
Södra länet	Nacka	Familjeläkarna Saltsjöbaden	Nej	Privat	Ja	Privat	Ja
Södra länet	Nacka	Fisksätra BVC	Ja	SLSO	Ja	SLSO	Ja
Södra länet	Nacka	Vilans BVC	Ja	Privat	Ja	Privat	Ja
Södra länet	Nacka	BVC ÄltaPraktiken	Ja	Privat	Ja	Privat	Ja
Södra länet	Nacka	Saltsjöbadens BVC	Ja	SLSO	Ja	SLSO	Ja
Södra länet	Nykvarn	Nykvarns BVC	Ja	SNS	Ja	SNS	Ja
Södra länet	Nynäshamn	Nynäshamns BVC	Ja	SLSO	Ja	SLSO	Ja
Södra länet	Salem	Salems BVC	Ja	SNS	Ja	SNS	Ja
Södra länet	Södertälje	BVC Järna Vårdcentral	Ja	SNS	Ja	SNS	Ja
Södra länet	Södertälje	Lina Hage BVC	Ja	Privat	Ja	Privat	Nej
Södra länet	Södertälje	BVC Luna Vårdcentral	Ja	SNS	Ja	SNS	Ja
Södra länet	Södertälje	BVC Tallhöjdens vårdcentral	Ja	SNS	Ja	SNS	Ja
Södra länet	Södertälje	Hovsjö BVC	Ja	SNS	Ja	SNS	Ja
Södra länet	Södertälje	Hälsokällan Södertälje	Nej	Privat	Ja	Privat	Ja
Södra länet	Södertälje	Kirstens BVC	Ja	Privat	Ja	Privat	Ja
Södra länet	Södertälje	Wasa BVC	Ja	Privat	Ja	Privat	Nej
Södra länet	Tyresö	Bollmora BVC	Ja	SLSO	Ja	SLSO	Ja
Södra länet	Tyresö	Trollbäckens BVC	Ja	SLSO	Ja	SLSO	Ja
Södra länet	Tyresö	Tyresöhälsan Husläkare	Ja	Privat	Ja	Privat	Ja
Södra länet	Värmdö	Djurö BVC	Ja	SLSO	Ja	SLSO	Ja
Södra länet	Värmdö	Gustavsbergs BVC	Ja	SLSO	Ja	SLSO	Ja
Södra länet	Värmdö	Hemmesta BVC	Ja	SLSO	Ja	SLSO	Ja