

# Folkbildningsstrategi för Stockholmsregionen



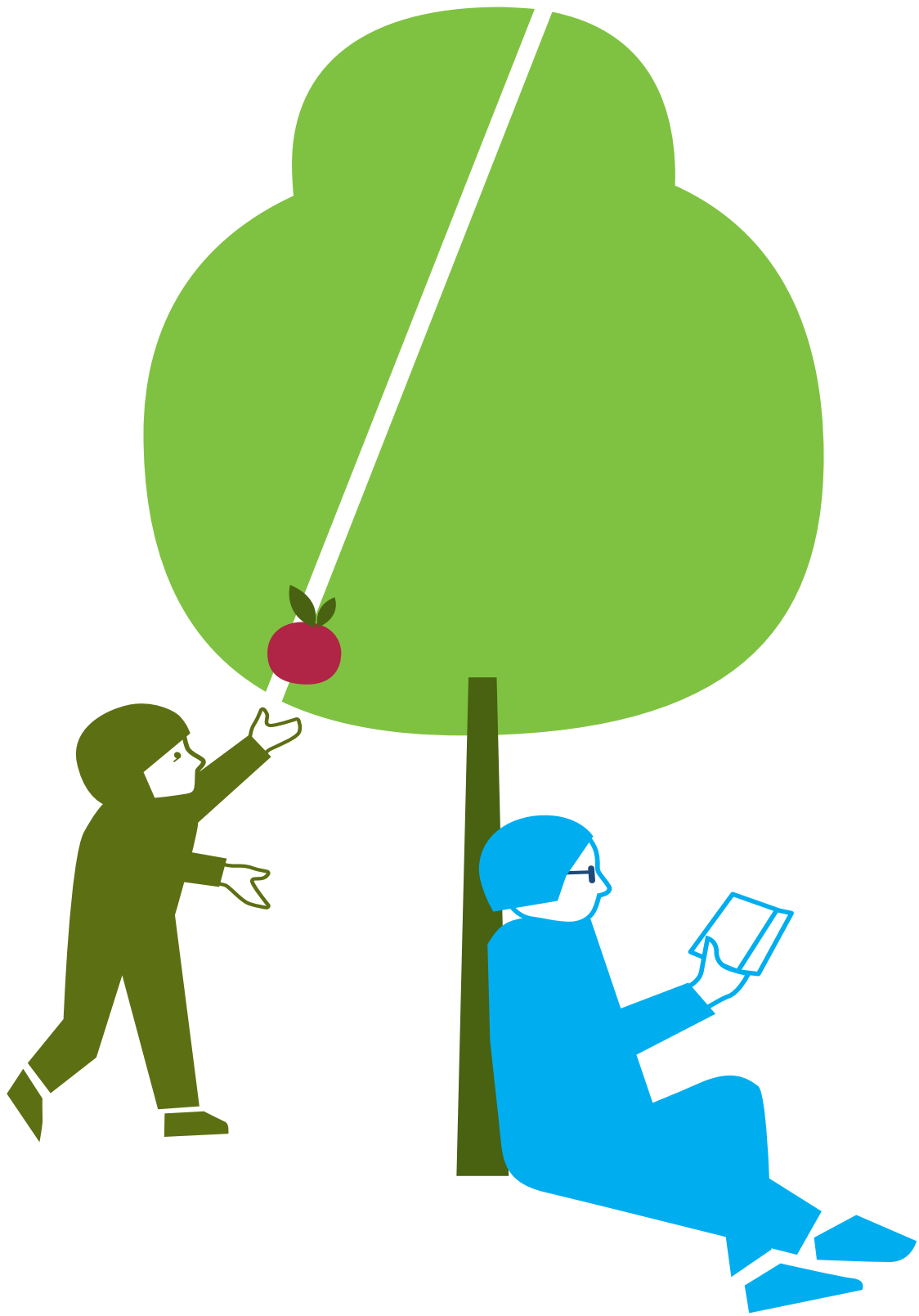
Diarienummer: KN 2022/495  
Beslutsnivå: Regionfullmäktige  
Beslutsdatum: 2022-05-10

Kulturförvaltningen Region Stockholm  
Box 38204, 100 64 Stockholm  
registrator.kultur@regionstockholm.se  
www.kultur.regionstockholm.se

Form och grafisk produktion: Luxlucid  
Illustrationer: Familjen  
Tryck: DanagårdLitho, 2022

# Innehåll

<b>Sammanfattning</b> .....	5
<b>Inledning</b> .....	6
<b>Målområden</b> .....	9
Folkbildningsstrategins målområden .....	10
<b>Inriktningsområden</b> .....	12
Vad behöver utvecklas? Fyra inriktningsområden .....	13
1. Stärka och utveckla demokratin .....	14
2. Bredda intresset för, och öka delaktigheten i kulturlivet samt det egna skapandet .....	15
3. Främja kunskap och bildning samt utjämna utbildningsklyftor .....	16
4. Utveckla arbetet för ökad inkludering och tillgänglighet .....	17
<b>Genomförande</b> .....	18
<b>Uppföljning</b> .....	18



# Sammanfattning

Folkbildningsstrategi för Stockholmsregionen knyter an till den regionala utvecklingsplanen, RUFSS 2050, och dess övergripande målsättning om en god livsmiljö för regionens invånare. Genom strategin vill Region Stockholm synliggöra hur de värden som folkbildningens aktörer skapar kan bidra till en god livsmiljö för invånare i regionen och lyfta fram den potential som folkbildningen har som regional utvecklingsfaktor.

Ambitionen med strategin är att ge en riktning för det övergripande arbetet med folkbildningsfrågor för Stockholmsregionen. Den avser att både tydliggöra Region Stockholms roll som regional aktör och peka ut angelägna utvecklingsområden, men också att fungera som stöd och inspirera kommunernas arbete med långsiktiga planer och utveckling kopplat till folkbildningsfrågor. Strategin ska vidare underlätta samarbete, dialog och samsyn mellan regionala, lokala och nationella aktörer inom offentlig, privat och ideell sektor. Strategin avgränsas till att omfatta den folkbildning som bedrivs av studieförbund och folkhögskolor.

**I denna strategi har fyra målområden** tagits fram som svarar mot de fyra långsiktiga målen för regionen i RUFSS 2050:

- Folkbildning stärker demokratin och gör fler delaktiga i samhällsutvecklingen, vilket bidrar till en god livsmiljö och en tillgänglig region.
- Folkbildning ökar tillgänglighet och deltagande i kulturlivet, vilket bidrar till en öppen, jämställd, jämlik och inkluderande region.
- Folkbildning utjämnar utbildningsklyftor och stärker det livslånga lärandet, vilket bidrar till en ledande tillväxt- och kunskapsregion.
- Folkbildning kan bidra till att öka inkluderingen, stärka folkhälsan och tillgängligheten samt bredda livsval, vilket bidrar till en hållbar utveckling i en resurseffektiv region.

**Fyra inriktningsområden** har sedan identifierats för att långsiktigt bidra till strategins övergripande målområden:



Stärka och utveckla demokratin



Bredda intresset för, och öka delaktigheten i kulturlivet samt det egna skapandet



Främja kunskap och bildning samt utjämnna utbildningsklyftor



Utveckla arbetet för ökad inkludering och tillgänglighet

Inom varje inriktningsområde finns prioriteringar med åtgärder som behöver hanteras för att strategins målområden ska uppfyllas. De prioriteringar som har identifierats är inte rangordnade sinsemellan, utan de är alla delvis beroende av varandra. Ett inriktningsområde kan beröra flera målområden.

I det avslutandet avsnittet om genomförande och uppföljning framgår på ett övergripande sätt hur det fortsatta arbetet med implementering ska ske.

# Inledning

Folkbildningen har verksamhet i länets alla 26 kommuner. Studieförbunden engagerar mer än var tionde invånare i Stockholms län genom studiecirkelar under ett år. De arrangerar också över 38 000 kulturprogram per år, vilket innebär drygt 105 arrangemang per dag året om, och når totalt 2 385 995 deltagare, vilket motsvarar ett fyllt Friends Arena mer än 36 gånger per år.

Länets 29 folkhögskolor, alla med olika profil och inriktning, genomförde 2 269 olika kurser med totalt 47 725 deltagare under 2019. Samma år gav länets folkhögskolor 579 deltagare grundskole- och gymnasiekompetens. Utöver dessa grundläggande studier erbjöds ett stort antal särskilda kurser; allt ifrån fritidsledarutbildning, undersköterskeutbildning, journalistik och lärarassistentutbildning till konst- och hantverksutbildningar.

Folkbildningens verksamheter i regionen är som synes både omfattande och innehållsrika, och Region Stockholm är en viktig bidragsgivare till folkbildningen regionalt. I studieförbund och folkhögskolor möts varje dag människor från hela länet, i olika åldrar, av olika kön och med olika bakgrund, som av eget intresse vill lära nytt och utvecklas inom vitt skilda ämnesområden, uppleva kultur och växa tillsammans med andra.

Lösningar på de utmaningar och möjligheter som Region Stockholm har identifierat i den regionala utvecklingsplanen, RUFSS 2050, kring exempelvis tillgänglighet, hälsa, tillväxt, integration och hållbar utveckling förutsätter kunskap och engagemang hos länets invånare. Folkhögskolor och studieförbund ger människor möjlighet till grundutbildning, kompetensutveckling, personlig utveckling och ökade förutsättningar att bidra till samhällsutvecklingen, vilket skapar värden för såväl den enskilda individen som för regionen och samhället i stort.

## Strategins syfte

RUFSS 2050 är Stockholmsregionens övergripande strategiska utvecklingsplan. Planen syftar till att hantera regionens långsiktiga utmaningar och stärka dess potential. RUFSS 2050 har som vision att Stockholmsregionen ska vara Europas mest attraktiva storstadsregion att leva, verka och bo i. RUFSS 2050 slår också fast att folkhögskolor och studieförbund är viktiga resurser som bidrar till Stockholmsregionens utveckling, attraktivitet och kompetensförsörjning. Detta genom att folkbildningens aktörer bidrar till bildning, utbildning och kompetens-, kunskaps- och demokratiutveckling för invånarna.

Denna folkbildningsstrategi har tagits fram som en del i förverkligandet av RUFSS 2050 med syftet att ge en riktning för det övergripande arbetet med folkbildningsfrågor för Stockholmsregionen samt att främja kunskap, dialog och samsyn mellan regionala och lokala aktörer och folkbildningens aktörer. Förhoppningen är också att strategin ska bidra med en helhetssyn kring utmaningar och möjligheter för folkbildningen kopplat till länets utveckling och att alla samverkande aktörer ser både möjligheter och vilja till ansvar i att bidra till genomförandet av strategin.

Folkbildningen har också betydelse för utvecklingen av det lokala kulturlivet och det egna skapandet. Strategin kan därmed till viss del ses som ett komplement till Kulturstrategi för Stockholmsregionen, antagen av dåvarande landstingsfullmäktige som en bilaga till RUFSS 2050 våren 2018.

## Processen

Uppdraget att ta fram en folkbildningsstrategi beslutades av Regionfullmäktige i samband med budget 2020 (RS 20190829). Arbetet med strategin har letts av Region Stockholms kulturnämnd och en arbetsgrupp bestående av ledamöter från både majoritet och opposition i kulturnämnden, representanter från länets folkhögskolor och studieförbund, Stockholms läns Bildningsförbund, kulturförvaltningen, samt tillväxt- och regionplaneförvaltningen, numera regionledningskontoret, inom Region Stockholm. Dialog har under arbetet också förts med länets kommuner.

## Avgränsning

Folkbildning kan definieras ur ett bredare perspektiv där studieförbunden, folkhögskolorna, folkbiblioteken, museer och delar av Sveriges Radios programverksamhet inkluderas som folkbildande verksamheter. Även andra delar av civilsamhället kan räknas in i ett bredare angreppssätt av vad som avses med begreppet folkbildning. Det offentliga direkta stödet till folkbildningens aktörer ges enbart till folkhögskolor och studieförbund och deras verksamhet. Denna strategi avgränsas på samma sätt till den folkbildning som studieförbund och folkhögskolor bedriver.

## Folkbildningens förutsättningar i Stockholmsregionen

Inom folkbildningsområdet gäller sedan länge samfinansieringsprincipen, vilket innebär att statens bidrag till folkbildningen villkoras av att verksamheten samfinansieras av regioner och kommuner. Sveriges kommuner och regioner (SKR) har ställt sig bakom denna princip, men den är inte formellt reglerad. Stödet till folkhögskolor samfinansieras av stat och region, medan stödet till studieförbunden förväntas samfinansieras av samtliga tre nivåer. På senare tid har samfinansieringsprincipen utmanats då den inte är tydligt definierad, vilket har lett till oklarheter och skilda uppfattningar om statens, regionernas och kommunernas ansvar.

Det nationella stödet till studieförbund och folkhögskolor i Stockholms län uppgick 2019 till 609 mkr, det regionala och kommunala stödet till studieförbund och folkhögskolor i Stockholms län uppgick sammantaget till cirka 132 mkr (se Tabell 1 på nästa sida). Det innebär att för varje regional och kommunal krona till folkbildningen 2019 tillkom statliga medel med 4,5 kronor till regionen.

Alla landets regioner ger regionalt stöd till studieförbunden och folkhögskolorna, men det är stora skillnader i nivåer då förutsättningarna för folkbildningen och sammanhangen vari aktörerna verkar skiljer sig åt mellan regionerna.

Det regionala och kommunala stödet till folkbildningen i Stockholms län är lågt i jämförelse med andra regioners och kommuners stöd i Sverige. Orsakerna till detta kan vara flera, både historiska och samtida, politiska och ekonomiska. Stockholmsregionen är tätbefolkad med en väl utbyggd kollektivtrafik, flera olika universitet och högskolor samt ett omfattande fritt kulturliv, som bidrar till att invånarna ofta tar del av folkbildningsverksamheter i andra kommuner än sina boendekommuner, vilket också kan påverka finansieringsgraden.

**Tabell 1. Statlig, regional och kommunal finansiering till folkhögskolor och studieförbund inom Stockholms län 2019.**

Stöd	29 folkhögskolor i Stockholms län	10 studieförbund distriktsnivå i Stockholms län
<b>Statligt</b>	215 000 000 kr	394 000 000 kr
<b>Regionalt</b>	43 000 000 kr	35 000 000 kr
<b>Regionalt mobilitetsstöd</b> (för skrivna i Region Stockholm som studerar på folkhögskola i annan region).	15 000 000 kr	
<b>Kommunalt</b> (totalt 14 kommuner, då 12 av 26 kommuner i länet inte ger generellt stöd till studieförbund, de ger i vissa fall projektstöd).	(Kommunalt stöd till folkhögskolor ingår inte i samfinansieringsprincipen, enbart regional och statlig nivå ingår).	38 000 000 kr

Förutsättningen för att folkbildningen ska kunna vara fri och frivillig, det vill säga fri från offentlig detaljstyrning och frivillig för deltagarna, är att den kan styras av sin egen vision och sätta egna mål för verksamheten. Detta tillitsbaserade förhållningssätt mellan det offentliga och folkbildningen bygger på att det offentliga har ett grundläggande förtroende för folkbildningens organisationer och det tillitsbaserade systemet är starkt beroende av att folkbildningens aktörer förmår bygga gemensamma säkra system för kvalitetssäkring och egenkontroll av verksamhetens olika delar.

Folkbildningsrådet hanterar fördelning, uppföljning och granskning av statsbidrag till studieförbund och folkhögskolor. I viktiga delar fungerar Folkbildningsrådet som en myndighet som tillämpar förvaltningslagen och offentlighetsprincipen.

För att värna den tillitsbaserade styrningen bedriver folkbildningen ett etikarbete som utvecklar och säkrar öppenhet och kvalitet i verksamheten och uppföljningen. Utöver verksamheternas interna etik- och kvalitetsarbete organiserar folkbildningen sitt etikarbete via det regionala länsbildningsförbundet.

### **Tillit, uppföljning och kvalitet**

Det offentligas stöd till folkbildningen bygger på tillit och tilltro till folkbildningens förmåga att självständigt forma, kvalitetssäkra och följa upp sin verksamhet. Region Stockholm är en viktig finansiär av studieförbundens regionala organisationer, folkhögskolorna i länet och Stockholm läns Bildningsförbund. Dagens system för granskning och uppföljning inom folkbildningens verksamheter innebär en hög grad av aktörernas eget ansvarstagande och självkontroll. En fortsatt kontroll- och kvalitetsutveckling är för folkbildningens aktörer viktig för att inte riskera att tilliten försvagas.

Region Stockholm följer de nationella reglerna för det regionala bidraget till studieförbunden och ser en utmaning i att det är uppbyggt på främst kvantitativa fördelningsprinciper och att systemet idag inte främjar kvalitet i tillräcklig grad. Det är därför angeläget att se över förutsättningarna för att ta fram en regional fördelningsmodell som även innehåller kvalitativa kriterier.



# Målområden



# Folkbildningsstrategins målområden

Visionen och de långsiktiga målen i RUFSS 2050 bildar utgångspunkt för de fyra målområden som folkbildningsstrategin omfattar. På detta sätt tydliggörs hur folkbildningen kan bidra till måluppfyllelsen i RUFSS.

## Vision i RUFSS 2050

Stockholmsregionen ska vara Europas mest attraktiva storstadsregion.

### Mål i RUFSS 2050: En tillgänglig region med god livsmiljö

Folkbildningsstrategins målområde: Folkbildning stärker demokratin och gör fler delaktiga i samhällsutvecklingen vilket bidrar till en god livsmiljö och en tillgänglig region.

Varje dag möts invånare i folkbildningens regi för att få nya kunskaper, insikter och en grund för att bygga åsikter. Folkbildningen stärker och utvecklar delaktigheten i regionen genom att ge ny kunskap och skapa engagemang i både de små och de stora frågorna. Folkbildningen är en del av föreningslivets infrastruktur och tillhandahåller arenor för människor att mötas. I studiecirkel, kurser och på folkhögskolan ges deltagarna egenmakt och möjlighet att påverka sina liv.

### Mål i RUFSS 2050: En öppen, jämställd, jämlik och inkluderande region

Folkbildningsstrategins målområde: Folkbildning ökar tillgänglighet och deltagande i kulturlivet vilket bidrar till en öppen, jämställd, jämlik och inkluderande region.

Folkbildningen är en stor lokal kulturarena som når grupper som inte vanligtvis tar del av kultur och kan inspirera till ett breddat deltagande. I folkhögskolans förberedande kurser börjar många musiker, författare och bildkonstnärer sina yrkesliv. Folkbildningen spelar också en viktig roll för regionens musikkiv genom att tillhandahålla replokaler som ger möjligheter till eget skapande.



### **Mål i RUF5 2050: En ledande tillväxt- och kunskapsregion**

Folkbildningsstrategins målområde: Folkbildning utjämnar utbildningsklyftor och stärker det livslånga lärandet, vilket bidrar till en ledande tillväxt- och kunskapsregion.

Ett hållbart arbetsliv på en arbetsmarknad i ständig och snabb förändring kräver verktyg för ett livslångt lärande. Kraven på kompetens och utbildning för att få och behålla en anställning har ökat. Folkbildningen är en flexibel aktör som snabbt kan ställa om till arbetsmarknadens krav och har dessutom låga trösklar för deltagande. Att ge individer som står långt ifrån arbetsmarknaden en väg till egen försörjning är en av samhällets viktigaste utmaningar.

### **Mål i RUF5 2050: En resurseffektiv och resilient region utan klimatpåverkande utsläpp**

Folkbildningsstrategins målområde: Folkbildning kan bidra till att öka inkluderingen, stärka folkhälsan och tillgängligheten samt bredda livsval, vilket bidrar till en hållbar utveckling i en resurseffektiv region.

Region Stockholm, liksom samhället i stort, står inför utmaningar kring långsiktig hållbarhet. Agenda 2030, de globala hållbarhetsmålen, vägleder i omställningen och RUF5 2050 pekar på det regionala genomförandet. För att kunna göra kloka och informerade val krävs kunskap och då är folkbildningen en viktig aktör. Folkbildningen når medborgarna i deras vardag och driver frågor om en hållbar samhällsutveckling, både ur ett socialt och ett ekologiskt perspektiv. Social hållbarhet och inkludering är en viktig del av den hållbara utvecklingen. Folkbildningen kan bidra till regionens konkurrenskraft och attraktivitet genom att främja en starkare social hållbarhet och motverka utanförskap, otrygghet och polarisering.



# Inriktningsområden



## Vad behöver utvecklas? Fyra inriktningsområden

Stockholmsregionen är i ständig utveckling och därigenom förändras också folkbildningens förutsättningar att bidra till utvecklingen.

RUFS 2050 pekar bland annat på att regionen behöver anpassas till globalisering och digitalisering och att regionens aktörer behöver säkerställa faktorer som bidrar till tillit och tillväxt.

RUFS 2050 identifierar också sex utmaningar för regionen. Dit hör att vara en ledande storstadsregion i en växande global konkurrens, att vara en fortsatt öppen region och samtidigt stärka inkluderingen samt att öka tryggheten i regionen.

Dessa utmaningar har bäring också för folkbildningens aktörer. Fyra inriktningsområden är särskilt angelägna om folkbildningens aktörer långsiktigt ska kunna bidra till målen i RUFS 2050 i enlighet med strategins målområden i föregående avsnitt:



Stärka och utveckla demokratin



Bredda intresset för, och öka delaktigheten i kulturlivet samt det egna skapandet

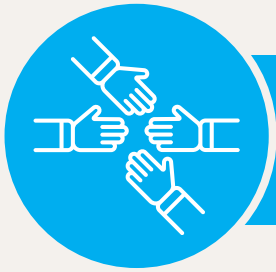


Främja kunskap och bildning samt utjämna utbildningsklyftor



Utveckla arbetet för ökad inkludering och tillgänglighet

På följande sidor beskrivs de fyra inriktningsområdena och ett antal identifierade prioriteringar kopplade till vart och ett av dessa.



## 1. Stärka och utveckla demokratin

Folkbildningen stärker och utvecklar demokratin i regionen genom att erbjuda platser för möten vilka bidrar till tillit och gemenskap. Folkbildningen bidrar till människors utveckling och lärande, skapar demokratifrämjande samtal och överbrygger klyftor.

Verksamheterna som bedrivs inom folkbildningen stärker deltagarnas möjligheter att kunna påverka sin livssituation och bidrar till ett breddat deltagande i föreningslivet.

Folkbildningen kan genom sitt föreningsutvecklande arbete sägas utgöra föreningslivets infrastruktur, utbildningsorgan och ledarutvecklande part. Genom föreningskunskap och föreningsutveckling utvecklas de demokratiska förhållningssätt och grundläggande värden som är basen för det civila samhället.

Folkbildningen är även en viktig aktör i dagens informationssamhälle. Arbetet som bedrivs för att främja digital kompetens, delaktighet, kritiskt tänkande och källkritik bidrar till att motverka digitalt utanförskap och ökar människors möjligheter till deltagande i samhället.

### Prioriteringar

För att stärka och utveckla demokratin bör följande prioriteras:

- Att stärka och utveckla demokratiska arbetssätt som möjliggör för människor att lära och utvecklas tillsammans, skapar gränsöverskridande möten och bygger gemensamma referenspunkter.
- Att stötta ledarutvecklingen och öka kompetensen hos folkbildningens ledare, vilket bidrar till ökad kvalitet, stärkt föreningsdemokrati och ökad tillit.
- Att öka tillgängligheten för människor med begränsade möjligheter eller resurser att ta del av folkbildning, vilket bidrar till att stärka människors egenmakt.
- Att prioritera insatser som förebygger digitalt utanförskap.



## 2. Bredda intresset för, och öka delaktigheten i kulturlivet samt det egna skapandet

Folkbildningen bidrar till att bredda intresset för och öka delaktigheten i kulturlivet. Genom sin heltäckande geografiska spridning medverkar studieförbunden till att skapa kulturutbud i alla länets kommuner.

Folkhögskolorna spelar därmed en viktig kulturpolitisk roll då de ofta är förberedande inför konstnärliga högre utbildningar. Folkbildning kan därmed stärka regionens framåtriktade kreativa förmåga och värnandet om de historiska kulturvärdena i regionen.

Mångfalden inom folkbildningens kulturverksamheter behöver öka, både vad gäller utbud och deltagande. Att öka mångfalden och förmågan att nå nya målgrupper kräver aktivt arbete, metoder och verktyg. Ett breddat deltagande och en ökad mångfald kan underlättas av att folkbildningen finns närvarande i alla delar av regionen, med lokala och tillgängliga verksamheter samt genom folkbildningens samverkan med lokala ideella föreningar.

Även en strukturerad samverkan mellan folkbildningen och andra lokala kulturaktörer som till exempel konsthallar, folkbibliotek och teatrar i regionen kan bidra till målet om ett breddat deltagande.

En ökad samverkan mellan folkbildningen och kulturaktörer kan också skapa förutsättningar för samnyttjande av lokaler som möjliggör utveckling av verksamheterna och tillgängliggör fler verksamhetslokaler för folkbildning och kultur.

### Prioriteringar

För att bredda intresset för och öka delaktigheten i kulturlivet bör följande prioriteras:

- Att inventera befintliga lokaler för kultur- och folkbildningsverksamheter för att underlätta för folkbildningen och andra kulturaktörer att hitta och samnyttja verksamhetsplatser lokalt.
- Att främja insatser för att öka mångfalden inom folkbildningens olika kulturverksamheter.
- Att prioritera insatser som främjar folkbildningens lokala närvaro i hela regionen, vilket främjar ökat deltagande.
- Att utveckla förutsättningar för en formaliserad samverkan mellan folkbildningen och lokala kulturaktörer i regionen för att få ett vidgat deltagande i kulturlivet.
- Prioritera möjligheter för att länets invånare ska delta, utöva och få del av ett mångfacetterat kulturliv.



### 3. Främja kunskap och bildning samt utjämna utbildningsklyftor

Bildning, i dess breda bemärkelse, individuellt eller kollektivt, bidrar till en samhällsutveckling med humanistiska förtecken. Deltagande i folkbildningens verksamheter bidrar till kunskap och ett livslångt lärande. På en alltmer rörlig och krävande arbetsmarknad ställs krav på vidareutbildning och omskolning i en allt högre takt. Folkbildningen spelar en viktig roll för personer med kort formell utbildning, i behov av språkutveckling eller som på annat sätt står långt från arbetsmarknaden. Detta bidrar till att minska polariseringen i regionen.

Folkbildningen är inte bunden till centralt fastställda läroplaner och är därför snabbfotad och kan ställa om verksamheten för att möta arbetsmarknadens utmaningar och behov och bidrar till samhällsutvecklingen i regionen. En annan samhällsutmaning är den digitala klyftan där folkbildningen kan vara en resurs.

#### Prioriteringar

För att främja kunskap och bildning samt utjämna utbildningsklyftor bör följande prioriteras:

- Att öka tillgängligheten för människor med begränsade möjligheter eller resurser att ta del av folkbildningen och därmed minska utbildningsklyftor och öka integrationen.
- Att arbeta för att folkbildningen uppfattas som en viktig del i att bryta utanförskapet och stötta individer på vägen till högre självförsörjningsgrad och en snabbare väg in på arbetsmarknaden.
- Att synliggöra och stärka folkbildningens roll som komplement till andra utbildningsformer och dess betydelse för breddad rekrytering till andra former av utbildning.
- Att synliggöra och stärka folkhögskolornas roll för att bredda rekryteringen till högre utbildning är av särskild betydelse.
- Att tillvarata och bidra till att utveckla folkbildningens snabba mobiliseringskraft genom dess breda infrastruktur och kontaktnät.





## 4. Utveckla arbetet för ökad inkludering och tillgänglighet

Region Stockholm eftersträvar en hållbar utveckling i en jämlik och inkluderande region som stärker folkhälsan, tillgängligheten och skapar goda livschanser för alla som bor i Stockholmsregionen.

Folkbildningen spelar en viktig roll för att skapa delaktighet, tillgänglighet och möjlighet till lärande för alla, oavsett förutsättningar. Folkhögskolor och studieförbund bidrar till att fler människor kan påverka sin livssituation och fler får ett ökat engagemang att delta i samhällsutvecklingen.

Folkbildningens pedagogiska idé bygger på delaktighet, dialog och reflektion tillsammans med andra och utgår från deltagarnas förutsättningar och behov. Vidare kan folkbildningen också bidra till att förbättra individers fysiska och psykiska hälsa. Sammantaget är detta viktiga faktorer i arbetet för en hälsofrämjande livsmiljö och samhällsutveckling.

### Prioriteringar

För att utveckla arbetet för ökad inkludering och tillgänglighet bör följande prioriteras:

- Att prioritera insatser för att underlätta för personer med funktionsnedsättning att vara delaktiga i samhället utifrån var och ens förutsättningar.
- Att beakta tillgänglighets- och barnrättsperspektiv i folkbildningsverksamheternas olika delar.
- Att stärka verksamhet med "låg tröskel" och uppsökande verksamhet för att nå grupper som inte nås idag.
- Att främja verksamhet som syftar till att stärka människors kunskap om goda levnadsvanor och bidra till ökad känsla av sammanhang vilket stärker människors livskvalitet och bidrar till stärkt och jämlik folkhälsa.
- Att inom folkbildningen beakta nationella minoriteters kultur och språkutveckling.

## Genomförande

Komplexa frågor hanteras bäst i samarbete. Det offentliga och folkbildningen behöver samspela för att fånga behoven och bäst lyckas lösa aktuella samhällsutmaningar.

Ingen av aktörerna har ensam förutsättningarna att bäst lösa de mest prioriterade utmaningar som både folkbildningen och det offentliga står inför, här krävs samarbete och insikter om olika aktörers möjligheter, mandat och rådighet. När det gäller genomförande av strategin är ansvaret därför delat mellan det offentliga och folkbildningens aktörer, på kommunal och regional nivå.

Idag saknas till stora delar en formaliserad dialog mellan det offentliga och folkbildningen i Region Stockholm, och att utveckla en struktur för formaliserad dialog mellan aktörer inom folkbildningsområdet är en av de viktigaste förutsättningarna för folkbildningsstrategins genomförande. En fördjupad dialog mellan kommuner, region och folkbildning kan både leda till ökad kunskap om såväl regionala utmaningar som om folkbildningens aktörer, dess villkor och effekter, ökad tillit mellan parterna, samt öka förutsättningarna för ökad samverkan. En tänkt modell för förstärkt dialog och ökad kunskap mellan parterna har inom ramen för arbetet med strategin tagits fram för att underlätta genomförandet av konkreta insatser i strategins riktning. Dialogerna är tänkta att ta sin utgångspunkt i folkbildningsstrategins inriktningsområden och prioriteringar, där parterna i samförstånd kommer överens om vilken part som behöver göra vad, när och hur, för att genomföra mer konkreta insatser i strategins riktning. Sveriges kommuner och regioner (SKR) identifierar en försvagad kontakt och bristande dialog mellan kommunerna och folkbildningen som den mest oroande faktorn, vilket har lett till en negativ utveckling vad gäller förståelse, stöd och samverkan.

Dialoger behöver föras på flera nivåer, lokalt, delregionalt, regionalt samt i ett större regionalt forum där alla parter kan mötas, på såväl politisk nivå som på tjänstemannanivå.

## Uppföljning

För att säkerställa att inriktningsområdenas prioriteringar genomförs och får önskad effekt behöver uppföljning ske. Teamet som utses för folkbildningsstrategins genomförande, med representanter från både regionen och folkbildningens företrädare, har regelbundna dialoger två gånger per år och ingår en överenskommelse utifrån strategins prioriteringar, vilken utgör den löpande uppföljningen. En annan viktig utgångspunkt är uppföljningen av RUFSS 2050 och dess delmål.



