

– KORTVERSION –



Framtidens kollektivtrafik i Stockholm

REGIONALT TRAFIKFÖRSÖRJNINGSPROGRAM
FÖR STOCKHOLMSREGIONEN



Vad är trafikförsörjningsprogrammet?

Trafikförsörjningsprogrammet är det viktigaste styrande dokumentet som visar vägen för hur kollektivtrafiken i Stockholmsregionen ska utvecklas in i framtiden.

Programmet målar bilden av vad som ska känneteckna kollektivtrafiken i länet år 2030 och sätter mål som måste uppnås för att den bilden ska bli verklighet.

Det är ett gemensamt styrdokument som alla i regionen behöver ta hänsyn till för att utveckla kollektivtrafiksystemet tillsammans. Trafikförsörjningsprogrammet visar inriktningen och sätter målen men styr inte i detalj hur lösningen ska se ut. För att målen ska nås krävs att alla parter samarbetar mot den gemensamma målbilden.

Det handlar om hela resan, från dörr till dörr.



Politiskt beslut men bygger på dialog

Region Stockholm har uppdraget att formulera trafikförsörjningsprogrammet och det beslutas politiskt av landstingsfullmäktige. Men innehållet har bred förankring och bygger på dialog med såväl kommuner och myndigheter som kollektivtrafikentreprenörer, intresseorganisationer och medborgare.

Trafikförsörjningsprogrammet revideras en gång per mandatperiod.

Visionen

Målen i trafikförsörjningsprogrammet styr mot den gemensamma visionen för regionens utveckling av kollektivtrafiken:

” Attraktiv kollektivtrafik i ett hållbart transportsystem bidrar till att Stockholm är Europas mest attraktiva storstadsregion ”

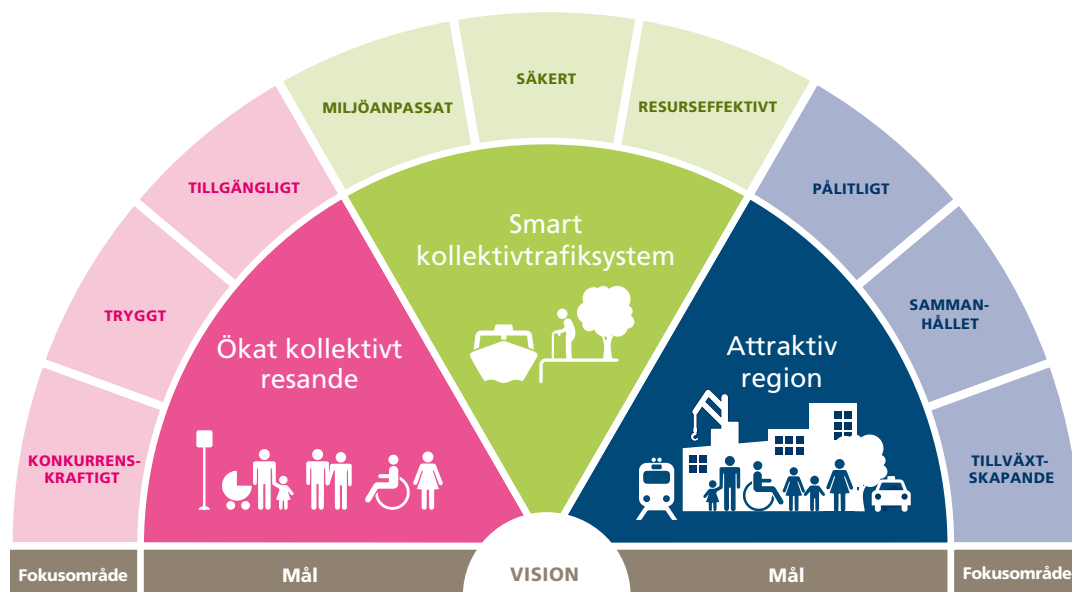
Mer, smart och attraktivt

Trafikförsörjningsprogrammet har tre övergripande mål;

→ Ökat kollektivt resande → Smart kollektivtrafik → Attraktiv region

Målen beskriver vad som ska känneteckna kollektivtrafiken i Stockholmsregionen år 2030. Varje mål har tre fokusområden med egna måltal för uppföljning.

4



De tre övergripande målen

Ökat kollektivt resande

– fler måste kunna, vilja och våga resa kollektivt.

Målet är att fler ska välja kollektivt framför bilen, oftare. Då måste kollektivtrafiken upplevas som ett bättre alternativ än bilen. Den måste vara konkurrenskraftig, trygg och tillgänglig.

Smart kollektivtrafik

– kollektivtrafiken ska vara säker och hållbar.

Kollektivtrafiksystemet måste drivas och byggas ut på ett sätt som är ekonomiskt hållbart. Och det ska hela tiden utformas med människans och naturens behov i centrum.

Attraktiv region

– kollektivtrafiken ska binda ihop regionen.

Kollektivtrafiken ska byggas så att den underlättar för alla att ta sig till arbete, aktiviteter och service – oavsett vem man är och var man bor.

Bebyggelse ska planeras till områden nära kollektivtrafiken. Kollektivtrafiken måste också fungera så att den upplevs som pålitlig av alla.

Nyckelordet är samarbete

Region Stockholm har ansvaret att sätta de långsiktiga målen för hur kollektivtrafiken i regionen ska utvecklas. Men att nå målen handlar om samarbete mellan många olika parter.

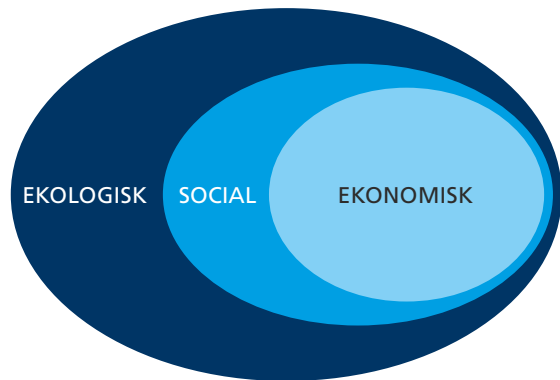
Myndigheter, kommuner, trafikentreprenörer och intresseorganisationer måste göra jobbet tillsammans. De har var och en beslutanderätt över olika delar av helheten. Därför är samarbete ett nyckelord i arbetet att utveckla framtidens kollektivtrafik.

Hållbarhet är utgångspunkten

Hållbarhetsperspektivet är centralt genom hela programmet. Målen bygger på hållbarhetens tre dimensioner där människan står i centrum, ekologin sätter ramarna och en sund ekonomi är en förutsättning och ett medel för hållbar utveckling.

6

Det ekonomiska systemet är en del av det sociala systemet, som i sin tur är en del av det ekologiska systemet.



Social hållbarhet är målet, ekologin sätter ramarna och ekonomin är ett medel och en förutsättning för hållbar utveckling.

Fyra viktiga förhållningssätt

Fyra gemensamma förhållningssätt har formulerats för att underlätta samarbetet kring trafikförsörjningsprogrammet.



Samverkan

Det krävs samverkan för att finna den bästa lösningen. Region Stockholm måste planera kollektivtrafiken samordnat med hur kommunerna planerar sin bebyggelse.

Samtidigt måste kommunerna och andra aktörer ta ansvar för att planera bebyggelse och stadsutveckling i samspel med hur kollektivtrafiken utvecklas. För att nå den bästa lösningen behöver alla parter ge och ta och föra dialog.



Effektiv resursanvändning

Alla parter ska arbeta för att få ut största möjliga nytta utan att mer resurser än nödvändigt förbrukas.

Resurser handlar inte bara om kostnader i pengar utan också om tid, miljö och hälsa. Det handlar också om att göra det bästa möjliga av det som redan finns innan man beslutar att bygga nytt.



Människan i fokus

Kollektivtrafiken ska alltid planeras med människan i centrum och utifrån perspektivet hela resan, från dörr till dörr.

Alla ska kunna, våga och vilja åka med kollektivtrafiken.



Anpassningsförmåga

Kollektivtrafiken ska utformas och byggas så flexibelt att den kan anpassas och utvecklas i takt med samhället runt omkring.

Den måste också kunna utvecklas tillsammans med framtida tekniska innovationer.



Trafikförsörjningsprogrammet är till för att skapa en kollektivtrafik i Stockholmsregionen som är anpassad till samhällets utveckling och invånarnas behov – och en kollektivtrafik som utvecklas hänsynsfullt med tanke på jordens begränsade resurser.

Läs gärna mer på sll.se/trafikforsorjningsprogrammet
Där hittar du trafikförsörjningsprogrammet i sin helhet.